



Rhaglen Gyflawn

**Cyd-Bwyllgor Corfforedig
Gogledd Cymru
North Wales
Corporate Joint Committee**

Cyfarfod

CYD-BWYLLGOR CORFFOREDIG Y GOGLEDD

Dyddiad ac Amser

1.30 y.h., DYDD GWENER, 11EG HYDREF, 2024

Lleoliad

Cyfarfod Rhithiol

(Am fynediad cyhoeddus, cysylltwch â ni)

Pwynt Cyswllt

Sioned Mai Jones

01286 679665

sionedmajones@gwynedd.llyw.cymru

(DOSBARTHWYD 07/10/24)

CYD-BWYLLGOR CORFFOREDIG RHANBARTH Y GOGLEDD

Aelodau Cyngor

Cyng. Jason McLellan - Cyngor Sir Ddinbych
Cyng. Gary Pritchard - Cyngor Sir Ynys Môn
Cyng. Charlie McCoubury - Cyngor Bwrdeistref Sirol Conwy
Cyng. Mark Pritchard - Cyngor Wrecsam
Cyng. Dave Hughes - Cyngor Sir y Fflint
Cyng. Dyfrig L Siencyn - Cyngor Gwynedd

Aelod Eryri

Cyng. Edgar Wyn Owen – Awdurdod Parc Cenedlaethol Eryri

Prif Swyddogion

Dafydd Gibbard - Cyngor Gwynedd
Dylan Williams - Cyngor Sir Ynys Môn
Rhun ap Iareth - Cyngor Bwrdeistref Sirol Conwy
Neal Cockerton - Cyngor Sir y Fflint
Graham Boase - Cyngor Sir Ddinbych
Ian Bancroft - Cyngor Wrecsam
Emyr Williams – Awdurdod Parc Cenedlaethol Eryri

Swyddogion Statudol

Dewi Aeron Morgan – Prif Swyddog Cyllid
Iwan G Evans – Swyddog Monitro
Alwen Williams - Prif Weithredwr Dros Dro y Cyd-Bwyllgor

R H A G L E N

1. YMDDIHEURIADAU

Derbyn unrhyw ymddiheuriadau am absenoldeb.

2. DATGAN BUDDIANT PERSONOL

Derbyn unrhyw ddatganiadau o fuddiant personol.

3. MATERION BRYN

Nodi unrhyw eitemau sy'n fater brys ym marn y Cadeirydd fel y gellir eu hystyried.

4. COFNODION Y CYFARFOD BLAENOROL 4 - 11

Bydd y Cadeirydd yn cynnig y dylid llofnodi cofnodion y cyfarfod blaenorol a gynhaliwyd ar y 6^{ed} o Fedi, 2024 fel rhai cywir.

5. DIWEDDARIAD CYNNYDD AR SEFYDLU'R CBC 12 - 14

Alwen Williams (Prif Weithredwr Dros Dro y CBC) ac Iwan Evans (Swyddog Monitro) i gyflwyno'r adroddiad.

6. IS-BWYLLGOR TRAFNIDIAETH STRATEGOL - AELODAETH GYFETHOLEDIG 15 - 22

Iwan Evans (Swyddog Monitro) i gyflwyno'r adroddiad.

7. CYNLLUN TRAFNIDIAETH RHANBARTHOL - ADRODDIAD CWMPASU ARFARNU LLES INTEGREDIG 23 - 70

Alwen Williams (Prif Weithredwr Dros Dro y CBC) i gyflwyno'r adroddiad.

8. PARTH BUDDSODDI SIR Y FFLINT A WRECSAM 71 - 75

Alwen Williams (Prif Weithredwr Dros Dro y CBC), Ian Bancroft (Prif Weithredwr, Cyngor Bwrdeistref Sirol Wrecsam) a Neal Cockerton (Prif Weithredwr, Cyngor Sir y Fflint) i gyflwyno'r adroddiad.

CYD-BWYLLGOR CORFFOREDIG RHANBARTH Y GOGLEDD 06/09/24

Yn bresennol: Cadeirydd: Y Cyngorydd Dyfrig Siencyn (Cyngor Gwynedd)

Y Cyngorwyr: Gary Pritchard (Cyngor Sir Ynys Môn), Dave Hughes (Cyngor Sir y Fflint), Charlie McCoubrey (Cyngor Bwrdeistref Sirol Conwy), Mark Pritchard (Cyngor Bwrdeistref Sirol Wrecsam) ac Edgar Owen (Awdurdod Parc Cenedlaethol Eryri).

Prif Swyddogion: Dylan Williams (Cyngor Sir Ynys Môn), Matthew Georgiou (Cyngor Bwrdeistref Sirol Conwy), Neal Cockerton (Cyngor Sir y Fflint), Linda Roberts (Cyngor Bwrdeistrefol Sirol Wrecsam) ac Iwan Jones (Awdurdod Parc Cenedlaethol Eryri).

Swyddogion Statudol

Dewi Morgan (Prif Swyddog Cyllid) ac Iwan G Evans (Swyddog Monitro).

Swyddogion eraill yn bresennol

Alwen Williams (Prif Weithredwr Dros Dro y CBC), David Hole (Rheolwr Rhaglen Gweithredu'r Cyd-bwyllgor Corfforedig), Sian Pugh (Pennaeth Cyllid Cynorthwyol), Iain Taylor (Ymgynghorwr AMION Consulting), Claire Incedon (Cyfreithiwr), Jack Latkovic (Swyddog Democratiaeth Cydbwyllgor Corfforedig) a Sioned Mai Jones (Arweinydd Tîm Democratiaeth).

1. YMDDIHEURIADAU

Derbyniwyd ymddiheuriadau gan:-

- Y Cyngorydd Jason McLellan (Cyngor Sir Ddinbych)
- Dafydd Gibbard (Cyngor Gwynedd)
- Rhun ap Iarheit (Cyngor Bwrdeistref Sirol Conwy) gyda Matthew Georgiou yn dirprwyo.

Croesawyd y Cyngorydd Dave Hughes, Cyngor Sir y Fflint i'w gyfarfod cyntaf o'r Cyd-bwyllgor. Mynegwyd gwerthfawrogiad i Ian Roberts, Cyn-arweinydd Cyngor Sir y Fflint am ei gyfraniad dros y blynyddoedd a dymunwyd yn dda iddo. Bydd llythyr ffurfiol yn cael ei anfon gan Brif Weithredwr dros dro y CBC yn nodi dymuniadau gorau'r Cyd-bwyllgor iddo.

2. DATGAN BUDDIANT PERSONOL

Dim i'w nodi.

3. MATERION BRYD

Dim i'w nodi.

4. COFNODION Y CYFARFOD BLAENOROL

Llofnododd y Cadeirydd gofnodion y cyfarfod blaenorol a gynhaliwyd ar 21 Mehefin, 2024 fel rhai cywir.

5. DIWEDDARIAD AR SEFYDLU'R CBC A MODEL LLYWODRAETHU ARFAETHEDIG

Cyflwynwyd yr adroddiad gan Alwen Williams, Prif Weithredwr Dros Dro y CBC ac Iwan Evans, Swyddog Monitro

PENDERFYNWYD:

1. **Derbyn y diweddariad ar y cynnydd sydd wedi'i wneud i baratoi ar gyfer trosglwyddiad arfaethedig y Cynllun Twf, ei gyllid a'r PMO i'r CBC.**
2. **Cefnogi'r strwythur llywodraethu fel sail ar gyfer trafodaeth gyda phartneriaid hyd nes ceir adroddiad pellach yn ddarostyngedig i addasu aelodaeth etholedig yr Is Bwyllgor Llesiant Economaidd arfaethedig i gynrychiolaeth Arweinyddion Cynghorau.**

TRAFODAETH

Croesawyd David Hole, Rheolwr newydd Rhaglen Gweithredu'r Cyd-bwyllgor Corfforedig i'r cyfarfod. Nodwyd bod gan y Cyd-bwyllgor bŵer yn hytrach na dyletswydd i hyrwyddo lles economaidd yn y rhanbarth. Amlygwyd bod penderfyniad gwreiddiol mewn egwyddor oedd yn rhagweld y byddai Is-bwyllgor Bwrdd Uchelgais Economaidd yn cael ei sefydlu ond ers hyn mae'r Cyd-bwyllgor Corfforedig wedi mabwysiadu brand Uchelgais Gogledd Cymru. Yn sgil hyn cynigir sefydlu Is-bwyllgor Lles Economaidd er mwyn cefnogi gwaith y Cyd-bwyllgor ac er mwyn cyflawni swyddogaethau'r Bwrdd Uchelgais.

Nodwyd bod y prif ddadleuon cefnogol dros fabwysiadu'r strwythur wedi eu cynnwys o fewn yr adroddiad ond yn gryno fyddai datblygu'r strwythur ar sail y fersiwn arfaethedig yn hwyluso rôl strategol y Cyd-bwyllgor ac yn creu'r gallu i roi'r sylw haeddiannol a'r arweinyddiaeth i faterion a chyfloed ehangach na'r Cynllun Twf drwy'r Is-bwyllgor Lles Economaidd.

Gofynnwyd i'r Cyd-bwyllgor dderbyn y diweddariad ar y cynnydd o sefydlu'r CBC gan nodi bod y gwaith yma yn cynnwys trosglwyddo cytundeb y Cynllun Twf, y cyllid a'r Swyddfa Rheoli Portffolio i mewn i'r CBC fel sefydliad annibynnol yn ogystal â chyflwyno egwyddorion drafft sy'n rhoi sail i'r model llywodraethu arfaethedig ar gyfer y Cyd-bwyllgor.

Amlygwyd mai'r dyddiad targed ar gyfer trosglwyddo'r Cynllun Twf sydd yn flaenoriaeth benodol o fewn cwmpas y gwaith i sefydlu'r CBC yw'r 1^{af} o Dachwedd. Adroddwyd bod cyflawni hyn yn ddibynnol ar dderbyn cymeradwyaeth gan bartneriaid y Bwrdd Uchelgais a'r ddwy Lywodraeth ynghyd â chael nifer helaeth o faterion gweithredol mewn lle.

Esboniwyd bod yr adroddiad hefyd yn gofyn i'r Cyd-bwyllgor gefnogi datblygiad o fodel llywodraethu arfaethedig sy'n cynnig golwg cychwynnol ar y trefniadau llywodraethu er mwyn hwyluso trafodaethau gyda phartneriaid ar y Cynllun Twf. Cyflwynwyd fersiwn diwygiedig o'r strwythur gan amlygu'r prif newidiadau sef:

- Arweinyddion y 6 awdurdod i eistedd ar yr Is-bwyllgor Lles Economaidd
- Cyfrifoldebau o Fonitro Perfformiad, cyflawni a risgiau a Chymeradwyo prosiectau ABLI y Cynllun Twf a gyfeiriwyd oherwydd risgiau anarferol yn rai all gael eu gosod ar yr Is-bwyllgor Lles Economaidd yn hytrach na'r CBC. Nodwyd bod y rhain yn swyddogaethau sydd yn gysylltiedig â'r CBC ond y gellir eu cyfeirio lawr i'r Is-bwyllgor Lles Economaidd.

Ychwanegodd y Swyddog Monitro mai'r amcan ydi derbyn cefnogaeth i'r model arfaethedig fydd yn rhoi hyder i bartneriaid bod model sylfaenol y Bwrdd Uchelgais Economaidd yn cael ei gadw ymlaen yn y trosglwyddiad i'r CBC. Nododd nad oedd rheswm cyfreithiol na chyfansoddiadol i beidio â chael Is-bwyllgor efo Arweinyddion fel aelodau arno.

Mynegwyd fod yr Arweinyddion yn awyddus i gadw mewn cyswllt efo holl waith y Bwrdd Uchelgais Economaidd felly yn hapus i fod yn aelodau o'r Is-bwyllgor Lles Economaidd gan

eu bod yn gyfarwydd â'r gwaith. Credwyd bod yr adroddiad yn symleiddio trefniadau drwy roi gwell eglurder o gyfrifoldebau. Nodwyd bod trafodaethau eraill i'w cynnal ac adroddiad pellach i'w gyflwyno.

Diolchwyd am y gwaith gan gydnabod bod y mater o drosglwyddo cyfrifoldebau'r Bwrdd Uchelgais Economaidd a sefydlu'r CBC wedi bod yn broses gymhleth.

6. DIWEDDARIADAU CYFANSODDIADOL

Cyflwynwyd yr adroddiad gan Iwan Evans, Swyddog Monitro.

PENDERFYNWYD:

1. **Mabwysiadu:**
 - i) **Adrannau 1 - 3**
 - ii) **y cynllun dirprwyo**
 - iii) **rheolau gweithdrefnol ariannol**
2. **Dirprwyo i'r Swyddog Monitro'r pŵer i wneud y mân addasiadau a ganlyn i'r Cyfansoddiad:**
 - (a) **diwygiadau cyfreithiol neu dechnegol nad ydynt yn effeithio o bwys ar y Cyfansoddiad;**
 - (b) **newidiadau sy'n ofynnol i'w gwneud er mwyn dileu unrhyw anghysondeb, amwysedd neu wall teipograffeg;**
 - (c) **geiriad er mwyn rhoi ar waith unrhyw benderfyniad gan y CBC neu ei is-bwyllgorau neu swyddog yn defnyddio pwerau dirprwyedig;**
 - (d) **newidiadau sy'n ofynnol i adlewyrchu unrhyw newid i deitl unrhyw swydd neu rôl.**

TRAFODAETH

Cyflwynwyd yr adroddiad oedd yn rhoi diweddariad ar y broses o greu Cyfansoddiad ar gyfer Cyd-bwyllgor Corfforedig y Gogledd gan nodi ei bod yn ofynnol i'r CBC gael Cyfansoddiad cynhwysfawr er mwyn cyflawni ei swyddogaethau. Nodwyd bod yr adroddiad hwn yn dod a'r elfennau allweddol diwethaf ymlaen i'w mabwysiadu. Diolchwyd i Claire Incedon am y gwaith ac am ddod a'r dogfennau at ei gilydd. Tynnwyd sylw at ran 4.3 o'r adroddiad sef y tabl oedd yn dangos y cynnydd sydd wedi ei wneud ar y Cyfansoddiad a'r materion i'w mabwysiadu.

Cyfeiriwyd at yr argymhelliad a'r ddogfen allweddol o ran dod a'r CBC yn weithredol sef y ddogfen Cynllun Dirprwyo fydd yn caniatáu i swyddogion ddechrau gwneud penderfyniadau a'r adroddiad Rheolau Gweithdrefn ariannol oedd yn cynnwys mewnbwn y Prif Swyddog Cyllid.

Eglurwyd bod hwn yn gam pellach wrth ffurfio Cyfansoddiad a pe bai'r materion hyn yn cael eu mabwysiadu heddiw caniateir symud ymlaen a chyhoeddi Cyfansoddiad ar lein ar gyfer y CBC, sy'n gam pwysig ar gyfer llywodraethiant a delwedd gyhoeddus y Corff.

Diolchwyd i'r swyddogion am eu gwaith.

7. PARTH BUDDSODDI SIR Y FFLINT A WRECSAM

Cyflwynwyd yr adroddiad gan Alwen Williams, Prif Weithredwr Dros Dro y CBC.

PENDERFYNWYD:

1. **Awdurdodi'r Prif Weithredwr dros dro i barhau i gydweithio â Llywodraeth Cymru, Llywodraeth y DU, Cyngorau Sir y Fflint a Wrecsam a rhanddeiliaid lleol i baratoi dogfennau'r Porth sy'n weddill ar ffurf drafft, o dan gyfarwyddyd a chyngor Uwch Swyddog Cyfrifol arfaethedig y Parth Buddsoddi, Prif Weithredwr dros dro y CBC. Bydd penodiad yr Uwch Swyddog Cyfrifol (SRO) yn cael ei ffurfioli ym Mhorth 3, a'i gyflwyno i'r CBC maes o law.**
2. **Cefnogi, mewn egwyddor, y Model Llywodraethu arfaethedig sy'n gosod allan y ffurf arfaethedig o'r strwythurau penderfyniadau ar gyfer y Parth Buddsoddi.**
3. **Cyflwyno dogfennaeth arfaethedig y Porth i'w chymeradwyo, gan y CBC yn ei gyfarfod ym mis Tachwedd, cyn cyflwyno'n ffurfiol i Lywodraethau'r DU a Chymru.**

TRAFODAETH

Cyflwynwyd yr adroddiad oedd yn rhoi gwybodaeth ar gynnydd y Parc buddsoddi newydd yn Fflint a Wrecsam sy'n canolbwyntio ar Weithgynhyrchu Uwch. Croesawyd Iain Taylor, Ymgynghorwr AMION Consulting i'r cyfarfod gan nodi bod gan Iain brofiad o weithio efo rhanbarth dinas Lerpwl i ddatblygu eu hachos ar gyfer y Parc Buddsoddi.

Eglurwyd bod y broses o ddatblygu Parthau Buddsoddi yn gydweithredol o ran natur ac yn ddibynnol ar rannu dogfennaeth i'w hadolygu ar draws rhanddeiliaid lleol, Llywodraeth Cymru a Llywodraeth y DU. Cyfeiriwyd at y bwriad o rannu dogfennau Porth drafft wrth iddynt gael eu paratoi ac i dderbyn adborth a chytundeb wrth i'r rhain ddatblygu.

Nodwyd fod y CBC wedi ei adnabod fel y Corff atebol ar gyfer y Parth Buddsoddi gan dynnu sylw at natur y swyddogaeth, y dyletswyddau a'r cyfrifoldebau y mae'r CBC yn eu hysgwyddo wrth ddatblygu a chyflawni'r Parth Buddsoddi. Cyfeiriwyd at y penderfyniadau fydd gan y CBC i'w gwneud wrth ddatblygu'r Parth Buddsoddi. Rhannwyd fodel o strwythur llywodraethiant arfaethedig (Atodiad A o'r adroddiad) fel sail i baratoi ar gyfer y broses o fynd drwy'r pyrth efo'r Llywodraethau ac i gael cymeradwyaeth ar y Parth Buddsoddi.

Ymhelaethodd yr Ymgynghorwr AMION Consulting ar y strwythur llywodraethiant arfaethedig gan nodi bod bwriad i'r strwythur ffio fewn efo'r strwythur llywodraethiant sefydledig er mwyn osgoi dyblygu. Nododd bod y gwaith yn ymdrech gyfunol ac estynnodd ddiolch i Gyngorau Fflint a Wrecsam am eu cefnogaeth, gwaith a'u parodrwydd i gydweithio. Soniodd am yr amcan o gynyddu nifer y swyddi Gweithgynhyrchu yng Ngogledd Ddwyrain Cymru gan nodi bod y strwythur yn dangos sut mae Llywodraeth Cymru a Llywodraeth y DU yn cymryd rhan yn natblygiad y broses. Ymhelaethodd mai'r CBC fydd yn gyfrifol am adrodd ar gyflawni ac yn gyfrifol am y buddsoddiadau grant.

Diolchodd Arweinydd Cyngor Sir Wrecsam i'r swyddogion am eu gwaith a diolchodd i Gyngor Sir y Fflint am eu cydweithrediad gan nodi bod y cynllun a'r buddsoddiad yn sylweddol. Ategwyd sylwadau tebyg gan gynrychiolydd Cyngor Sir y Fflint gan nodi eu bod yn edrych ymlaen at gydweithio efo Cyngor Wrecsam. Mynegwyd gwerthfawrogiad i Brif Weithredwr dros dro y CBC a'i thîm am eu gwaith.

Holwyd os fydd y terfyn amser ym mis Tachwedd ar gyfer cyflwyno yn cael ei gyrraedd. Mewn ymateb nodwyd bod y ddogfennaeth sy'n ofynnol i gyflwyno i'r Llywodraeth yn parhau i gael eu datblygu. Adroddwyd y bydd y Llywodraeth yna yn adolygu'r dogfennau mynediad ac yn rhoi adborth a chadarnhau os ydynt yn bodloni gofynion y parth buddsoddi. Ychwanegwyd ar ôl datganiad yr Hydref a pan fydd y gyllideb wedi ei chadarnhau ar 30 Hydref fod y CBC yn paratoi i allu bod mewn sefyllfa i gyflwyno cyn gynted ag y bo modd. Eglurwyd na all y Llywodraeth ddechrau'r broses o adolygu'r ddogfennaeth yn swyddogol tan ar ôl y gyllideb. Cadarnhawyd bod y CBC yn hyderus y byddant mewn sefyllfa dda i gyflwyno erbyn ym mis Tachwedd.

Holwyd os mai'r CBC fydd yn atebol os fydd rhywbeth yn mynd o'i le. Croesawyd y cynnydd ond tybiwyd bod gwaith pellach i'w wneud o ran oblygiadau'r Corff atebol, petai hynny yn y Cyd-bwyllgor neu Wrecsam a Fflint. Ymhelaethwyd ei bod yn gwneud synnwyr i Wrecsam a Fflint wneud y penderfyniadau gan mai eu prosiectau nhw fydd y rhain ond pryderwyd nad oedd eglurder pendant ar gyfrifoldeb pwy yw'r penderfyniadau a'r canlyniadau posib.

Mewn ymateb nodwyd bod cyfrifoldeb corfforaethol wedi ei nodi yn y Memorandwm Cyd-ddealltwriaeth. Cadarnhawyd y bydd trafodaeth bellach ar yr agwedd hon ym mis Tachwedd a chaiff manylion eu darparu bryd hynny ar sut mae'r cyfrifoldebau fydd yn disgyn ar y CBC yn cael eu hysgwyddo mewn difrif gan bartneriaid oddi fewn i'r parth buddsoddi. Ategwyd bod perchnogaeth ac atebolrwydd clir yn bwysig ynghyd ag agweddau fel herio a chraffu; nodwyd bod angen bod yn glir pwy fydd yn gyfrifol am hyn.

Cytunwyd bod hwn yn fater pwysig a bod eglurder yn hollbwysig i aelodau'r Cyd-bwyllgor er mwyn gallu symud ymlaen fel un. Edrychwyd ymlaen at dderbyn rhagor o fanylion ym mis Tachwedd.

8. RHAGOLWG O WARIANT 2024/25 CYD-BWYLLGOR CORFFOREDIG Y GOGLEDD

Cyflwynwyd yr adroddiad gan Sian Pugh, Pennaeth Cyllid Cynorthwyol.

PENDERFYNWYD derbyn rhagolwg o wariant y Cydbwyllgor Corfforedig ar gyfer 2024/25 fel y cyflwynir yn *Atodiad 1*.

TRAFODAETH

Cyflwynwyd adolygiad ariannol Awst 2024 a dangoswyd tabl sy'n cyfateb i Atodiad 1 o'r adroddiad. Eglurwyd bod y gyllideb ar yr ochr chwith ac amcan o'r sefyllfa hyd at ddiwedd y flwyddyn ariannol ar yr ochr dde, gyda'r golofn olaf yn dangos y gor/tanwariant fesul pennawd.

Nodwyd, yn seiliedig ar y wybodaeth sydd ar gael ar hyn o bryd, rhagwelir tanwariant net o £200,000 erbyn diwedd y flwyddyn ariannol. Amcanwyd y bydd tanwariant o £289,000 ar y pennawd Gweithwyr. Nodwyd bod y gwariant a ragwelir yn cynnwys costau secondiad y Prif Weithredwr, cefnogaeth y Cynorthwydd Gweithredol ynghyd â chostau secondiad Rheolwr Rhaglen Weithredu, un swydd cynllunio a Swyddog Iaith rhan amser.

Eglurwyd er y nodir gorwariant net o £54,000 yn erbyn y pennawd cyflenwadau a gwasanaethau, £26,000 o danwariant yw'r sefyllfa net ar ôl cymryd i ystyriaeth yr incwm grant gan Lywodraeth Cymru sy'n ariannu'r gorwariant ar y pennawd ymgynghorwyr allanol.

Adroddwyd y bydd y tanwariant ar y pennawd cyfreithiol yn cael ei ddefnyddio i ariannu rhan o'r gorwariant ar y costau cyfreithiol a ddangosir o dan Gostau Sefydlu. Mae'r £83,000 o wariant cyfreithiol ar y pennawd yma yn cynnwys costau cwmni cyfreithiol allanol yn ogystal â dau ymgynghorydd cyfreithiol sydd wedi'u comisiynu i ddarparu cyngor a chymorth arbenigol ar sefydlu'r Cyd-Bwyllgor. Ychwanegwyd bod hefyd £103,000 o wariant ar ymgynghorwyr allanol sy'n ymwneud â chostau rheoli prosiect y Cyd-Bwyllgor.

Nodwyd bod £100,000 o wariant ar y Parthau Buddsoddi a'r gobaith yw y bydd hwn yn cael ei ariannu o lwfans gweinyddol grant Parth Buddsoddi'r Llywodraeth, ond heb gadarnhad ffurfiol, mae Cynghorau Sir Wrecsam a Sir y Fflint rhyngddynt wedi gwarantu £50,000 o'r gwariant hwn gyda'r £50,000 sy'n weddill i'w ariannu o gronfa wrth gefn y Cyd-bwyllgor.

Diolchwyd am yr adroddiad. Gofynnwyd am eglurhad pellach ar y gorwariant o £54,000 yn erbyn y pennawd cyflenwadau a gwasanaethau. Esboniwyd bod y £54,000 yn cynnwys

£81,000 o orwariant ar ymgynghorwyr allanol sydd yn ymwneud a gwariant oedd yn gysylltiedig â grant gafodd ei gymeradwyo llynedd. Yn y rhan incwm gwelir £81,000 o grant Llywodraeth Cymru sy'n ei ariannu felly yn dod lawr i danwariant o £26,000.

9. CYNLLUN TRAFNIDIAETH RHANBARTHOL: DIWEDDARIAD CYNNYDD AC ARGYMHELLION

Cyflwynwyd yr adroddiad gan Alwen Williams, Prif Swyddog Dros Dro y CBC.

PENDERFYNWYD:

1. Nodi, yn unol â chymeradwyaeth CBC a roddwyd ar 21 Mehefin 2024, mae Swyddog Monitro'r CBC wedi penodi'r canlynol yn aelodau cyfetholedig o'r Is-bwyllgor Trafnidiaeth:
 - Cyng. Goronwy Edwards (Cyngor Bwrdeistref Sirol Conwy)
 - Cyng. Barry Mellor (Cyngor Sir Ddinbych)
 - Cyng. Dave Hughes (Cyngor Sir y Fflint)
 - Cyng. Dafydd Meurig (Cyngor Gwynedd)
 - Cyng. Dafydd Rhys Thomas (Cyngor Sir Ynys Môn)
 - Cyng. David A Bithell (Cyngor Bwrdeistref Sirol Wrecsam)
2. Nodi'r diweddariad a gynhwysir yn *Atodiad 1* sy'n cynnwys copi o'r drafft:
 - Datganiad gweledigaeth Cynllun Trafnidiaeth Rhanbarthol Gogledd Cymru
 - Amcanion SMART
 - Themâu trawsbynciol
3. Cytuno i gam nesaf y gwaith i ddatblygu'r RTP gael ei arwain gan yr Is-bwyllgor Trafnidiaeth a bydd yn cynnwys argymhellion ar yr uchod a'r cydrannau canlynol sy'n ofynnol i ddatblygu'r RTP:
 - Cynllun prosiect manwl (adeiladu ar Gynllun Gweithredu'r RTP)
 - Adroddiad Cwmpasu Arfarniad Lles Integredig (Asesiadau Statudol)
 - Cynllun Ymgysylltu â Rhan-ddeiliaid
 - Rhestr o bolisiau, rhaglenni a phrosiectau
 - Paratoi ar gyfer ymgynghoriad cyhoeddus
4. Cytuno i gynnal cyfarfod cyntaf Is-bwyllgor Trafnidiaeth y CBC ar 1 Hydref. Bydd amserlen gynhwysfawr a blaengynllun yn cael eu cyflwyno i'r Is-bwyllgor yn y cyfarfod yma. Mae'r Is-bwyllgor yn gyfrifol am ddatblygu polisi allweddol a pharatoi'r RTP, sy'n darparu gwasanaeth cludiant strategol cyd-gysylltiedig ac integredig yng Ngogledd Cymru. Bydd yr Is-bwyllgor yn adrodd ei argymhellion yn rheolaidd i'r CBC ar:
 - y camau a gymerwyd i ddatblygu'r Cynllun Trafnidiaeth Rhanbarthol;
 - amserlen a chynnydd tuag at ei gyflwyno i Weinidogion Cymru am gymeradwyaeth;
 - datblygu polisi sy'n cyd-fynd â Strategaeth Trafnidiaeth Cymru a'r Cynllun Cyflawni Trafnidiaeth Rhanbarthol i'w weithredu gan yr awdurdodau trafndiaeth lleol;
 - monitro ac adolygu 'r Cynllun Trafnidiaeth Rhanbarthol a swyddogaethau strategol rhanbarthol eraill, fel y nodir yn ei gylch gorchwyl.

TRAFODAETH

Cyflwynwyd yr adroddiad oedd yn rhoi diweddariad pellach ar y gwaith i ddatblygu'r Cynllun Trafnidiaeth Rhanbarthol (RTP) sy'n cynnwys sefydlu'r strwythurau llywodraethu angenrheidiol i alluogi'r CBC i gyflawni ei ddyletswydd statudol.

Tynnwyd sylw at Atodiad 1 yn yr adroddiad oedd yn rhoi diweddariad a'n cynnwys copi drafft o'r Datganiad gweledigaeth Cynllun Trafnidiaeth Rhanbarthol Gogledd Cymru, yr Amcanion SMART a'r Themâu trawsbynciol. Nodwyd bod 4 o amcanion SMART a 5 o themâu trawsbynciol.

Eglurwyd mai'r cam nesaf allweddol yw cyflwyno'r eitemau yma i'r Is-bwyllgor Trafnidiaeth gan nodi bod aelodau eisoes wedi eu henwebu i'r Is-bwyllgor hwn. Eglurwyd y bydd y dair eitem yma, ynghyd ag eitemau pellach sydd wedi eu nodi yn rhan 2.3 o'r adroddiad, yn cael eu cynnwys ar Agenda'r cyfarfod cyntaf fydd i'w gynnal ar y 1^{af} o Hydref. Ychwanegwyd y bydd amserlen gynhwysfawr a blaengynllun hefyd yn cael eu cyflwyno i'r Is-bwyllgor Trafnidiaeth yn y cyfarfod yma. Nodwyd mai'r Is-bwyllgor hwn fydd yn gyfrifol am ddatblygu polisi allweddol a pharatoi'r cynllun trafnidiaeth a bydd yr Is-bwyllgor Trafnidiaeth yn adrodd yn rheolaidd i'r CBC.

Diolchwyd am yr adroddiad gan nodi bod hwn yn gam pwysig ar y daith o sefydlu'r Cyd-bwyllgor.

10. SAFONAU'R GYMRAEG: HYSBYSIAD CYDYMFFURFIO

Cyflwynwyd yr adroddiad gan Alwen Williams, Prif Swyddog Dros Dro y CBC.

PENDERFYNWYD:

1. **Derbyn Safonau'r Gymraeg sydd wedi'u gosod ar gyfer Cyd-bwyllgor Corfforedig y Gogledd (CBC) (Atodiad 2).**
2. **Gofyn i'r Prif Weithredwr dros dro ddatblygu cynnig sy'n nodi'r opsiynau a'r costau i gomisiynu adnoddau swyddog sydd ei angen ar gyfer gweithredu, monitro ac adrodd ar safonau'r Gymraeg.**

TRAFODAETH

Cyflwynwyd yr adroddiad oedd yn cyflwyno Hysbysiad Cydymffurfio terfynol ar safonau'r Gymraeg ar gyfer y Cyd-bwyllgor Corfforedig. Eglurwyd bod yr Hysbysiad Cydymffurfio drafft wedi ei gyflwyno yn flaenorol ac yna cyfnod o ymgynghori i ddilyn. Nodwyd na dderbyniwyd unrhyw sialensiau na chwestiynau gan aelodau ynglŷn â'r safonau oedd wedi eu gosod ar gyfer y Cyd-bwyllgor. Er hyn nodwyd bod yr adroddiad yn tynnu sylw at gwpl o safonau sydd wedi eu tynnu allan ar gyfer y Cydbwyllgorau i gyd yn genedlaethol.

Nodwyd bod y Cyd-bwyllgor yn gorff cyhoeddus felly yn unol â'r rheoliadau bod angen i'r Cyd-bwyllgor dderbyn a chydymffurfio â'r safonau. Y dyddiad sydd wedi ei nodi gan y Comisiynydd Iaith ar gyfer cydymffurfiaid y Cyd-bwyllgor ydi erbyn diwedd mis Chwefror 2025. Nodwyd ei bod yn ofynnol i Brif Swyddog dros dro y CBC gyflwyno adroddiad pellach yn amlygu sut fydd y trefniadau yn cael ei gosod a'r opsiynau i gefnogi'r Cyd-bwyllgor i gydymffurfio â'r safonau.

11. PANEL ANNIBYNNOL CYMRU AR GYDNABYDDIAETH ARIANNOL (IRPW) – ADOLYGIAD O GYDNABYDDIAETH ARIANNOL AELODAU LLEYG CYDBWYLLGOR CORFFOREDIG

Cyflwynwyd yr adroddiad gan Iwan Evans, Swyddog Monitro.

PENDERFYNWYD:

1. **Nodi Penderfyniad Panel Annibynnol Cymru ar Gydabyddiaeth Ariannol (IRPW).**
2. **Mabwysiadu cyfradd fesul awr i dalu hawliadau a gyflwynir gan aelodau lleyg.**

TRAFODAETH

Cyflwynwyd yr adroddiad gan nodi ei fwriad o ddiweddarau'r Aelodau ar benderfyniad Panel Annibynnol Cymru ar Gynabyddiaeth Ariannol o ran cynabyddiaeth ariannol aelodau lleig y Cyd-bwyllgor Corfforedig. Nodwyd bod yr adroddiad yn cau'r bwch wrth symud i sefydlu Is-bwyllgor Safonau ac Is-bwyllgor Llywodraethu ac Archwilio o fewn y CBC. Amlygwyd fod yr adroddiad yn argymhell mabwysiadau trefn o dalu'r aelodau lleig fesul awr yn hytrach na fesul blociau o bedair awr.

Mynegwyd pryder am ba mor ddeniadol fyddai'r trefniadau hyn mewn gwirionedd wrth geisio denu traean o aelodau i eistedd ar yr Is-bwyllgor Llywodraethu ac Archwilio o ystyried pa mor fyr yw hyd rai o'r Pwyllgorau.

Diolchwyd i bawb am eu cyfraniadau gan nodi bod y cyfarfod wedi bod yn gam pwysig wrth ffurfioli gwaith y Cyd-bwyllgor Corfforedig.

Dechreuodd y cyfarfod am 13:30 a daeth i ben am 14:30.

(Cadeirydd)

CYD-BWYLLGOR CORFFOREDIG Y GOGLEDD

11 Hydref, 2024

TEITL: Diweddariad Cynnydd ar Sefydlu'r CBC

AWDUR: Alwen Williams, Prif Weithredwr Dros Dro Iwan Evans, Swyddog Monitro

1. PWRPAS YR ADRODDIAD

1.1. Diweddarau aelodau'r CBC ar y cynnydd sydd wedi'i wneud i sefydlu Cyd-bwyllgor Corfforedig y Gogledd (CBC), sy'n cynnwys trosglwyddo'r Cynllun Twf, ei gyllid, a'r Swyddfa Rheoli Portffolio (PMO).

2. Y PENDERFYNIAD A GEISIR

2.1. Bod y CBC yn derbyn y diweddariad, y cynnydd sydd wedi'i wneud ar gyfer trosglwyddiad arfaethedig y Cynllun Twf, ei gyllid a'r PMO i'r CBC, ond yn cydnabod yr her a'r rhesymau a amlinellir dros yr oedi, a fydd yn effeithio ar y cynlluniau presennol i drosglwyddo ar 1 Tachwedd, 2024.

2.2. Cyfarwyddo cyflwyno adroddiad pellach ar nodi dyddiad trosglwyddo diwygiedig a'i gefnogi gan asesiad risg cynhwysfawr a chynllun manwl.

3. Y RHESWM DROS Y PENDERFYNIAD

3.1. Bydd y CBC yn barti i'r cytundebau a fydd yn galluogi trosglwyddo'r Cynllun Twf i'w reolaeth. Mae angen iddo gael gwybod am y rhaglen hon a'r cynnydd.

4. CEFNIDIR AC YSTYRIAETHAU PERTHNASOL

4.1. Rhwng mis Rhagfyr 2021 a mis Ionawr 2022, fe wnaeth Cabinet a Phwyllgorau Gweithredol pob un o'r chwe Awdurdod Lleol gytuno, mewn egwyddor, y dylid trosglwyddo swyddogaethau Bwrdd Uchelgais Economaidd Gogledd Cymru (y Bwrdd Uchelgais) trwy gytundeb dirprwyo i'r CBC. Eglurwyd bod penderfyniad yr adroddiad hwn yn caniatáu i'r trosglwyddiad ddechrau a chael ei gwblhau - eglurir hyn ymhellach yn 4.3. Eglurwyd bod y fframwaith statudol a sefydlu'r CBC yn golygu bod angen symud ymlaen â'r trosglwyddiad arfaethedig.

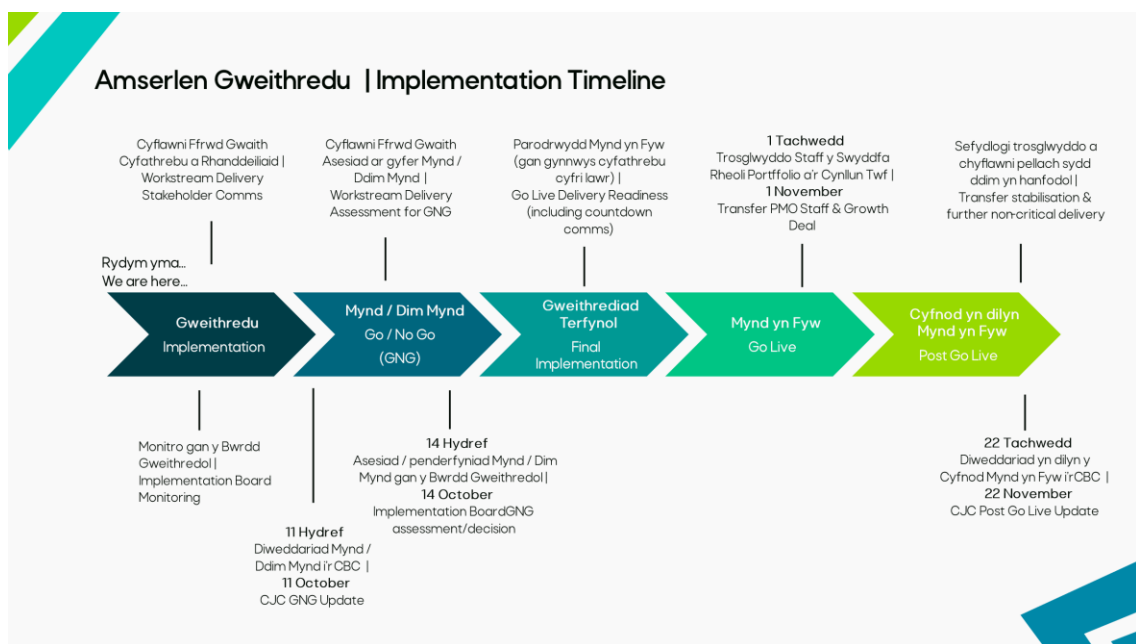
4.2. Deilliodd yr ysgogiad strategol cyffredinol i drosglwyddo o'r gydberthynas mewn aelodaeth rhwng y Bwrdd Uchelgais a'r CBC, y dymuniad i osgoi gormodedd o gyrff rhanbarthol sydd â swyddogaethau tebyg, a manteision ac effeithlonrwydd cyfreithiol a gweithredol amrywiol y CBC yn gweithredu fel ei endid corfforaethol ei hun.

4.3. Roedd y penderfyniad gwreiddiol yn benderfyniad mewn egwyddor gan fod y ddeddfwriaeth sy'n ymwneud â'r CBC yn parhau i ddatblygu ac yn wir daeth y set derfynol o Reoliadau cychwynnol i rym ar 1 Ebrill 2023. Mae'r rheoliadau hyn yn uniongyrchol berthnasol a goblygiadol ar gyfer y trosglwyddiad arfaethedig, yn enwedig o ran trethiant a staffio.

Cydnabyddir nad oeddem yn gallu sicrhau rhai darpariaethau statudol disgwylidig, yn enwedig ynghylch cytundebau dirprwyo. Fodd bynnag, ystyrir y bydd y trefniadau trosglwyddo arfaethedig yn darparu fframwaith llywodraethu a fydd yn bodloni ac yn mynd i'r afael â'r materion a godir, er drwy lwybr gwahanol.

5. DIWEDDARIAD AR GYNNYDD I SEFYDLU'R CBC

5.1. Mae Arweinydd y Rhaglen a'r Bwrdd Gweithredol wedi parhau i fwrw ymlaen â'r cynllun rhaglen sy'n ymwneud â throsglwyddo'r Cynllun Twf, ei gyllid a'r PMO i adnabod a lliniaru risg bosibl a allai effeithio ar y trosglwyddiad ar 1 Tachwedd, 2024. Mae'r amserlen yn ymwneud ag 1 Tachwedd wedi'i nodi isod.



5.2. Fel yr amlinellwyd yn y CBC ar 6th Medi 2024, er mwyn gweithredu'r trosglwyddiad, mae yna faterion cyfreithiol allweddol sy'n cael eu datblygu:

- i. Cytundeb gyda'r Llywodraethau ar drosglwyddo (*novation*) y Cynllun Twf drosodd i'r CBC a'r model ar gyfer cyflawni hyn. Mae'r egwyddor i drosglwyddo wedi derbyn cefnogaeth y llywodraeth.
- ii. Penderfyniadau ffurfiol gan y partïon i GA2 a'r CBC i gytuno i drosglwyddo swyddogaethau'r Cynllun Twf a swyddogaeth y Corff Atebol i'r CBC.
- iii. Creu Cytundeb Gweithio ar y Cyd rhwng partïon GA2 a'r Cyd-bwyllgor Corfforedig. Bydd y cytundeb yn olynydd i GA2 ac mewn sawl ffordd bydd yn adlewyrchu'r trefniadau presennol. Fodd bynnag, bydd statws corfforaethol gwahanol y CBC yn golygu y bydd angen mynd i'r afael ag agweddau ar y cytundeb mewn ffordd gwahanol. Mae'r rhain yn adlewyrchu'r ffaith bod GA2 wedi creu Cyd-bwyllgor o'r Cynghorau Cyfansoddol gyda phwerau dirprwyedig tra bod y CBC (er gwaethaf ei enw) yn gorfforaeth statudol. Y nod, fodd bynnag, yw adlewyrchu a cheisio ailadrodd y trefniadau partneriaeth o fewn y model trosglwyddo "codi a symud" a darparu fframwaith cytundebol i sicrhau bod y Cynllun Twf yn cael ei gyflawni a pharhau ag ymrwymïadau ariannol y partneriaid i'r prosiect.

5.3. Mae'r dyddiad trosglwyddo targed er mwyn Mynd yn Fyw ar 1 Tachwedd, 2024, sy'n ddibynol ar dderbyn y cymeradwyaethau gofynnol ar gyfer trosglwyddo, wedi adnabod heriau a fydd yn

achosi oedi. Mae materion y rhaglenni sydd i'w cwblhau eto i gyrraedd y dyddiad i drosglwyddo a mynd yn fyw yn cynnwys:

- cytundeb ar y model llywodraethu gyda phartneriaid drwy brosesau penderfynu.
- dosbarthu'r GA3 drafft i godio trefniadau.
- cytuno ar y cytundeb novation gyda Llywodraeth Cymru ac unrhyw faterion eraill (cytundeb ar y ffordd ymlaen ar gyfer trosglwyddo wedi'i gyflawni).
- Cwblhau cytundeb partneriaeth GA3.

5.4. Er y rhagwelwyd y gallai'r trosglwyddiad ddigwydd ar 1 Tachwedd, roedd yn amodol ar gytuno ar bob elfen o'r rhaglen a'u bod yn eu lle ac o fewn amser. Er bod cynnydd sylweddol wedi'i wneud ar y rhan fwyaf o agweddau'r prosiect, roedd hi'n amlwg na ellid symud ymlaen yn ddigonol i ganiatáu i'r trosglwyddiad ddigwydd fel y bwriadwyd.

5.5. Bydd y broses hon yn cymryd mwy o amser na'r disgwyl ac mae cynllunio argyfwng ar y gweill i ddiffinio a fydd modd cyflawni rhai elfennau o'r trosglwyddiad eleni a'r hyn a fyddai'n trosglwyddo yn 2025. Mae'n hanfodol bod pontio a newid yn cael eu rheoli mewn ffordd ddiogel a rheoledig – gyda'r ffocws ar sicrhau nad effeithir ar gyflawni'r Cynllun Twf ac y gellir cyflawni rhwymedigaethau statudol y CBC.

6. GOBLYGIADAU ARIANNOL

6.1. Mae prosiect gweithredu'r CBC yn cael ei gefnogi gan nifer o adnoddau contract sydd wedi'u targedu at gefnogi gwasanaethau rheoli rhaglen, cyllid, cyfreithiol a democrataidd. Mae angen yr adnodd yma nes y bydd y CBC wedi'i sefydlu, gan gynnwys trosglwyddo'r Cynllun Twf ynghyd a recriwtio i rolau parhaol sydd wedi'u targedu at ddyletswyddau statudol y CBC.

7. GOBLYGIADAU CYFREITHIOL

7.1. Mae'r adroddiad yn nodi goblygiadau cyfreithiol a llywodraethu'r penderfyniad a geisir.

ATODIADAU:

Dim

YMATEB Y SWYDDOGION STATUDOL:

i. **Swyddog Monitro:**

Cyd-awdur yr adroddiad.

ii. **Swyddog Cyllid Statudol:**

“Mae swyddogion o'r Gwasanaeth Cyllid yn parhau i ddarparu cymorth i hwyluso datblygiad pellach y Cyd-bwyllgor Corfforedig. Mae cyllidebau a gwariant y CBC a'r Cynllun Twf yn destun adolygiad rheolaidd ac rwy'n hyderus bod y trefniadau ariannol yn gadarn, pe bai trosglwyddo'r Cynllun Twf i'r CBC yn digwydd fel y cynlluniwyd ar 1 Tachwedd, neu os caiff ei ohirio i ddyddiad diweddarach yn y flwyddyn ariannol gyfredol.”

CYD-BWYLLGOR CORFFOREDIG Y GOGLEDD

11 Hydref, 2024

TEITL: Is-Bwyllgor Trafnidiaeth Strategol – aelodaeth gyfetholedig

AWDUR: Iwan Evans, Swyddog Monitro

1. Y PENDERFYNIAD A GEISIR

1.1. Cymeradwyo penodi'r aelodau cyfetholedig a ganlyn (heb bleidlais) i Is-Bwyllgor Trafnidiaeth Strategol y CBC:

- Cynrychiolydd Parc Cenedlaethol Eryri
- Cynrychiolydd Trafnidiaeth Cymru

2. Y RHESWM DROS Y PENDERFYNIAD

2.1. Mae gan y CBC gyfrifoldeb statudol dros ddatblygu polisi trafndiaeth strategol ar sail ranbarthol o ran ardal pob cyngor cyfansoddol.

2.2. Mae'r Swyddog Monitro wedi'i awdurdodi i dderbyn (a phenodi fel aelodau cyfetholedig) unrhyw newidiadau i aelodaeth is-bwyllgorau'r CBC fel yr hysbyswyd, ar yr amod bod y penodiadau hyn yn cael eu hadrodd i gyfarfod nesaf y CBC.

3. CEFNDIR AC YSTYRIAETHAU PERTHNASOL

3.1. Mae'r Is-Bwyllgor Trafnidiaeth Strategol, ei aelodaeth, ei hawliau pleidleisio, ei Gylch Gorchwyl a'i Reolau Sefydlog yn cael eu sefydlu yn dilyn cymeradwyaeth gan y CBC. Gall y CBC gyfethol un neu fwy o unigolion fel aelodau o'r CBC (aelod cyfetholedig) ar y telerau y mae'n eu penderfynu. Rhaid i'r telerau hynny nodi swyddogaethau'r CBC y gall yr aelod cyfetholedig eu cyflawni, fel y nodir yn y cytundebau cyfethol (**Atodiad 1**).

3.2. Mae'r adroddiad hwn yn adnabod yr aelodau hynny i gael eu cyfethol i'r Is-Bwyllgor Trafnidiaeth Strategol. Yn eu cyfarfod cyntaf a gynhaliwyd ar 1 Hydref 2024, argymhellodd yr Is-Bwyllgor gyfethol y ddau aelod hyn i gefnogi gwaith yr Is-Bwyllgor. Maent yn cynnig sgiliau ac arbenigedd penodol mewn perthynas â'r Parc Cenedlaethol, ac yn genedlaethol o ran swyddogaethau Trafnidiaeth Cymru, sy'n gweithio'n agos gyda'r CBC i ddatblygu'r Cynllun Trafnidiaeth Rhanbarthol. Argymhellir bod hyn am gyfnod cychwynnol tan 31 Mawrth, 2025.

ATODIADAU:

Atodiad 1: Cytundeb Cyfethol

YMATEB Y SWYDDOGION STATUDOL:

i. Swyddog Monitro:

Awdur yr adroddiad.

ii. Swyddog Cyllid Statudol:

"Dim sylwadau o safbwynt priodoldeb ariannol."

Cytundeb Cyfethol

Yn unol â Rheoliadau Cyd-bwyllgor Corfforedig y Gogledd 2021 a Rheoliadau Cyd-bwyllgor Corfforedig (Cyffredinol) (Cymru) 2022, mae'r Cyd-bwyllgor Corfforedig wedi cytuno i benodi:

..... Aelod Cyfetholedig ar y telerau a ganlyn:

1. Pwyllgor/Is-bwyllgor:

Penodir yr Aelod Cyfetholedig i'r **Is-bwyllgor Trafnidiaeth Strategol**

2. Cyfnod

Penodir yr Aelod Cyfetholedig am gyfnod hyd at 31 Mawrth 2025

Daw'r cyfetholiad i ben os yw Aelod yn ymddiswyddo o'r is-bwyllgor neu os nad yw bellach yn gyflogedig gan / yn aelod o

Gall y CBC amrywio neu ddiddymu'r cytundeb cyfethol hwn.

3. Swyddogaethau

Dim ond mewn perthynas â'r swyddogaeth(au) a ganlyn y caniateir i'r Aelod Cyfetholedig weithredu:

Datblygu polisiau trafndiaeth rhanbarthol dan adran 108(1)(a) a (2A)(a) Rhan 2 Deddf Trafnidiaeth 2000, a gall wneud unrhyw beth i hwyluso neu'n sy'n gysylltiedig neu'n ffafriol i weithredu ei swyddogaethau.

4. Diben a Swyddogaethau

Penodir yr Aelod Cyfetholedig i'r diben(ion) yn 3 uchod ac i weithredu'r swyddogaethau a osodir yn y Cylch Gorchwyl ar gyfer yr Is-bwyllgor (gweler isod).

5. Hawliau Pleidleisio

Mewn perthynas â'r swyddogaethau uchod, ni fydd gan yr Aelod Cyfetholedig hawl i bleidleisio

Co-option Agreement

In accordance with The North Wales Corporate Joint Committee Regulations 2021, and The Corporate Joint Committee (General)(Wales) Regulations 2022, the Corporate Joint Committee has agreed to appoint:

..... as a co-opted Member on the following terms:

1. Committee/Sub-Committee:

The co-opted Member is appointed to the **Strategic Transport Sub-Committee**

2. Term

The co-opted Member is appointed for the period until 31 March 2025.

Co-option ends if a Member resigns from the sub-committee or is no longer employed by /a member of

The CJC may vary or terminate the co-option agreement.

3. Functions

The co-opted Member may act only in relation to the following function(s):

Development of regional transportation policies under section 108 (1)(a) and (2A)(a) of Part 2 of the Transport Act 2000, and may do anything to facilitate or which is incidental or conducive to the exercise of its functions.

4. Purpose and Functions

The co-opted Member is appointed for the purpose of 3. above, and to carry out the functions as set out in the Terms of Reference for the Sub-Committee (see below).

5. Voting Rights

In respect of the above functions, the co-opted Member will not be entitled to vote

<p>6. <u>Cod Ymddygiad</u></p> <p>Mae'r Aelod Cyfetholedig yn cytuno i gydymffurfio â'r Cod Ymddygiad Aelodau fel y mabwysiadwyd gan y CBC.</p> <p>8. <u>Cymeradwyaeth</u></p> <p>Cytunir ar delerau'r Cytundeb Cyfethol hwn, a thrwy arwyddo mae'r aelodau'n cadarnhau nad ydynt wedi'u diarddel rhag bod yn aelod cyfetholedig ymhellach i reol.9A o Reoliadau Cyd-bwyllgor Corfforedig y Gogledd (Cymru) 2021</p>	<p>6. <u>Code of Conduct</u></p> <p>The co-opted Member agrees to abide by the Code of Conduct for Members as adopted by the CJC.</p> <p>8. <u>Approval</u></p> <p>The terms of this Co-Option Agreement are agreed, and by signing Members confirm that they are not disqualified from being a co-opted member further to reg.9A of the North Wales Corporate Joint Committee (Wales) Regulations 2021</p>
--	---

Llofnod: Signed

Enw'r Aelod Cyfetholedig:
Co-Opted Member name:

Dyddiedig:
Dated:

IS-BWYLLGOR TRAFNIDIAETH STRATEGOL - CYLCH GORCHWYL

Rheoliadau'r Cyd-bwyllgorau Corfforedig

Mae Rheoliadau Cyd-bwyllgor Corfforedig y Gogledd 2021 yn darparu y bydd y CBC yn gweithredu'r swyddogaethau o ddatblygu polisiâu dan adran 108 Deddf Trafnidiaeth 2000.

Mae'r Rheoliadau Cyd-bwyllgor Corfforedig (Swyddogaethau Trafnidiaeth)(Cymru) yn addasu Deddf Trafnidiaeth 2000 mewn perthynas â Chyd-bwyllgorau Corfforedig a sefydlir dan Ran 5 Deddf Llywodraeth Leol ac Etholiadau (Cymru) 2021, lle mae swyddogaethau datblygu polisiâu dan adran 108 Deddf Trafnidiaeth 2000 wedi'u cyflwyno i'r Cyd-bwyllgorau Corfforedig.

RÔL:

gwneud argymhellion i'r Cyd-bwyllgor Corfforedig ar gymeradwyo ac adolygu Cynllun Trafnidiaeth Rhanbarthol a'i gyflwyno i Weinidogion Cymru i'w gymeradwyo.

gwneud argymhellion i'r Cyd-bwyllgor Corfforedig ar bolisiâu i'w gweithredu gan yr awdurdodau trafndiaeth lleol yn ei ardal o Strategaeth Drafnidiaeth Cymru.

cyngori a gwneud argymhellion ar wasanaeth trafndiaeth strategol integredig a chydgyssylltiedig yn y Gogledd; drwy fonitro ac adolygu Cynllun Trafnidiaeth Rhanbarthol.

cynllunio, cydlynu a chynghori ar ymatebion rhanbarthol i gynigion Gwella Trafnidiaeth Gyhoeddus Llywodraeth Cymru.

adrodd yn rheolaidd i'r Cyd-bwyllgor Corfforedig ar gynnydd, perfformiad, canlyniadau a gofynion adnoddau.

cadw ei gynlluniau a'i bolisiâu trafndiaeth rhanbarthol dan adolygiad ac argymhell unrhyw newidiadau os yw'n ystyried ei bod hi'n briodol gwneud hynny.

ymgyrdd ag unrhyw weithgareddau sy'n ategol neu'n rhesymol gysylltiedig â chyflawni'r swyddogaethau hyn

bydd gan Gadeirydd yr is-bwyllgor rôl allweddol wrth ddarparu arweinyddiaeth a chysylltiadau allweddol gyda Llywodraeth Cymru a Llywodraeth y DU yng nghyswllt gwaith yr Is-bwyllgor a'i rôl ymgynghorol wrth ddatblygu'r Cynllun Trafnidiaeth Rhanbarthol.

cyngorir yr Is-Bwyllgor gan Swyddogion y CBC a'i Swyddogion Statudol neu eu cynrychiolwyr neu ddirprwyon a benodir yn briodol.

Strategol

cydlynu gweithgarwch Awdurdodau Lleol a phartneriaid eraill fel y byddai dull rhanbarthol strategol yn ei le yn y maes polisi perthnasol;

darparu cyngor strategol perthnasol i'r Cyd-bwyllgor Corfforedig;

cefnogi'r Cyd-bwyllgor Corfforedig i ddylanwadu ar bolisiâu cenedlaethol a rhaglenni ariannu;

gweithredu penderfyniadau'r Cyd-bwyllgor Corfforedig; Bydd y Cyd-bwyllgor Corfforedig yn rhoi cyfarwyddyd ac yn comisiynu'r Is-bwyllgorau i ymgymryd â thasgau allweddol.

Rheoli Prosiectau a Rhaglenni

cydlynu cynllunio, datblygu a chyflawni Rhaglen(ni)/Prosiect(au) perthnasol o fewn y Cylch Gorchwyl hwn;

monitro ac adolygu cynnydd ac effaith y Rhaglen(ni)/Prosiect(au) perthnasol, a chyflwyno unrhyw argymhellion i'r Cyd-bwyllgor Corfforedig.

Monitro ac adolygu lefel a defnydd adnoddau gan gynnwys staff a lle mae'n ystyried yn briodol, gwneud argymhellion i'r CBC mewn perthynas â'r materion hyn.

Rheoli Adnoddau

Monitro ac adolygu lefel a defnydd adnoddau gan gynnwys staff a lle mae'n ystyried yn briodol, gwneud argymhellion i'r CBC mewn perthynas â'r materion hyn.

Rheoli Perfformiad

Cydlynu adrodd am berfformiad i'r Cyd-bwyllgor Corfforedig o leiaf yn chwarterol.

CYFRIFOLDEBAU A'R HYN SYDD I'W GYFLAWNI:

Cyfathrebu a Chodi Ymwybyddiaeth

Bydd yr Is-bwyllgor Trafnidiaeth yn paratoi adroddiad chwarterol ar ei waith ar gyfer y Cyd-bwyllgor Corfforedig a fydd yn cynnwys:

Cynnydd ar weithredu'r Cynllun Trafnidiaeth Rhanbarthol yn cynnwys Rhaglenni a Phrosiectau unigol.

Perfformiad Ariannol y Pwyllgor

Datblygiadau sydd ar y gweill.

Bydd yr adroddiad yn ffurfio rhan o brotocol craffu cytûn a bydd ar ffurf a fydd yn hwyluso ei chyflwyno i drefniadau Craffu neu drefniadau llywodraethu eraill fel y pennir gan y Cyd-bwyllgor Corfforedig.

CWORWM:

Rhaid i ddim llai na 5 aelod fod yn bresennol.

ADOLYGU

Bydd yr Is-bwyllgor Trafnidiaeth yn cynnal hunan-asesiad blynyddol o'i weithgareddau o dan y Cylch Gorchwyl hwn ac yn adrodd unrhyw gasgliadau ac argymhellion i'r Cyd-bwyllgor Corfforedig ac, fel rhan o'r asesiad hwn, bydd yn ystyried a yw'n derbyn cefnogaeth ddigonol a phriodol ai peidio wrth gyflawni ei rôl ac a yw ei gynllun gwaith blynyddol yn hylaw ai peidio.

Bydd y Pwyllgor yn adolygu ei Gylch Gorchwyl yn flynyddol a gall argymhell i'r Cyd-bwyllgor Corfforedig unrhyw ddiwygiadau i'w Gylch Gorchwyl.

STRATEGIC TRANSPORT SUB-COMMITTEE - TERMS OF REFERENCE

The Corporate Joint Committees Regulations

The North Wales Corporate Joint Committee Regulations 2021 provide that the CJC is to exercise the functions of developing policies under section 108 of the Transport Act 2000.

The Corporate Joint Committee (Transport Functions)(Wales)Regulations modify the Transport Act 2000 in relation to Corporate Joint Committees established under Part 5 of the Local Government and Elections (Wales) Act 2021, where the functions of developing policies under section 108 of the Transport Act 2000 have been conferred on Corporate Joint Committees.

ROLE:

to make recommendations to the Corporate Joint Committee on the approval and revision of a Regional Transport Plan and its submission to Welsh Ministers for approval.

to make recommendations to the Corporate Joint Committee on policies for the implementation by the local transport authorities in its area of the Wales Transport Strategy.

to advise and make recommendations on a co-ordinated joined-up and integrated strategic transportation service in North Wales; through the monitoring, and review of a Regional Transport Plan.

to plan, co-ordinate and advise on regional responses to the Welsh Government Improving Public Transport proposals.

to report regularly to the Corporate Joint Committee on progress, performance, outcomes, and resource requirements.

keeping its regional transport plans and policies under review and recommend any alterations it if it considers it appropriate to do so.

to undertake any activities which are ancillary or reasonably incidental to the achievement of these functions

the chairperson of the sub-committee will play a key role in providing leadership and key relations with Welsh Government and the UK Government with regard to the work of the Sub-Committee and its advisory role in the development of the Regional Transport Plan.

the Sub Committee will be advised by Officers of the CJC and its Statutory Officers or their duly appointed representatives or deputies.

Strategic

to co-ordinate Local Authority and other partner activity so that a strategic regional approach takes place in the relevant policy area.

to provide relevant strategic advice to the Corporate Joint Committee.

to support the Corporate Joint Committee to influence national policies and funding programmes.

to enact the decisions of the Corporate Joint Committee. The Corporate Joint Committee will provide direction and commission the Sub-Committees to undertake key tasks.

Programme & Project Management

to co-ordinate the planning, development and delivery of relevant Programme(s) / Project(s) within these Terms of Reference.

to monitor and review progress and impact of relevant Programme(s) / Project(s), and to put forward any recommendations to the Corporate Joint Committee.

To monitor and review the level and deployment of resources including staff and where it deems appropriate make recommendations to the CJC in relation to these matters.

Resource Management

To monitor and review the level and deployment of resources required including staff and where it deems appropriate make recommendations to the CJC in relation to these matters.

Performance Management

To co-ordinate the reporting of performance to the Corporate Joint Committee at least quarterly.

RESPONSIBILITIES and DELIVERABLES:

Communication and Awareness Raising

The Transport Sub-Committee will prepare a quarterly report on its work for the Corporate Joint Committee which shall include:

Progress on implementation of the Regional Transport Plan including individual Programmes and Projects.

The Financial Performance of the Committee

Forthcoming developments.

The report shall form part of an agreed scrutiny protocol, and shall be in a format which will facilitate its submission into Scrutiny or other governance arrangements as determined the Corporate Joint Committee.

QUORUM:

No fewer than 5 of the members must be present.

REVIEW

The Transport Sub-Committee shall conduct an annual self-assessment of its activities under these Terms of Reference and report any conclusions and recommendations to the Corporate Joint Committee and, as part of this assessment, shall consider whether or not it receives adequate and appropriate support in fulfilment of its role and whether or not its annual plan of work is manageable.

The Committee shall annually review its Terms of Reference and may recommend to the Corporate Joint Committee any amendments to its Terms of Reference.

CYD-BWYLLGOR CORFFOREDIG Y GOGLEDD

11 Hydref, 2024

TEITL: Cynllun Trafnidiaeth Rhanbarthol: Adroddiad Cwmpasu Arfarnu Lles Integredig

AWDUR: Alwen Williams, Prif Weithredwr Dros Dro

1. PWRPAS YR ADRODDIAD

- 1.1. Pwrpas yr adroddiad hwn yw cyflwyno'r gwaith i ddatblygu Adroddiad Cwmpasu Arfarniad Lles Integredig (IWBA) sy'n ofynnol er mwyn i'r Cynllun Trafnidiaeth Rhanbarthol (CTRh) alluogi'r CBC i gyflawni ei ddyletswydd statudol.

2. Y PENDERFYNIAD A GEISIR

- 2.1. Derbyn a chymeradwyo Adroddiad Cwmpasu IWBA, gan gynnwys yr atodiadau technegol (ar gael ar gais), sy'n rhaid eu paratoi i gefnogi'r CTRh, fel yr argymhellwyd gan yr Is-Bwyllgor Trafnidiaeth Strategol.

3. Y RHESWM DROS Y PENDERFYNIAD

- 3.1. Mae'n ofynnol i CBC y Gogledd gynhyrchu Cynllun Trafnidiaeth Rhanbarthol (CTRh) a Chynllun Cyflawni Trafnidiaeth Rhanbarthol (CCTRh) yn unol â chanllawiau Llywodraeth Cymru erbyn 31 Mawrth, 2025. Mae ail elfen y CTRh yn cynnwys yr IBWA. Er mwyn cyflawni hyn, mae'r Is-Bwyllgor Trafnidiaeth Strategol wedi ystyried datblygu cydrannau y CTRh drafft i arwain y gwaith tuag at gymeradwyaeth derfynol, gan gynnwys cytuno ar y camau a'r dogfennau gofynnol ar gyfer ymgynghori'n gyhoeddus.
- 3.2. Mae'r IWBA ar gam hanfodol yn y cynllun map ffordd, ac mae'r Is-Bwyllgor Trafnidiaeth Strategol yn ei gyfarfod ar 1 Hydref, wedi mabwysiadu adroddiad Cwmpasu IWBA, gan gynnwys yr atodiadau ac yn argymhell bod y CBC yn cymeradwyo'r camau i fynd â'r gwaith ymlaen i'r cyfnod ymgynghori cwmpasu.

4. CEFNDIR AC YSTYRIAETHAU PERTHNASOL

- 4.1. Mae IWBA yn broses ar gyfer asesu effeithiau cymdeithasol, diwylliannol, economaidd ac amgylcheddol posib cynllun a'i nod yw gosod datblygu cynaliadwy wrth wraidd y broses o wneud penderfyniadau. Mae IWBA yn declyn gwerthfawr a all helpu i ddylanwadu ar ddatblygu cynlluniau, gan ei alinio â Strategaeth Trafnidiaeth Cymru a dangos bod egwyddorion datblygu cynaliadwy yn cael eu defnyddio tra hefyd yn diwallu'r gofynion deddfwriaethol:

- Rheoliadau Asesu Amgylcheddol Cynlluniau a Rhaglenni (OS 2004/1656) (Rheoliadau Asesu Amgylcheddol Strategol (SEA))
- Deddf Llesiant Cenedlaethau'r Dyfodol (Cymru) 2015
- Mesur y Gymraeg (Cymru) 2011 a Safonau'r Gymraeg

- Asesiad Effaith ar Hawliau Plant (CRIA), fel sy'n ofynnol gan Fesur Hawliau Plant a Phobl Ifanc (Cymru) 2011
 - Asesiad Effaith Cydraddoldeb (EqIA), fel sy'n ofynnol gan Ddeddf Cydraddoldeb (2010)
 - Rheoli Adnoddau Naturiol yn Gynaliadwy (SMNR) a'r Polisi Adnoddau Naturiol (NRP) fel sy'n ofynnol gan Ddeddf yr Amgylchedd (Cymru) 2016
 - Asesiad Rheoliadau Cynefinoedd, fel sy'n ofynnol gan Reoliadau Gwarchod Cynefinoedd a Rhywogaethau 2017 fel y'u diwygiwyd (a elwir yn Reoliadau Cynefinoedd 2017).
- 4.2. Defnyddir IWBA hefyd i ymgorffori gofynion anneddfwriaethol asesiadau sy'n ymwneud â: prawfesur gwledig, effeithiau iechyd, a newid hinsawdd.
- 4.3. Mae'n ofyn cyfreithiol i awdurdodau cyfrifol ymgymryd ag SEA ac ARhC o gynlluniau a rhaglenni sy'n amodol ar gael eu paratoi a/neu eu mabwysiadu gan awdurdod ar lefel leol, ranbarthol neu genedlaethol ac sy'n ofynnol gan ddarpariaethau deddfwriaethol, rheoleiddio neu weinyddol.
- 4.4. Mae'r swyddogaeth o ddatblygu Cynllun Trafnidiaeth Rhanbarthol Gogledd Cymru (CTRhGC) yn bŵer i'w weithredu gan y CBC yn ychwanegol i'w Reoliadau Sefydlu. Defnyddiwyd y broses SEA fel sail i'r IWBA oherwydd ei bod yn broses gydnabyddedig a systematig ar gyfer gwerthuso canlyniadau amgylcheddol cynlluniau a rhaglenni. Trwy ehangu'r asesiad i gynnwys gofynion asesiadau eraill (fel y rhestrir uchod), mae'r IWBA yn darparu un asesiad cydlynol gan ddefnyddio dull cydweithredol ar draws gwahanol agweddau cynaliadwyedd, yn hwyluso gwybodaeth a rennir ac yn nodi'r croestoriad rhwng y pynciau a ystyriwyd. Mae'r dull hwn yn dileu ailadrodd diangen tra'n caniatáu asesiad cadarn a thryloyw sy'n nodi materion datblygu cynaliadwy a chyfleoedd y gellir eu bwydo'n ôl yn sylweddol i ddatblygiad CTRhGC.
- 4.5. Mae'r Adroddiad Cwmpasu'n nodi cwmpas yr IWBA ac yn darparu gwybodaeth i ganiatáu ymgynghoriad â chyrrff statudol diffiniedig ynghylch cwmpas a lefel y manylion i'w hystyried yn yr asesiad. Mae'n gosod y cyd-destun, yn nodi amcanion cynaliadwyedd perthnasol ar gyfer y fframwaith asesu, ac yn sefydlu'r gwaelodlin.
- 4.6. Bwriedir hefyd rhannu'r Adroddiad Cwmpasu gyda chyrrff anstatudol, gan gynnwys awdurdodau lleol Gogledd Cymru, Llywodraeth Cymru a Thrafnidiaeth Cymru, er mwyn rhoi cyfle i gael adborth yn ystod yr ymgynghoriad gyda'r chyrrff statudol.

5. GOBLYGIADAU ARIANNOL

- 5.1. Datblygiad y CTRh yw un o ddyletswyddau craidd y CBC, ac y mae cyllideb yn ei lle ar ei gyfer.

6. GOBLYGIADAU CYFREITHIOL

- 6.1. Cyfeirir at y goblygiadau cyfreithiol yng nghorff yr adroddiad.

ATODIADAU:

Atodiad 1: Adroddiad Cwmpasu CTRh IWBA
[atodiadau ar gael ar gais]

YMATEB Y SWYDDOGION STATUDOL:

i. Swyddog Monitro:

"Nid oes gennyf unrhyw wrthwynebiad i'r argymhelliad yn yr adroddiad hwn o safbwynt cyfreithiol. Heb yr Adroddiad Cwmpasu Arfarnu Lles Integredig ni fyddai'r CBC yn gallu cyflawni ei gyfrifoldeb statudol wrth ddatblygu ei Gynllun Trafnidiaeth Rhanbarthol."

ii. Swyddog Cyllid Statudol:

"Mae datblygiad Cynllun Trafnidiaeth Rhanbarthol yn un o ddyletswyddau craidd y Cydbwyllgor Corfforedig. Mae'r Adroddiad Cwmpasu Arfarnu Lles Integredig yn gam pwysig yn y gwaith yma, a nid oes gennyf wrthwynebiad i'r penderfyniad a geisir o safbwynt priodoldeb ariannol."

Cyd-bwyllgor Corfforedig y Gogledd**Cynllun Trafnidiaeth Rhanbarthol Gogledd Cymru****Adroddiad Cwmpasu Arfarniad Llesiant Integredig (Aseidiadau Statudol)**

Cyfeirnod:

Rhifyn 01 | 10 Gorffennaf 2024

© Rhowch hawlfraint y ddelwedd yma

Mae'r adroddiad hwn yn ystyried cyfarwyddiadau a gofynion penodol ein cleient. Nid yw wedi'i fwriadu ar gyfer unrhyw drydydd parti, ni ddylent ddibynnu arno ac ni dderbynnir unrhyw gyfrifoldeb i unrhyw drydydd parti.

Rhif y gwaith 302106

Ove Arup & Partners Limited

4 Pierhead Street
Capital Waterside
Caerdydd
CF10 4QP
Y Deyrnas Unedig
[arup.com](#)

Gwirio Dogfen

Teitl y prosiect Cynllun Trafnidiaeth Rhanbarthol Gogledd Cymru
 Teitl y ddogfen Arfarniad Cynaliadwyedd Integredig - Adroddiad Cwmpasu
 Rhif y gwaith 302106
 Cyfeirnod y ddogfen
 Cyfeirnod ffeil

Adolygu	Dyddiad	Enw ffeil	Adroddiad Cwmpasu ISA RTP		
P01	14/05/24	Disgrifiad	Rhifyn drafft		
			Paratowyd gan	Gwiriwyd gan	Cymeradwywyd gan
		Enw	Rowena Ekermaui	Allan Pitt	Ben Pritchard
		Llofnod			
P02	05/07/24	Enw ffeil	Adroddiad Cwmpasu NWRTP IWBA		
		Disgrifiad	Diweddariad yn dilyn cyflwyniad cleientiaid i adlewyrchu IWBA yn hytrach nag ISA.		
			Paratowyd gan	Gwiriwyd gan	Cymeradwywyd gan
		Enw	Rowena Ekermaui	Allan Pitt	Ben Pritchard
		Llofnod			
Rhifyn 01	10/07/24	Enw ffeil	Cyhoeddi Adroddiad Cwmpasu RTP IWBA		
		Disgrifiad			
			Paratowyd gan	Gwiriwyd gan	Cymeradwywyd gan
		Enw			
		Llofnod			

Cyhoeddi Gwiriad Dogfen gyda'r Ddogfen



1. **Cyflwyniad** **Error! Bookmark not defined.**
 - 1.1 Beth yw Cynllun Trafnidiaeth Rhanbarthol Gogledd Cymru (NWRTP)?1
 - 1.2 Beth yw datblygu cynaliadwy?2
 - 1.3 Beth yw Arfarniad Llesiant Integredig?2
 - 1.4 Beth yw cam Cwmpasu'r IWBA?7
2. **Cynllun Trafnidiaeth Rhanbarthol Gogledd Cymru**
 - 2.1 Sut mae'r NWRTP yn cyd-fynd â Strategaeth Trafnidiaeth Cymru?9
 - 2.2 Sut mae'n cyd-fynd â chynlluniau defnydd tir eraill?10
 - 2.3 Rhestr o ymyriadau trafndiaeth wedi'u blaenoriaethu11
3. **Cynlluniau, Rhaglenni ac Amcanion Cynaliadwyedd Perthnasol**
 - 3.1 Cyflwyniad12
 - 3.2 Cwmpas yr adolygiad12
 - 3.3 Themâu allweddol13
4. **Gwybodaeth sylfaenol ac adnabod materion a chyfleoedd cynaliadwyedd allweddol**
 - 4.1 Cyflwyniad16
 - 4.2 Cwmpasu materion a chyfleoedd cynaliadwyedd allweddol17
5. **Proses arfarnu a fframwaith IWBA**
 - 5.1 Proses arfarnu25
 - 5.2 Cwmpas daearyddol yr IWBA25
 - 5.3 Cwmpas tymhorol yr IWBA25
 - 5.4 Asesu dewisiadau amgen25
 - 5.5 Effeithiau eilaidd, cronrus a synergaid26
 - 5.6 Amcanion IWBA26
 - 5.7 Asesu arwyddocâd35
6. **Camau nesaf**
 - 6.1 Trosolwg36
 - 6.2 Rhoi eich barn36

Tablau

- Tabl 1-1 Canlyniadau sgrinio ISA6
- Tabl 1-2 Gofynion cwmpasu ISA7
- Tabl 3-1 Crynodeb o'r mathau o ddogfennau a adolygwyd12
- Tabl 3-2 Themâu Allweddol sy'n berthnasol i RTP Gogledd Cymru14
- Tabl 4-1 Cwmpas arfaethedig IWBA**Error! Bookmark not defined.**
- Tabl 5-1 Amcanion ac aliniad IWBA â nodau Llesiant28
- Tabl 5-2 Profi cydnawsedd gwrthrychol IWBA.34
- Tabl 5-3 Meini prawf sgorio IWBA35

Ffigyrau

Ffigwr 1-1 Awdurdodau Lleol a gynhwysir yng Nghynllun Trafnidiaeth Rhanbarthol Gogledd Cymru (gyda Pharc Cenedlaethol Eryri mewn Gwyrdd)1

Ffigwr 1-2 Camau IWBA ac aliniad â datblygiad RTP4

Darluniadau

Ni ddaethpwyd o hyd i unrhyw gofnod o dabl ffigyrau.

Lluniau

Ni ddaethpwyd o hyd i unrhyw gofnod o dabl ffigyrau.

Ffotograffau

Ni ddaethpwyd o hyd i unrhyw gofnod o dabl ffigyrau.

Atodiadau

Ni ddaethpwyd o hyd i unrhyw gofnod o dabl ffigyrau.

Atodiadau

Atodiad A: Amcanion Polisi, Cynllunio a Chynaliadwyedd38

Atodiad B: Gwaelodlin39

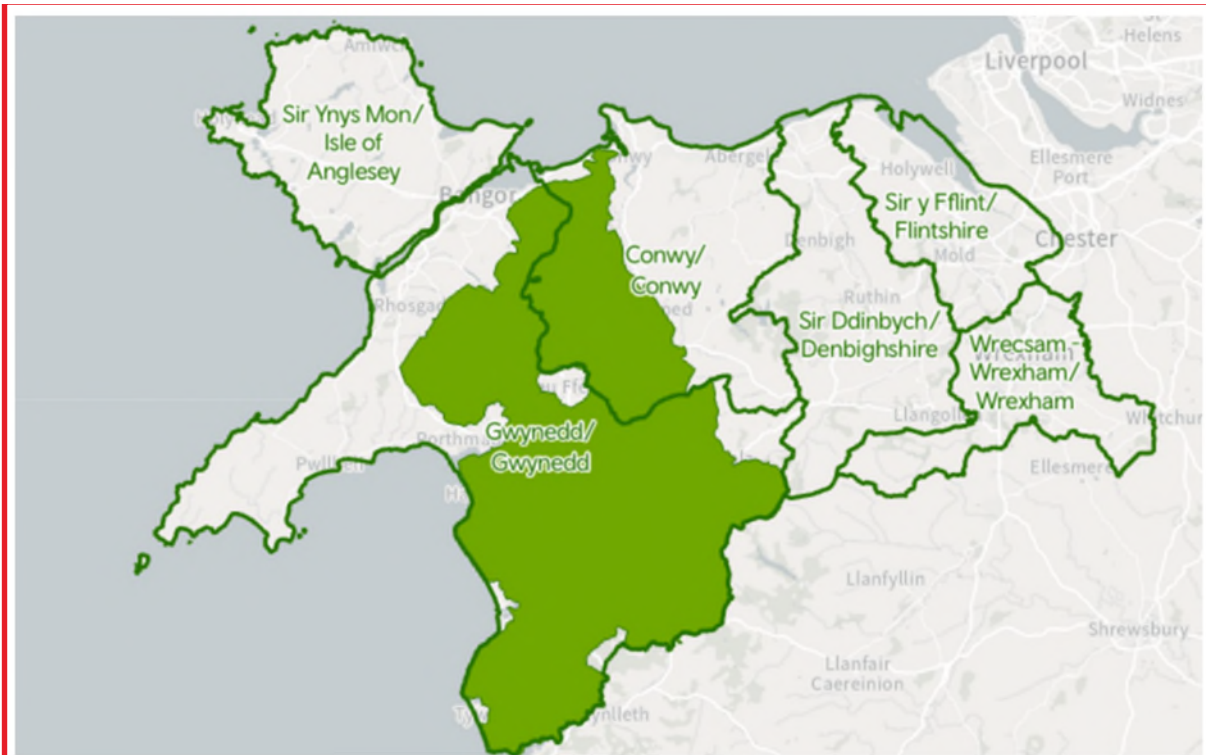
Atodiad C: Cyrff Dŵr WFD40

Atodiad D: Adroddiad Cyn Sgrinio HRA**Error! Bookmark not defined.**

1. Cyflwyniad

1.1 Beth yw Cynllun Trafnidiaeth Rhanbarthol Gogledd Cymru?

Mae Deddf Llywodraeth Leol ac Etholiadau (Cymru) 2021 yn cynnwys darpariaeth ar gyfer creu Cyd-bwyllgorau Corfforedig (CBC) a ffurfiwyd i hyrwyddo cydweithredu rhanbarthol trwy fframwaith cyson a reolir yn ddemocrataidd. Mae'n ofynnol i'r CBC gydymffurfio â'r holl ddyletswyddau cyrff cyhoeddus a chânt gyfrifoldeb statudol dros baratoi Cynlluniau Trafnidiaeth Rhanbarthol (RTP)¹ y mae'n rhaid iddynt nodi polisiau trafndiaeth i weithredu'r Llwybr Newydd: Strategaeth Trafnidiaeth Cymru 2021², yn darparu gweledigaeth hirdymor ar gyfer y 25 mlynedd nesaf. Mae CBC y Gogledd yn cynnwys cynrychiolwyr o chwe ardal awdurdod lleol Ynys Môn, Wrecsam, Conwy, Sir y Fflint, Sir Ddinbych, a Gwynedd fel y dengys yn Ffigwr 1-1, ac Awdurdod Parc Cenedlaethol Eryri. Ffigwr 1-1 Awdurdodau Lleol a gynhwysir yng Nghynllun Trafnidiaeth Rhanbarthol Gogledd Cymru (gyda Pharc Cenedlaethol Eryri mewn Gwyrdd)¹¹



Ffigwr 1-1 Awdurdodau Lleol a gynhwysir yng Nghynllun Trafnidiaeth Rhanbarthol Gogledd Cymru (gyda Pharc Cenedlaethol Eryri mewn Gwyrdd)¹¹

Noda Llwybr Newydd fod rhaid i ni feddwl yn wahanol am y ffordd yr ydym yn teithio. Y weledigaeth ar gyfer Cynllun Trafnidiaeth Rhanbarthol Gogledd Cymru (NWRTP) yw y bydd gan y Gogledd rwydwaith trafndiaeth integredig ddiogel, cynaliadwy, fforddiadwy, gwydn ac effeithiol sy'n cefnogi twf economaidd, ffyniant a llesiant.

¹ Mae'r CBC hefyd yn gyfrifol am baratoi Cynlluniau Datblygu Strategol

² Llwybr Newydd: strategaeth drafnidiaeth Cymru 2021 – Ar gael ar-lein yn: <https://www.gov.wales/llwybr-newydd-wales-transport-strategy-2021> [Cyrcwyd 23/04/24]

1.2 Beth yw datblygu cynaliadwy?

Diffinnir datblygu cynaliadwy gan y Cenhedloedd Unedig³ fel datblygiad sy'n *“bodloni anghenion heddiw heb beryglu gallu cenedlaethau'r dyfodol i fodloni eu hanghenion eu hunain.”* Yn sail i ddatblygiad cynaliadwy yw'r angen i gydbwysu twf economaidd, cynhwysiad cymdeithasol a gwarchodaeth amgylcheddol. Mae angen cydbwysu'r tair elfen hyn i gefnogi llesiant hirdymor unigolion a chymdeithas. Mae Deddf Llesiant Cenedlaethau'r Dyfodol (Cymru) 2015 Llywodraeth Cymru **Error! Bookmark not defined.** yn cynnwys saith nod llesiant i arwain datblygiad cynaliadwy, ac mae'n rhaid eu hystyried wrth ddatblygu polisi newydd. Y rhain yw:

- Cymru Lewyrchus
- Cymru Gydnerth
- Cymru sy'n Fwy Cyfartal
- Cymru Iachach
- Cymru o Gymunedau Cydlynus
- Cymru â Diwylliant Bywiog lle mae'r Gymraeg yn Ffynnu
- Cymru sy'n Gyfrifol ar Lefel Fyd-eang

Mae datblygu cynaliadwy yn hyrwyddo adeiladu dyfodol cynhwysol, cynaliadwy a gwydn i bobl a'r blaned. Mae hyn yn cynnwys creu twf economaidd cynhwysol a theg, creu cyfleoedd i bawb, lleihau anghydraddoldebau, a hyrwyddo rheolaeth integredig a chynaliadwy o adnoddau naturiol ac ecosystemau.

1.3 Beth yw Arfarniad Llesiant Integredig?

Mae'r Canllawiau i Gyd-bwyllgorau Corfforedig ar Gynlluniau Trafnidiaeth Rhanbarthol⁴ yn nodi bod angen Arfarniad Llesiant Integredig (IWBA) ar gyfer yr RTP, a dylai gwybodaeth ategol gynnwys asesiadau effaith statudol manylach, astudiaethau technegol, crynodebau ymgynghori ac ymgysylltu, neu wybodaeth arall a ddefnyddiwyd i lywio'r broses o ddatblygu'r RTP neu IWBA. Mae'n esbonio sut y nodir y canllawiau cyfredol ar IWBA yn y canllawiau WelTAG drafft newydd⁵.

Mae WelTAG yn nodi bod arfarnu llesiant integredig yn ddull trylwyr, strwythuredig o ddeall effaith rhaglen neu brosiect ar lesiant, gan ddefnyddio gwybodaeth feintiol ac ansoddol. Rhaid i bob rhaglen, polisi neu brosiect trafniadaeth a ariennir gan Lywodraeth Cymru gynnwys arfarniad llesiant integredig sy'n dangos sut y bydd yn cyfrannu at lesiant yng Nghymru, gan gynnwys ein pedwar uchelgais llesiant a'n targedau penodol ar gyfer trafniadaeth. Dylid teilwra'r IWBA i anghenion y brosiect, y rhaglen neu'r polisi. Mae WelTAG yn esbonio nad yw'r gofyniad am IWBA yn disodli'r angen am asesiadau effaith statudol ac efallai y bydd angen i IWBA gael ei gefnogi gan yr asesiadau effaith statudol a rheoleiddiol perthnasol.

Mae IWBA yn broses ar gyfer asesu effeithiau cymdeithasol, diwylliannol, economaidd ac amgylcheddol posib cynllun a'i nod yw gosod datblygu cynaliadwy wrth wraidd y broses o wneud penderfyniadau. Mae IWBA yn declyn gwerthfawr a all helpu i ddylanwadu ar ddatblygu cynlluniau, gan ei alinio â Strategaeth Trafnidiaeth Cymru a dangos bod egwyddorion datblygu cynaliadwy yn cael eu defnyddio tra hefyd yn diwallu'r gofynion deddfwriaethol a ganlyn:

³ Adroddiad Comisiwn y Byd ar yr Amgylchedd a Datblygu: Ein Dyfodol Cyffredinol. Y Cenhedloedd Unedig, 1987. Ar gael ar-lein yn <https://sustainabledevelopment.un.org/content/documents/5987our-common-future.pdf> [Cyrchwyd 30 Ebrill 2024]

⁴ Cynlluniau trafniadaeth rhanbarthol: canllawiau ar gyfer Cyd-bwyllgor Corfforedig. Ar gael ar-lein yn <https://www.gov.wales/regional-transport-plans-guidance-corporate-joint-committees>

⁵ Canllawiau arfarnu trafniadaeth Cymru (WelTAG). Ar gael ar-lein yn: <https://www.gov.wales/welsh-transport-appraisal-guidance-weltag>

- Rheoliadau Asesiad Amgylcheddol o Gynlluniau a Rhaglenni (OS 2004/1656) (Rheoliadau Asesiad Amgylcheddol Strategol (SEA))⁶
- Deddf Llesiant Cenedlaethau'r Dyfodol (Cymru) 2015⁷
- Mesur y Gymraeg (Cymru) 2011 a Safonau'r Gymraeg⁸
- Asesiad Effaith ar Hawliau Plant (CRIA), fel sy'n ofynnol gan Fesur Hawliau Plant a Phobl Ifanc (Cymru) 2011⁹
- Asesiad Effaith Cydraddoldeb (EqIA), fel sy'n ofynnol gan Ddeddf Cydraddoldeb (2010)¹⁰
- Rheoli Adnoddau Naturiol yn Gynaliadwy (SMNR) a'r Polisi Adnoddau Naturiol (NRP) fel sy'n ofynnol gan Ddeddf yr Amgylchedd (Cymru) 2016¹¹
- Asesiad Rheoliadau Cynefinoedd, fel sy'n ofynnol gan Reoliadau Gwarchod Cynefinoedd a Rhywogaethau 2017 fel y'u diwygiwyd (a elwir yn Reoliadau Cynefinoedd 2017).

Defnyddir IWBA hefyd i ymgorffori gofynion aneddfwriaethol asesiadau sy'n ymwneud â: Prawfesur gwledig, effeithiau iechyd, a newid hinsawdd. Darperir rhagor o fanylion am yr asesiadau statudol ac anstatudol yn Adran 1.3.2 ac 1.3.3 isod.

Mae'n ofyn cyfreithiol i awdurdodau cyfrifol ymgymryd ag Asesiad Amgylcheddol Strategol (SEA) o gynlluniau a rhaglenni sy'n amodol ar gael eu paratoi a/neu mabwysiadu gan awdurdod ar lefel leol, ranbarthol neu genedlaethol ac sy'n ofynnol gan ddarpariaethau deddfwriaethol, rheoleiddio neu weinyddol. Mae Cynllun Trafnidiaeth Gogledd Cymru yn gynllun sy'n ofynnol gan ddarpariaethau deddfwriaethol (Rheoliadau CJC¹² yn dilyn Deddf Llywodraeth Leol ac Etholiadau (Cymru) 2021¹³) a defnyddiwyd y broses SEA fel sail i'r IWBA oherwydd ei bod yn broses gydnabyddedig a systematig ar gyfer gwerthuso canlyniadau amgylcheddol cynlluniau a rhaglenni. Trwy ehangu'r asesiad i gynnwys gofynion asesiadau eraill (fel y rhestrir uchod), mae'r IWBA yn darparu un asesiad cydlynol gan ddefnyddio dull cydweithredol ar draws gwahanol agweddau cynaliadwyedd, yn hwyluso gwybodaeth a rennir ac yn nodi'r croestoriadedd rhwng y pynciau a ystyriwyd. Mae'r dull hwn yn dileu ailadrodd diangen tra'n caniatáu asesiad cadarn a thryloyw sy'n nodi materion datblygu cynaliadwy a chyfluoedd y gellir eu bwydo'n ôl yn sylweddol i ddatblygiad y NWRTP.

1.3.1 Camau proses IWBA

Mae canllawiau a luniwyd gan Lywodraeth y DU¹⁴ yn nodi cyfres cymharol benodedig o gamau ar gyfer SEA. Mae'r un camau hyn wedi'u mabwysiadu ar gyfer yr IWBA er mwyn bodloni gofynion cyfreithiol y Rheoliadau SEA, ond gan gynnwys yr asesiadau ehangach sydd eu hangen. Mae Ffigur 1-2 yn amlinellu prif gamau'r IWBA wrth iddo gyd-fynd â datblygiad y NWRTP.

⁶ Rheoliadau Asesiad Amgylcheddol o Gynlluniau a Rhaglenni (Cymru) 2004. Ar gael ar-lein yn: <https://www.legislation.gov.uk/wsi/2004/1656/contents/made> [Cyrchwyd 22/04/24]

⁷ Deddf Llesiant Cenedlaethau'r Dyfodol (Cymru) (2015). Ar gael ar-lein yn <https://www.legislation.gov.uk/anaw/2015/2/contents/enacted> [Cyrchwyd ar 11/04/24]

⁸ Mesur y Gymraeg (Cymru) 2011. Ar gael ar-lein yn: <https://www.legislation.gov.uk/mwa/2011/1/contents> [Cyrchwyd 11/04/24]

⁹ Mesur Hawliau Plant a Phobl Ifanc (Cymru) 2011. Ar gael ar-lein yn: <https://www.legislation.gov.uk/mwa/2011/2/contents> [Cyrchwyd 11/04/24]

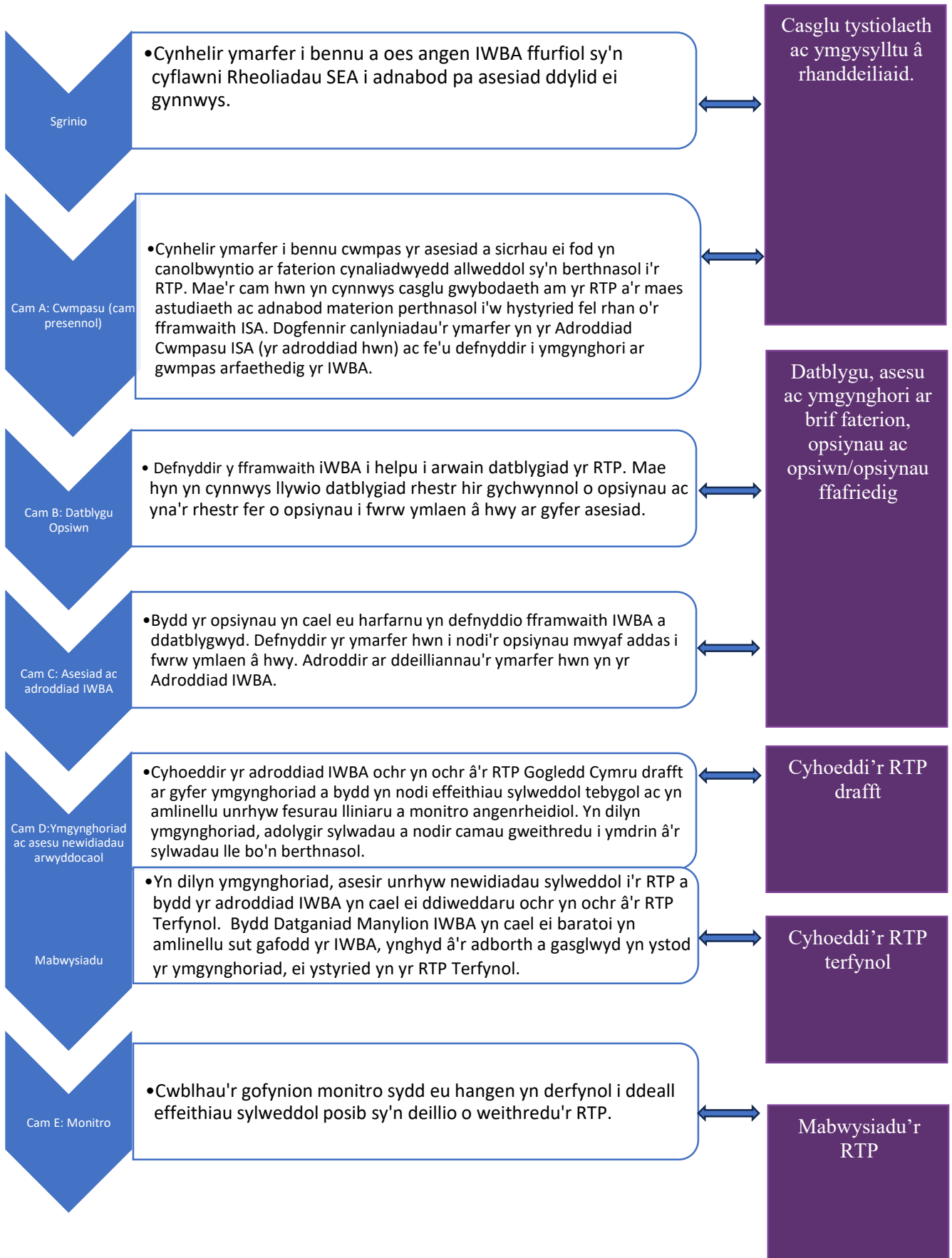
¹⁰ Deddf Cydraddoldeb 2010. Ar gael ar-lein yn: <https://www.legislation.gov.uk/ukpga/2010/15/contents> [Cyrchwyd 11/04/24]

¹¹ Deddf yr Amgylchedd (Cymru) 2016. Ar gael ar-lein yn: https://www.legislation.gov.uk/anaw/2016/3/pdfs/anaw_20160003_en.pdf

¹² Ymgynghoriad ar y Cyd-bwyllgorau Corfforedig: canllawiau statudol drafft, 2021. Llywodraeth Cymru. Ar gael ar-lein yn: <https://www.gov.wales/consultation-corporate-joint-committees-draft-statutory-guidance-html> [Cyrchwyd 14/05/24]

¹³ Deddf Llywodraeth Leol ac Etholiadau (Cymru) 2021. Ar gael ar-lein yn: <https://www.legislation.gov.uk/asc/2021/1/contents> [Cyrchwyd 14/05/24].

¹⁴ Gov.uk, 2005. A Practical Guide to the Strategic Environmental Assessment Directive. Ar gael ar-lein yn: <https://www.gov.uk/government/publications/strategic-environmental-assessment-directive-guidance> [Cyrchwyd 23/04/24]



Ffigur 1-2 Camau IWBA ac aliniad â datblygiad RTP1

1.3.2 Asesiadau effaith statudol

Mae'r asesiadau effaith a ganlyn yn ofyn statudol a byddant yn cael eu hintegreiddio i'r IWBA:

Asesiad Effaith ar yr Iaith Gymraeg – Mae Mesur y Gymraeg (Cymru) 2011 a Safonau'r Gymraeg yn gofyn bod ystyriaeth yn cael ei rhoi i weld a fyddai'r RTP yn cael effaith (cadarnhaol neu negyddol) ar y cyfleoedd i bobl ddefnyddio'r Gymraeg, neu ar y gofyn i beidio â thrin y Gymraeg yn llai ffafriol na'r Saesneg.

Asesiad Effaith ar Hawliau Plant - Mae Mesur Hawliau Plant a Phobl Ifanc (Cymru) 2011 yn ymgorffori ystyriaeth o gonfensiwn y Cenhedloedd Unedig ar Hawliau'r Plentyn (UNCRC)¹⁵ a'r protocolau dewisol i gyfraith Cymru. Mae'r brif ddyletswydd o fewn y Mesur, dan Adran 1, yn ei gwneud yn ofynnol i Weinidogion roi sylw dyledus i'r UNCRC wrth arfer unrhyw un o'u swyddogaethau.

Gall y broses o roi sylw dyledus amrywio o feddwl am effaith penderfyniadau ar blant yn ystod gwaith o ddydd i ddydd, i asesiad effaith ffurfiol gyda chofnod cysylltiedig o'r canlyniad.

Asesiad Effaith Cydraddoldeb (EqIA) - Mae Deddf Cydraddoldeb (2010)¹⁶ yn gosod dyletswydd gyffredinol ar gyrff cyhoeddus i roi 'sylw dyledus' i'r angen i ddileu gwahaniaethu, aflonyddu ac erledigaeth anghyfreithlon, yn ogystal â hyrwyddo cyfle cyfartal a meithrin cysylltiadau da rhwng pobl sy'n rhannu nodweddion gwarchoddedig a'r rhai nad ydynt. Nodweddion gwarchoddedig (fel y'u diffinnir gan y Ddeddf Cydraddoldeb) yw oedran, anabledd, ailbennu rhywedd, priodas a phartneriaeth sifil, beichiogrwydd a mamolaeth, hil, crefydd neu gred, rhyw a chyfeiriadedd rhywiol. Yng Nghymru, mae yna ddyletswydd economaidd-gymdeithasol ar y sector cyhoeddus hefyd i ystyried sut mae cynigion yn debygol o effeithio ar lefelau anfantais economaidd-gymdeithasol unigolion a chymunedau.

Dadansoddiad systematig o effeithiau posib prosiect, cynllun neu bolisi ar grwpiau o bobl sy'n rhannu nodweddion gwarchoddedig yw EqIA. Mae'n ystyried a allai grwpiau nodwedd gwarchoddedig gael eu heffeithio'n anghymesur neu'n wahaniaethol, ac mae'r asesiad yn llywio'r broses o nodi camau gweithredu i fynd i'r afael ag unrhyw effeithiau andwyol tra hefyd yn cefnogi'r gwaith o gyflawni unrhyw effeithiau buddiol. Mae EqIA yn helpu i ddangos bod y dyletswyddau dan y Ddeddf Cydraddoldeb (Dyletswydd Cydraddoldeb y Sector Cyhoeddus) yn cael eu bodloni ac yn darparu tystiolaeth bod materion cydraddoldeb wedi cael eu hystyried wrth wneud penderfyniadau.

Asesiad Rheoliadau Cynefinoedd (HRA) - Mae Rheoliadau Gwarchod Cynefinoedd a Rhywogaethau 2017 fel y'u diwygiwyd (a elwir yn Reoliadau Cynefinoedd 2017) yn nodi'r camau asesu y mae'n rhaid eu cymryd i benderfynu a allai prosiect neu gynllun datblygu niweidio nodweddion dynodedig safle Ewropeaidd yn sylweddol. Fel rhan o welliant Rheoliadau Cynefinoedd 2019, crëwyd Rhwydwaith Safle Cenedlaethol (NSN) (gan nad yw safleoedd y DU bellach yn rhan o rwydwaith ecolegol Natura 2000 yr UE) ar dir a môr ac maent yn cynnwys ardaloedd morol ar y tir ac ar y môr yn y DU. Mae'r NSN yn cynnwys Ardaloedd Cadwraeth Arbennig (ACA), Ardaloedd Gwarchodaeth Arbennig (AGA) presennol ac ACA ac AGA newydd a ddynodir ar ôl creu'r NSN.

Mae Rheoliadau Cynefinoedd 2017 yn nodi bod rhaid i unrhyw gynllun neu brosiect nad yw'n uniongyrchol gysylltiedig â rheoli safle o bwysigrwydd rhyngwladol neu sy'n angenrheidiol iddo, ond a fyddai'n debygol o gael effaith sylweddol ar safle o'r fath, naill ai'n unigol neu ar y cyd â chynlluniau neu brosiectau eraill, fod yn destun asesiad priodol o'i oblygiadau i'r safle o bwysigrwydd rhyngwladol o ystyried ei amcanion cadwraeth.

1.3.3 Asesiadau gofynnol Llywodraeth Cymru

Yn ogystal â'r asesiadau effaith statudol, mae Llywodraeth Cymru hefyd yn gofyn am asesiadau effaith pellach i sicrhau bod polisïau a chynlluniau yn ystyried ystod eang o effeithiau posib ar gamau cynharaf eu datblygiad:

¹⁵Confensiwn y Cenhedloedd Unedig ar Hawliau'r Plentyn Ar gael ar-lein yn <https://www.unicef.org.uk/what-we-do/un-convention-child-rights/> [Cyrchwyd 24/04/24].

¹⁶Deddf Cydraddoldeb 2010. Ar gael ar-lein yn: <https://www.legislation.gov.uk/ukpga/2010/15/contents> [Cyrchwyd 11/04/24]

Asesiad effaith prawfesur gwledig - mae prawfesur gwledig yn ymrwymiad polisi gan Lywodraeth y DU a Llywodraeth Cymru. Nod asesiad prawfesur gwledig yw ystyried sut y gallai polisi neu gynllun effeithio'n gadarnhaol neu'n negyddol ar ardaloedd gwledig sydd yn aml ag anghenion a blaenoriaethau gwahanol i ardaloedd trefol.

Asesiad effaith iechyd (HIA) – Mae Deddf Iechyd y Cyhoedd (Cymru) 2017 (Rhan 6) yn gosod dyletswydd ar Weinidogion Cymru i wneud rheoliadau sy'n ei gwneud yn ofynnol i gyrff cyhoeddus gwblhau HIA mewn amgylchiadau penodedig. Er nad yw'r ddyletswydd hon wedi'i deddfu eto, mae'n orfodol ym Mhroses Canllawiau Arfarnu Trafnidiaeth Cymru (WelTAG). Mae HIA yn ystyried y gallai ffactorau sy'n dylanwadu ar iechyd a lles y boblogaeth (penderfynyddion iechyd) gael eu heffeithio gan weithredu, polisi neu gynllun arfaethedig, a sut y gallai'r newidiadau hyn arwain at newidiadau mewn canlyniadau iechyd a lles. Ystyrir hefyd sut y gall gwahanol grwpiau o bobl o fewn poblogaeth gael eu heffeithio'n wahanol (effeithiau dosbarthiadol ac anghydraddoldebau iechyd).

Asesiad newid hinsawdd - mae asesiad newid hinsawdd yn ystyried sut y gallai'r NWRTP arfaethedig gyfrannu at newid hinsawdd, ochr yn ochr â pha mor wydn yw cynigion i effeithiau hysbys newid hinsawdd presennol ac yn dyfodol.

1.3.4 Sgrinio asesiadau i'w cynnwys yn IWBA

Cynhaliwyd ymarfer sgrinio byr i benderfynu a yw'r NWRTP yn debygol o gael unrhyw effeithiau sy'n berthnasol i bob un o'r asesiadau effaith a restrir uchod. Crynhoir canlyniad yr ymarfer hwn yn Nhabl 1 -1 ac mae'n cadarnhau fod yr holl asesiadau effaith wedi'u sgrinio ac felly eu hintegreiddio yn yr ISA. Datblygwyd fframwaith IWBA, ac yn enwedig amcanion yr IWBA, i ddal gofynion yr holl asesiadau.

Tabl 1-1 Canlyniadau sgrinio ISA11

Asesiad Effaith	Canlyniad sgrinio
Yr Iaith Gymraeg	Gall trafndiaeth chwarae rhan bwysig wrth gysylltu pobl a lleoedd, sy'n cynnwys cyfleoedd i ymgysylltu â'r iaith Gymraeg a diwylliant Cymru. I'r gwrthwyneb, gall trafndiaeth sydd wedi'i datblygu'n wael neu a weithredwyd yn wael achosi rhwystrau i ymgysylltu â'r iaith. Mae amcanion sy'n ymwneud â'r Gymraeg wedi'u hymgorffori yn fframwaith IWBA.
Hawliau plant	Mae gan drafndiaeth y potensial i effeithio ar blant mewn sawl ffordd, e.e. drwy hwyluso mynediad i addysg, gofal iechyd a seilwaith cymdeithasol arall, creu opsiynau teithio iach (megis teithio llesol), lleihau effeithiau ansawdd aer o allyriadau trafndiaeth, caniatáu mannau diogel ar gyfer chwarae a hamdden, a darparu opsiynau teithio diogel i gadw mewn cysylltiad cymdeithasol â ffrindiau a theulu. Mae'r Erthyglau yn yr UNCRC wedi cael eu hadolygu ac mae'r Erthyglau a ganlyn yn cael eu nodi fel rhai mwyaf perthnasol i'r NWRTP: Erthygl 12 (parchu barn y plentyn); Erthygl 15 (rhyddid i ymgysylltu); Erthygl 23 (plant ag anabledd); Erthygl 24 (gwasanaethau iechyd ac iechyd); Erthygl 27 (safon byw ddigonol); Erthygl 28 (hawl i gael addysg); Erthygl 30 (plant o grwpiau lleiafrifol neu frodorol); Erthygl 31 (hamdden, chwarae a diwylliant). Mae amcanion sy'n berthnasol i hawliau plant wedi cael eu hymgorffori yn y fframwaith IWBA.
Cydraddoldeb	Mae trafndiaeth a'r NWRTP yn debygol o gael effeithiau anghymesur a/neu wahaniaethol posib ar grwpiau nodwedd gwarchoddedig. Ar hyn o bryd, mae pob grŵp nodwedd gwarchoddedig, ac eithrio priodas a phartneriaeth sifil, wedi cael eu sgrinio i'r asesiad. Mae ystyriaeth o anfantais economaidd-gymdeithasol hefyd yn cael ei sgrinio yn yr asesiad. Mae cynnwys y grwpiau hyn yn seiliedig ar y gwahanol anghenion a bregusrwydd sydd gan bob grŵp nodwedd gwarchoddedig mewn perthynas â thrafndiaeth, er enghraifft rhwyddineb mynediad, diogelwch gwirioneddol a chanfyddiadau o ddiogelwch, rhwystrau economaidd, gofynion cynllunio siwrneiau, gallu corfforol. Mae amcanion sy'n ymwneud ag ecwiti wedi'u hymgorffori yn y fframwaith IWBA.

Asesiad Effaith	Canlyniad sgrinio
HRA	Gall trafnidiaeth gael effaith ar ddefnydd tir a allai arwain at effeithiau ar gynefinoedd gwarchoddedig. Am y rheswm hwn, rhoddir ystyriaeth i sut y gallai'r RTP effeithio ar gynefinoedd naturiol ac ecosystemau. Cynhaliwyd asesiad cyn-sgrinio HRA ar wahân ar gyfer y cam hwn o ddatblygiad NWRTP, gydag amcanion IWBA yn ymgorffori ystyriaeth o fioamrywiaeth a'r amgylchedd naturiol (Atodiad D)
Prawfesur gwledig	Mae ardaloedd mawr o ogledd Cymru sy'n wledig ac felly mae'n debygol y bydd gan yr NWRTP y potensial i effeithio ar gymunedau gwledig. Mae mynediad at wasanaethau, addysg a chyflogaeth, yn ogystal â'r datblygiad economaidd o fewn a rhwng ardaloedd gwledig a threfol yn debygol o gael ei effeithio gan y dewisiadau sy'n cael eu cyflwyno yn y NWRTP a ddatblygir. Mae amcanion sy'n berthnasol ac yn berthnasol i'r cyd-destun gwledig wedi'u hymgorffori yn y fframwaith IWBA.
Iechyd	Gall cynllunio trafnidiaeth gael goblygiadau ar raddfa fawr i iechyd a lles y boblogaeth gan fod y ffordd y gall pobl symud o gwmpas yn dylanwadu ar lawer o ffactorau sy'n cyfrannu at gynnal iechyd corfforol a meddyliol da. Mae darpariaeth teithio llesol sydd wedi'i chynllunio'n effeithiol yn galluogi pobl i gael dewisiadau hygyrch realistig ar gyfer cymryd rhan mewn cerdded a beicio sydd felly'n cyfrannu at gynnal a gwella iechyd corfforol a meddyliol. Mae'n hysbys bod hygyrchedd i wasanaethau, addysg, cyflogaeth a rhwydweithiau cymdeithasol trwy ddarpariaeth drafnidiaeth yn benderfynydd iechyd ac mae amcanion IWBA, sy'n ceisio datgelu effeithiau posib ar ganlyniadau iechyd ac adlewyrchu dangosyddion Iechyd Cyhoeddus Cymru ar gyfer iechyd, wedi'u hymgorffori yn y fframwaith IWBA.
Newid hinsawdd	Mae newidiadau yn yr hinsawdd yn debygol o effeithio ar y ffordd y mae pobl yn dewis (neu angen) teithio ac felly bydd angen i'r NWRTP ystyried sut y bydd yn gallu addasu i'r hinsawdd sy'n newid, tra hefyd yn lleihau'r effaith y gall systemau trafnidiaeth ei chael ar yr hinsawdd. Mae amcanion sy'n ystyried effaith NWRTP ar yr hinsawdd a'i wytnwch i newid hinsawdd wedi'u hymgorffori yn y fframwaith IWBA.

1.4 Beth yw cam cwmpasu'r IWBA?

Mae'r Adroddiad Cwmpasu hwn yn nodi cwmpas yr IWBA ac yn darparu gwybodaeth i ganiatáu ymgynghoriad â chyrrff statudol diffiniedig ynghylch cwmpas a lefel y manylion i'w hystyried yn yr asesiad. Mae'n gosod y cyd-destun, yn nodi amcanion cynaliadwyedd perthnasol ar gyfer y fframwaith asesu, ac yn sefydlu'r gwaelodlin. Mae Tabl 1 -2 isod yn amlinellu pa wybodaeth sydd ei hangen ar gyfer y cam cwmpasu (i ddiwallu anghenion Rheoliadau SEA) a lle dylid cynnwys hyn yn yr adroddiad hwn.

Tabl 1-2 Gofynion cwmpasu ISA12

Gofyn cwmpasu	Lle mae'r wybodaeth yn cael ei darparu
Nodi cynlluniau, rhaglenni ac amcanion perthnasol eraill	Adran 3 ac Atodiad A
Casglu gwybodaeth waelodlin	Adran 4 ac Atodiad B
Adnabod materion (a chyfleoedd) amgylcheddol	Adran 4
Datblygu'r fframwaith SEA	Adran 5
Ymgynghori â'r ymgynghoreion statudol (Cadw a Chyfoeth Naturiol Cymru (CNC)) ac ymgynghoreion anstatudol ynghylch cwmpas adroddiad SEA	Adran 6

1.4.1 Strwythur yr Adroddiad Cwmpasu

Mae gweddill yr Adroddiad Cwmpasu IWBA hwn wedi'i nodi fel a ganlyn:

- **Adran 2: Cynllun Trafnidiaeth Rhanbarthol Gogledd Cymru (NWRTP)** – mae'r adran hon yn rhoi trosolwg o'r NWRTP, ei bwrpas a'i amcanion.
- **Adran 3: Cynlluniau, Rhaglenni ac Amcanion Cynaliadwyedd Perthnasol** - mae'r adran hon yn amlinellu'r cynlluniau, y rhaglenni a'r amcanion cynaliadwyedd allweddol sy'n berthnasol i'r NWRTP.
- **Adran 4: Cyd-destun gwaelodlin ac adnabod materion a chyfleoedd cynaliadwyedd allweddol** – mae'r adran hon yn rhoi trosolwg o gyd-destun cynaliadwyedd yr NWRTP ac yn amlinellu'r themâu a'r materion sy'n benodol i'r NWRTP.
- **Adran 5: Proses arfarnu a fframwaith ISA** - mae'r adran hon yn cyflwyno sut y bydd yr opsiynau arfaethedig ar gyfer y NWRTP yn cael eu hasesu.
- **Adran 6: Camau Nesaf** - mae'r adran hon yn amlinellu beth yw camau nesaf y broses IWBA a sut y gall ymgynghoreion gyflwyno barn ac adborth ar gwmpas yr IWBA.

2. Cynllun Trafnidiaeth Rhanbarthol Gogledd Cymru

2.1 Sut mae'r NWRTP yn cyd-fynd â Strategaeth Trafnidiaeth Cymru?

Mae Strategaeth Trafnidiaeth Cymru (WTS) yn nodi'r weledigaeth i Gymru ddarparu system drafnidiaeth hygyrch, gynaliadwy ac effeithlon sy'n addas ar gyfer cenedlaethau'r dyfodol ac sy'n mynd i'r afael â newid hinsawdd. Mae'r weledigaeth a nodir yn WTS yn cael ei chefnogi gan bedwar uchelgais hirdymor gydag amcanion ategol. Mae'r uchelgeisiau hirdymor yn bodoli er mwyn darparu system drafnidiaeth sy'n dda ar gyfer:

- Pobl a chymunedau (cydraddoldeb, iechyd, diogelwch a hyder)
- Yr amgylchedd (allyriadau trafndiaeth, bioamrywiaeth a gwastraff)
- Lleoedd a'r economi (creu lleoedd ac arloesi, creu swyddi, fforddiadwyedd a lleihau anfantais economaidd-gymdeithasol)
- Diwylliant a'r Gymraeg (gan gynnwys y celfyddydau, chwaraeon, a'r amgylchedd hanesyddol).

Mae'r tair blaenoriaeth tymor byr yn cynnwys:

- dod â gwasanaethau i bobl er mwyn lleihau'r angen i deithio.
- caniatáu i bobl a nwyddau symud yn hawdd o ddrws i ddrws trwy wasanaethau a seilwaith trafndiaeth hygyrch, cynaliadwy ac effeithlon.
- annog pobl i wneud y newid i fathau mwy cynaliadwy o drafnidiaeth.

Rhaid i'r NWRTP gynnwys polisiau i gefnogi gweledigaeth ac uchelgeisiau'r WTS gyda phwyslais ar gyflawni'r tair blaenoriaeth tymor byr trwy gyfres o gamau gweithredu a fynegir yn glir. Mae'n rhaid i'r NWRTP hefyd gyflawni'r hyn a ganlyn:

- Cynnwys polisiau a chamau gweithredu i wneud y defnydd gorau o seilwaith trafndiaeth presennol.
- Pan fo angen seilwaith newydd, rhaid i'r NWRTP ddilyn yr hierarchaeth trafndiaeth gynaliadwy (h.y. yn nhrefn pwysigrwydd: cerdded a beicio, trafndiaeth gyhoeddus, cerbydau allyriadau isel iawn, cerbydau modur preifat eraill).
- Nodi rhwystrau i deithio cynaliadwy ar gyfer gwahanol grwpiau o bobl sy'n defnyddio'r model COM-B o newid ymddygiad (mae hyn yn cynnwys y rhagdybiaeth bod rhaid cael gallu unigol, myfyrdod a chyfle er mwyn gweld newid).
- Cynnwys polisiau a chamau gweithredu ar gyfer amrywiaeth o brosiectau newid ymddygiad.
- Cynnwys polisiau i gefnogi llwybrau trawsbynciol (mae hyn yn cynnwys datgarboneiddio, cydraddoldeb, teithiau integredig, a llwybrau gwledig).
- Cynnwys polisiau a chamau gweithredu sy'n gwneud y cyfraniad mwyaf posibl i fesurau yn Fframwaith Monitro'r WTS.
- Cael eu datblygu gan ddefnyddio'r pum ffordd o weithio o'r Ddeddf Llesiant (h.y. hirdymor, atal, integreiddio, cydweithio a chyfranogiad).

2.2 Sut mae'n cyd-fynd â chynlluniau defnydd tir eraill?

Mae RTPs yn darparu llwyfan da ar gyfer integreiddio gwell â chynllunio defnydd tir. Mae'n rhaid i RTPs ystyried:

- Cymru'r Dyfodol: y Cynllun Cenedlaethol 2040¹⁷
- Polisi Cynllunio Cymru¹⁸
- Cynllun Buddsoddi Isadeiledd Cymru¹⁹
- gwaith a wneir i lunio Cynlluniau Datblygu Lleol presennol a newydd (CDLI) a'r gwaith sydd ar y gorwel ar eu Cynlluniau Datblygu Strategol (CDS).

Rhaid i CJs hefyd ystyried polisïau a chynlluniau eraill, gan gynnwys:

- Aseidiadau llesiant a chynlluniau llesiant yr Awdurdod Lleol
- Canol Tref yn Gyntaf²⁰
- Fframweithiau Economaidd Rhanbarthol (Fframwaith Economaidd Rhanbarthol Gogledd Cymru)²¹
- Sero Net Cymru²²
- Cymru Iachach²³
- Cynllun Aer Glân i Gymru: Awyr Iach, Cymru Iach²⁴
- Cynllun Sŵn a Seinwedd i Gymru²⁵

Mae paragraff 1.4.6 o Ganllawiau RTP²⁶ yn amlinellu bod rhaid i CJs gydymffurfio â'u dyletswyddau statudol, gan restru rhai o'r gofynion a'r ystyriaethau deddfwriaethol perthnasol. Er nad yw'r Canllawiau RTP yn glir, mae gweithdrefnau a gofynion deddfwriaethol a rheoleiddiol cysylltiedig, gan gynnwys ymgynghori ond heb fod yn gyfyngedig iddynt, sy'n gysylltiedig â'r dyletswyddau hynny.

¹⁷Cymru'r Dyfodol – Y Cynllun Cenedlaethol 2040. Llywodraeth Cymru. Ar gael ar-lein yn: www.gov.wales/sites/default/files/publications/2021-02/future-wales-the-national-plan-2040.pdf [Cyrchwyd 08/05/24].

¹⁸Polisi Cynllunio Cymru Rhifyn 12, Chwefror 2024. Llywodraeth Cymru. Ar gael ar-lein yn: www.gov.wales/sites/default/files/publications/2024-02/planning-policy-wales-edition-12_1.pdf [Cyrchwyd 08/05/24].

¹⁹Cynllun buddsoddi isadeiledd Cymru: piblinell y prosiect Mawrth 2021. Llywodraeth Cymru. Ar gael ar-lein yn: <https://www.gov.wales/wales-infrastructure-investment-plan-project-pipeline-2021> [Cyrchwyd 08/05/24].

²⁰Canol Trefi: datganiad sefyllfa, 2 Mai 2023. Llywodraeth Cymru. Ar gael ar-lein yn: www.gov.wales/sites/default/files/pdf-versions/2024/2/4/1708619381/town-centres-position-statement.pdf [Cyrchwyd 08/05/24].

²¹Fframwaith Economaidd Rhanbarthol Gogledd Cymru. Uchelgais Gogledd Cymru. Llywodraeth Cymru, 2022. Ar gael ar-lein yn: www.gov.wales/sites/default/files/publications/2023-02/north-wales-regional-economic-framework.pdf [Cyrchwyd 08/05/24].

²²Sero Net Cymru, Hydref 2021. Llywodraeth Cymru. Ar gael ar-lein yn: <https://www.gov.wales/net-zero-wales> [Cyrchwyd 08/05/24].

²³Cymru iachach: Ein cynllun ar gyfer iechyd a gofal cymdeithasol. Mehefin 2018. Llywodraeth Cymru. Ar gael ar-lein yn: www.gov.wales/sites/default/files/publications/2021-09/a-healthier-wales-our-plan-for-health-and-social-care.pdf [Cyrchwyd 08/05/24].

²⁴Cynllun Aer Glân i Gymru: Awyr Iach, Cymru Iach. Awst 2020. Llywodraeth Cymru. Ar gael ar-lein yn: <https://www.gov.wales/clean-air-plan-wales-healthy-air-healthy-wales> [Cyrchwyd 08/05/24].

²⁵Cynllun Sŵn a Seinwedd i Gymru 2023-2028 (ymgynghoriad drafft). Mehefin 2023. Llywodraeth Cymru. Ar gael ar-lein yn: www.gov.wales/sites/default/files/consultations/2023-06/draft-noise-and-soundscape-plan-for-wales.pdf [Cyrchwyd 08/05/24].

²⁶Canllawiau i Gyd-bwyllgorau Corfforedig ar Gynlluniau Trafnidiaeth Rhanbarthol, 2023. Llywodraeth Cymru. Ar gael ar-lein yn: <https://www.gov.wales/sites/default/files/publications/2023-07/guidance-to-corporate-joint-committees-on-regional-transport-plans-2023.docx>. [Cyrchwyd 08/05/24].

2.3 Rhestr o ymyriadau trafndiaeth wedi'u blaenoriaethu

Datblygwyd rhestr o ymyriadau trafndiaeth wedi'u blaenoriaethu ar gyfer y NWRTP drafft sydd wedi'i seilio ar ddadansoddiad ac adolygiad manwl o amcanion SMART RTP, nodi themâu trawsbynciol, nodi meysydd ffocws, ac ystyriaethau asesu carbon. I grynhoi, bydd polisiâu, rhaglenni a phrosiectau drafft yn cael eu nodi ar gyfer pob un o'r meysydd ffocws, sy'n ceisio alinio â mân gynlluniau Strategaeth Trafndiaeth Cymru lle bo hynny'n briodol, ac yn cynnwys:

- Teithio llesol
- Bysiau a choetsis
- Rheilffyrdd
- Newid ymddygiad
- Trafndiaeth gymunedol, tacsis ar alw
- Integreiddio
- Cysylltedd digidol
- Defnydd a chynllunio tir
- Cludo a logisteg
- Ffyrdd, strydoedd a pharcio
- Mynediad ar y ddaear i awyrennau
- Porthladdoedd a morol

3. Cynlluniau, Rhaglenni ac Amcanion Cynaliadwyedd Perthnasol

3.1 Cyflwyniad

Gallai cynlluniau, rhaglenni ac amcanion cynaliadwyedd presennol eraill ddylanwadu ar y NWRTP mewn gwahanol ffyrdd a nodir yn y polisi presennol neu a nodir mewn deddfwriaeth. Mae'n bwysig deall y berthynas rhwng y polisiâu hyn a'r NWRTP er mwyn gwneud y mwyaf o gyfleoedd ac ymdrin ag unrhyw wrthdaro neu anghysondebau.

Mae Atodlen 2 y Rheoliadau SEA yn ei gwneud yn ofynnol i'r isod gael eu hystyried mewn perthynas â'r cynlluniau a'r rhaglenni perthnasol:

"1. Amlinelliad o gynnwys a phrif amcanion y cynllun neu'r rhaglen, a'i berthynas â chynlluniau a rhaglenni perthnasol eraill..."

5. Yr amcanion diogelu amgylcheddol, a sefydlwyd ar lefel ryngwladol, gymunedol neu genedlaethol, sy'n berthnasol i'r cynllun neu'r rhaglen a'r ffordd y mae'r amcanion hynny ac unrhyw ystyriaethau amgylcheddol wedi cael eu hystyried wrth ei baratoi".

Mae'r adolygiad o gynlluniau, rhaglenni ac amcanion cynaliadwyedd presennol i lywio'r broses IWBA, ac yna ddylanwadu ar ddatblygiad y NWRTP, wedi cynnwys:

- Nodi unrhyw amcanion cymdeithasol, amgylcheddol, diwylliannol neu economaidd y dylid eu hadlewyrchu yn fframwaith IWBA.
- Nodi unrhyw faterion a allai ddylanwadu ar baratoi'r NWRTP.
- Nodi unrhyw amcanion neu nodau a fyddai'n cyfrannu'n gadarnhaol at ddatblygiad yr NWRTP.
- Nodi unrhyw wrthdaro neu heriau posibl rhwng cynlluniau, rhaglenni neu amcanion cynaliadwyedd eraill a nodwyd a'r NWRTP sydd ar y gweill.

3.2 Cwmpas yr adolygiad

Bydd NWRTP yn gosod y polisiâu ar gyfer gweithredu'r Strategaeth Drafnidiaeth Cymru (WTS) bresennol sydd ar raddfa genedlaethol yn Rhanbarth Gogledd Cymru. Felly, mae'n rhaid i RTP Gogledd Cymru fod yn gyson â'r WTS a chefnogi ei weledigaeth a'i uchelgeisiau. Felly mae'r WTS ei hun, a'r cynlluniau, rhaglenni ac amcanion cynaliadwyedd cenedlaethol, y DU neu ryngwladol a nodwyd mewn perthynas â WTS, wedi cael eu nodi fel y strategaethau lefel uchaf allweddol y mae'n rhaid eu hystyried. Ystyrir bod yr holl gynlluniau, rhaglenni ac amcanion cynaliadwyedd cenedlaethol, y DU neu ryngwladol a nodwyd ar gyfer y WTS hefyd yn berthnasol i RTP Gogledd Cymru. Mae'r rhain felly wedi cael eu hadolygu ar gyfer yr IWBA hwn mewn perthynas â'r NWRTP a chynhaliwyd dadansoddiad o'r bwlch i nodi unrhyw newidiadau, diweddariadau neu ychwanegiadau y mae angen eu cynnwys.

Tabl 3-1 Crynodeb o'r mathau o ddogfennau a adolygwyd33 Mae Tabl 3-1 yn crynhoi'r mathau o ddogfennau a adolygwyd. Mae'r adolygiad llawn o gynlluniau, rhaglenni ac amcanion cynaliadwyedd wedi'i gynnwys yn Atodiad A gyda'r ffocws yn bennaf ar adolygu'r cynlluniau, rhaglenni ac amcanion cynaliadwyedd perthnasol ar **lefel ranbarthol a lleol**. Mae themâu cynaliadwyedd allweddol a nodwyd sydd angen eu hymgorffori yn y fframwaith ISA wedi'u nodi yn Nhabl 3-2. Tabl 3-2 Themâu Allweddol sy'n berthnasol i RTP Gogledd Cymru3

Tabl 3-1 Crynodeb o'r mathau o ddogfennau a adolygwyd33

Lefel	Crynodeb
Rhyngwladol ac Ewropeaidd	Yn flaenorol, adolygwyd Confensiynau Rhyngwladol a Chyfarwyddebau Ewropeaidd Allweddol ar gyfer y WTS ar lefel genedlaethol ac mae rhyngweithiadau perthnasol wedi'u cyflwyno i RTP Gogledd Cymru. Mae Cyfarwyddebau Ewropeaidd yn cael eu trosi'n deddfwriaeth genedlaethol

Lefel	Crynodeb
	ym mhob Aelod-wladwriaeth unigol ac, felly, dylai'r egwyddorion allweddol raeadru lawr a chael eu cymhwyso i'r dogfennau cynllunio cenedlaethol perthnasol. Er nad yw'r DU bellach yn Aelod-wladwriaeth, mae rhan fwyaf o'r gofynion deddfwriaethol o'r cyfnod pan oedd yn Aelod-wladwriaeth yn parhau.
Ar draws y DU	Cafodd cynlluniau a rhaglenni allweddol ar draws y DU eu hadolygu'n flaenorol ar gyfer y WTS ar lefel genedlaethol ac mae rhyngweithiadau perthnasol wedi'u cyflwyno i RTP Gogledd Cymru. Mae angen ystyried amcanion y cynlluniau hyn, yn ogystal â rhai o'r heriau y maent yn eu codi.
Cymru	Cafodd cynlluniau a rhaglenni lefel cenedlaethol Cymru eu hadolygu'n flaenorol ar gyfer y WTS ar lefel genedlaethol ac mae rhyngweithiadau perthnasol wedi'u cyflwyno i RTP Gogledd Cymru. Mae llawer o'r dogfennau hyn yn cael eu llunio gan Lywodraeth Cymru ac yn ymdrin yn benodol â materion strategol fel yr economi; iechyd; diogelwch; cymunedau cynaliadwy; tai; cyflogaeth; a diogelu amgylcheddol.
Rhanbarthol	Mae adolygiad wedi'i gynnal o gynlluniau a luniwyd ar lefel ranbarthol Gogledd Cymru. Mae hyn yn cynnwys cynlluniau ranbarthol sy'n ymwneud â'r amgylchedd naturiol, datblygu economaidd, cynllunio trafnidiaeth, rheoli tirweddau, cynlluniau ynni, a thwristiaeth.
Lleol	Cynhaliwyd adolygiad o gynlluniau a luniwyd ar lefel lleol. Mae hyn yn cynnwys cynlluniau yn yr ardaloedd awdurdodau lleol a ganlyn: <ul style="list-style-type: none"> • Sir Ynys Môn • Bwrdeistref Sirol Conwy • Sir Ddinbych • Sir y Fflint • Awdurdod Parc Cenedlaethol Eryri • Bwrdeistref Sirol Wrecsam • Sir Gwynedd

3.3 Themâu allweddol

Mae'r themâu allweddol a nodwyd o'r adolygiad a gynhaliwyd yn flaenorol ar gyfer y WTS ar lefel genedlaethol²⁷, yr adolygiad o PPO rhyngwladol a chenedlaethol a nodwyd ers y WTS lefel genedlaethol, a'r adolygiad o PPO ranbarthol a lleol o fewn Rhanbarth Gogledd Cymru wedi'u hamlinellu yn Nhabl 3-2.

²⁷Llywodraeth Cymru (2020) Strategaeth Drafnidiaeth Llywodraeth Cymru: adroddiad cwmpasu. Dyddiad cyhoeddi: 5 Mai 2020. Ar gael ar-lein: <https://www.gov.wales/wales-transport-strategy-scoping-report>

Tabl 3-2 Themâu Allweddol sy'n berthnasol i RTP Gogledd Cymru3

Pwnc IWBA	Themâu Allweddol o adolygiad o'r cynlluniau, rhaglenni ac amcanion cynaliadwyedd rhanbarthol a lleol
Poblogaeth (cymunedau)	<p>Gwella'r cysylltedd rhwng cymunedau ac integreiddiad cymunedau.</p> <p>Gwell cynllunio a dylunio cymunedau.</p> <p>Hyrwyddo mwy o gyfle cyfartal i bob dinesydd.</p> <p>Creu cymunedau diogel, cynaliadwy, cytbwys a chydlynol, mewn ardaloedd gwledig a threfol.</p> <p>Darparu mynediad teg i ofod tu allan/gwyrdd o ansawdd uchel.</p> <p>Lleihau unigrwydd cymunedau gwledig.</p> <p>Creu trafniadaeth gyhoeddus fwy cynhwysol a mynediad iddo.</p> <p>Galluogi gweithio hyblyg fel y gall pobl weithio gartref os dymunir.</p>
Iechyd pobl	<p>Gwella iechyd a lles corfforol a meddyliol y boblogaeth.</p> <p>Lleihau anghydraddoldebau iechyd (ar draws yr holl benderfynyddion iechyd) i greu Cymru iachach.</p>
Bioamrywiaeth	<p>Cynnal a gwella bioamrywiaeth, cynefinoedd a rhywogaethau gydag ecosystemau iach, gweithredol a gwydn, gan gynnwys rhydwethiau cysylltiedig o seilwaith gwyrdd ar draws ardaloedd gwledig a threfol.</p> <p>Gwella gwasanaethau ecosystem a ddarperir gan seilwaith gwyrdd i fanteisio ar wydnwch a lliniaru newid hinsawdd, gwelliannau i fioamrywiaeth, geoamrywiaeth a phriddoedd a hidlo aer a dŵr.</p>
Defnydd tir a thirwedd	<p>Sefydlu economi dwristaidd gref, gan fanteisio yn sensitif ar asedau amgylcheddol, treftadaeth a hamdden.</p> <p>Diogelu a gwella hynodrydd tirweddau a'u lleoliadau.</p> <p>Diogelu Ardaloedd o Harddwch Naturiol Eithriadol (AHNE)</p> <p>Creu Parc Cenedlaethol newydd yng Ngogledd Cymru.</p>
Treftadaeth ddiwylliannol	<p>Diogelu a gwella arbenigrwydd yr amgylchedd hanesyddol, asedau hanesyddol a'u lleoliadau.</p> <p>Diogelu, gwella a hyrwyddo'r iaith, diwylliant a threftadaeth Gymraeg.</p>
Amodau'r ddaear (daeareg a phriddoedd)	<p>Cadwraeth adnoddau pridd i reoli crydiad pridd a chynnal eu hansawdd.</p>
Yr amgylchedd dŵr	<p>Lleihau perygl llifogydd (afonol, dŵr wyneb ac arfordirol).</p> <p>Hyrwyddo amddiffyn gorlifdiroedd neu ardaloedd o ail-alinio graddedig.</p> <p>Amddiffyn a gwella ansawdd a maint yr adnoddau dŵr.</p>
Ffactorau hinsawdd	<p>Rheoli adnoddau naturiol yn gynaliadwy.</p> <p>Mynd i'r afael â'r ffactorau trafniadaeth sylfaenol sy'n cyfrannu at newid hinsawdd.</p> <p>Creu rhwydwaith trafniadaeth sy'n gallu gwrthsefyll hinsawdd, gan gynnwys seilwaith newydd a phresennol. Mae hyn yn cynnwys gwytnwch i ddigwyddiadau tywydd yn ogystal ag effeithiau hirdymor newid hinsawdd yn y dyfodol.</p>
Ansawdd aer	<p>Lleihau llygredd aer.</p> <p>Gwelliannau o ran ansawdd aer sy'n cyfrannu at Gymru iachach.</p>
Sŵn	<p>Lleihau sŵn sy'n gysylltiedig â thrafnidiaeth.</p>

Pwnc IWBA	Themâu Allweddol o adolygiad o'r cynlluniau, rhaglenni ac amcanion cynaliadwyedd rhanbarthol a lleol
	<p>Alinio â'r Cynllun Seinwedd i Gymru.</p> <p>Cynnal llongyddwch lle bo'n briodol ac ymarferol.</p>
Seilwaith	<p>Gwella cysylltedd rhwng cymunedau ac integreiddiad cymunedau i wella mynediad at wasanaethau a lleihau unigedd, yn enwedig mewn cymunedau gwledig.</p> <p>Darparu trafnidiaeth gyhoeddus gynhwysol a theg a mynediad iddo.</p>
Cludiant	<p>Hyrwyddo patrymau cynaliadwy symudedd a gwella darpariaeth trafnidiaeth gynaliadwy i wella ansawdd aer, iechyd corfforol a chefnogi'r economi.</p> <p>Gwarantu dyfodol seilwaith trafnidiaeth arfaethedig o ran sut y gallai ei ddefnydd newid dros amser ac felly effeithio ar y galw. Er enghraifft, newidiadau mewn perthynas â chysylltedd rhyngwladol porthladdoedd rhanbarthol a meysydd awyr sy'n hwyluso cysylltedd rhyngwladol (e.e. Porthladd Caergybi).</p>
Adnoddau a gwastraff	<p>Rheoli echdynnu mwynau a lleihau cynhyrchu gwastraff.</p> <p>Cynyddu lefelau ailddefnyddio ac ailgylchu er mwyn rheoli gwastraff yn fwy cynaliadwy a lleihau tirlenwi.</p> <p>Cynyddu effeithlonrwydd ynni, symbylu buddsoddiad ac arloesedd, a hyrwyddo'r defnydd cynaliadwy o adnoddau ynni adnewyddadwy cenedlaethol i leddfu'r pwysau ar adnoddau naturiol.</p> <p>Rheoli adnoddau naturiol yn gynaliadwy a mynd i'r afael ag achosion newid hinsawdd.</p>
Economi	<p>Hyrwyddo cyfleoedd cyflogaeth o ansawdd a gweithgaredd economaidd.</p> <p>Hyrwyddo twf economaidd cynaliadwy, amrywiaeth a faint y gall busnesau gystadlu.</p> <p>Sefydlu economi dwristaidd gref, gan fanteisio yn sensitif ar asedau amgylcheddol, treftadaeth a hamdden.</p>

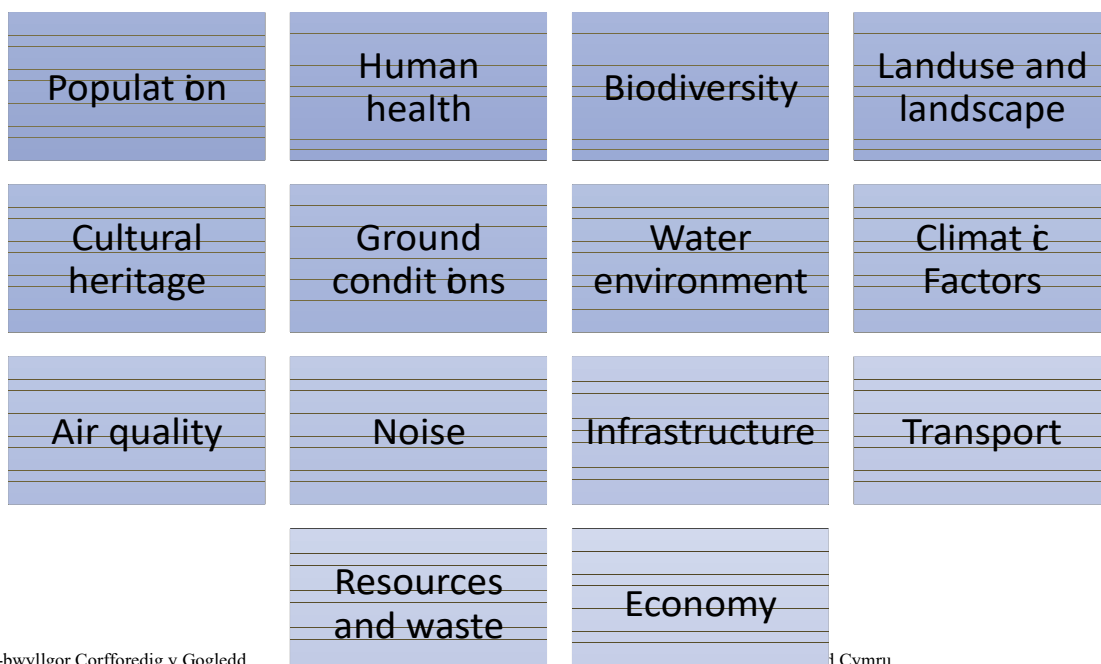
4. Gwybodaeth sylfaenol ac adnabod materion a chyfleoedd cynaliadwyedd allweddol

4.1 Cyflwyniad

Y data gwaelodlin cychwynnol a gasglwyd yn y cam hwn yw'r sylfaen ar gyfer adnabod problemau a chyfleoedd amgylcheddol, cymdeithasol, economaidd a diwylliannol posib sy'n berthnasol i ardal yr astudiaeth. Mae'r wybodaeth hon, ar y cyd â'r themâu a dynnwyd o'r cynlluniau, rhaglen ac adolygiad amcanion cynaliadwyedd, yn cael ei defnyddio i lunio'r amcanion IWBA yn y fframwaith asesu. Yr amcanion hyn sy'n llywio'r asesiad iteraidd o opsiynau RTP wrth iddynt gael eu datblygu ac, os oes angen, ddarparu argymhellion ar gyfer unrhyw addasiadau neu ddulliau amgen angenrheidiol.

Mae'r IWBA hwn yn canolbwyntio ar yr ardal astudiaeth sy'n cael ei diffinio gan Gynllun Trafnidiaeth Gogledd Cymru, h.y. ardaloedd awdurdod lleol Ynys Môn, Wrecsam, Conwy, Sir y Fflint, Sir Ddinbych a Gwynedd (Ffigur 1-1). Pan nad oes data ar gael ar lefel rhanbarthol (e.e. ffactorau hinsoddol), defnyddir data cenedlaethol.

Ymysg y pynciau arfarnu sy'n cael eu hystyried fel rhan o'r gwaelodlin, mae:



Mae gwybodaeth waelodlin wedi'i chael o gyfresi data gwaelodlin sydd ar gael yn gyhoeddus o ffynonellau data agored, yn ogystal â gwybodaeth a adroddir mewn dogfennau ac adroddiadau wedi'u cyhoeddi. Mae'r holl ffynonellau data yn cael eu cydnabod ac maent yn cael eu cymryd yn bennaf gan Lywodraeth Cymru, Cyfoeth Naturiol Cymru, Stats Wales a'r Swyddfa Ystadegau Gwladol. Mae'r gwaelodlin yn cael ei chyflwyno yn Atodiad B, a dylid nodi bod gwybodaeth sy'n berthnasol i bob un o'r asesiadau integredig, wedi'i choladu a'i chynnwys yn y penawdau pynciau sydd wedi'u rhestru uchod. Pan fo mapio data yn ychwanegu gwerth i gyflwyniad a dealltwriaeth o'r gwaelodlin, mae ffigyrau wedi cael eu paratoi a'u cynnwys.

Mae Rheoliadau AAS yn gofyn i 'asedau materol' gael eu cynnwys yn yr asesiad. Yn y cyd-destun hwn, mae asedau materol yn cyfeirio at amrediad o asedau gwerthfawr yn ardal yr astudiaeth, megis treftadaeth ddiwylliannol, gwasanaethau cymunedol e.e. ysgolion ac ysbytai, yn ogystal â thir amaethyddol o ansawdd da, asedau treftadaeth ddiwylliannol a thirweddau gwerthfawr. Mae'r IWBA yn ystyried asedau materol ar draws y pynciau sydd wedi'u nodi uchod.

4.2 Cwmpasu materion a chyfleoedd cynaliadwyedd allweddol

Mae'r prif faterion amgylcheddol, cymdeithasol ac economaidd sy'n berthnasol i'r NWRTP wedi cael eu hadnabod drwy ddefnyddio gwybodaeth a gasglwyd wrth adolygu cynlluniau, rhaglenni ac amcanion cynaliadwyedd perthnasol (sydd wedi'u hamlinellu uchod ac yn Atodiad A), yr adolygiad gwaelodlin (Atodiad B), a'r ddealltwriaeth gyfredol o sgôp cyffredinol y NWRTP.

Mae'r tueddiadau amgylcheddol, economaidd a chymdeithasol sy'n cael eu rhagweld (gan dybio na fydd y NWRTP yn cael ei weithredu), wedi cael eu pennu drwy ddadansoddi'r cynlluniau, rhaglenni ac amcanion cynaliadwyedd presennol, ar y cyd â data gwaelodlin presennol a phatrymau hanesyddol. Bydd y tueddiadau hyn yn gwasanaethu fel 'gwaelodlin i'r dyfodol' a bydd y NWRTP yn cael ei werthuso yn eu herbyn.

Yn ogystal, mae'r cyfleoedd i'r NWRTP wneud cyfraniad positif i gynaliadwyedd wedi cael eu hadnabod. Bydd y problemau a'r cyfleoedd hyn yn gwasanaethu fel canllaw i ddatblygu'r NWRTP, gan sicrhau bod yr effeithiau negyddol yn cael eu cadw i'r lleiafswm a bod y cyfleoedd i wneud y mwyaf o'r buddion yn cael eu hintegreiddio i'r cynllun. O ystyried natur strategol y NWRTP, mae'r cyfleoedd a'r problemau sydd wedi'u nodi yn rhai lefel uchel ar hyn o bryd. Wrth i'r Cynllun fwrw yn ei flaen a rhagor o fanylion ddod ar gael, byddant yn cael eu datblygu a'u mireinio ymhellach. Fodd bynnag, maent eisoes yn adlewyrchu'r buddion ehangach y gellir eu cyflawni drwy gydweithio ar draws sectorau ac awdurdodaethau.

Mae'r materion a'r cyfleoedd cynaliadwyedd sydd angen eu hystyried wrth ddatblygu'r NWRTP wedi'u hamlinellu yn Nhabl 4 -1 isod. Nid oes unrhyw rai o'r pynciau IWBA wedi'u sgopio allan o'r asesiad. Mae hyn oherwydd bod gan gynllunio trafndiaeth amrediad eang o effeithiau arwyddocaol tebygol, ar draws pob pwnc. Yn ogystal, yn sgil y dull asesu integredig, sy'n cynnwys asesiadau statudol penodol, nid yw'n ddichonadwy sgopio pynciau penodol allan. Tabl 4-1 Cwmpas arfaethedig IWBA4

Tabl 4-1 Cwmpas arfaethedig IWBA4

Pwnc IWBA	Materion sy'n berthnasol i'r Cynllun Trafnidiaeth Rhanbarthol	Cyfleoedd Cynllun Trafnidiaeth Rhanbarthol
<p>Poblogaeth (cymunedau)</p>	<p>Gallai lleihau maint y boblogaeth rhanbarthol effeithio ar effeithiolrwydd neu hyfywedd ariannol rhai o opsiynau'r NWRTP.</p> <p>Mae poblogaeth sy'n heneiddio yng Ngogledd Cymru fydd yn effeithio ar anghenion trafndiaeth, megis patrymau teithio a chymudo.</p> <p>Mae llai o amrywiaeth o ethnigrwydd, crefydd, ieithoedd a phoblogaethau LHDTC+ na'r cyfartaledd, bydd angen i'r NWRTP sicrhau ei fod yn darparu ar gyfer y grwpiau hyn.</p> <p>Mae lefel prentisiaeth uchel a chyflawniad addysgiadol pur gryf ledled y rhanbarth, felly mae angen i'r NWRTP sicrhau bod anghenion teithio pobl ifanc yn cael eu cynnwys yn briodol.</p> <p>Ar hyn o bryd, mae diffyg cysylltedd gwledig.</p>	<p>Helpu i leihau pa mor ynysig y mae cymunedau gwledig drwy ddarparu cysylltiadau trafndiaeth priodol i gysylltu cymunedau mwy ynysig, gyda'i gilydd ac i hybiau a gwasanaethau trefol.</p> <p>Datblygu ac integreiddio system trafndiaeth effeithlon, sy'n cwrdd ag anghenion pob dinesydd, hyrwyddo cyfleoedd cyfartal, a chefnogi'r newidiadau i'r boblogaeth sy'n cael eu rhagweld.</p> <p>Datblygu mentrau trafndiaeth sy'n cefnogi creu cymunedau diogel, cynaliadwy, cytbwys a chydlynol.</p> <p>Darparu gwasanaethau trafndiaeth sy'n cefnogi newidiadau mewn ffyrdd o fyw a phatrymau teithio mewn cymdeithas ar ôl y pandemig.</p> <p>Creu opsiynau trafndiaeth mwy cynhwysol sydd hefyd yn darparu mynediad mwy cyfartal at wasanaethau a llefydd.</p>
<p>Iechyd Pobl</p>	<p>Angen cynyddol i ddatblygu gwasanaethau trafndiaeth i gefnogi poblogaeth sy'n heneiddio.</p> <p>Mae angen ystyried sut mae argaeledd trafndiaeth yn effeithio ar iechyd meddwl.</p> <p>Gall cynnydd mewn traffig gael effaith andwyol ar iechyd corfforol a meddyliol a llesiant trigolion. Gall hyn fod yn sgil datgysylltedd, materion ansawdd aer, llai o dawelwch (sŵn).</p> <p>Mae anghyfartaledd iechyd yn amlwg drwy'r rhanbarth ac fe allai hyn gael ei waethygu o ganlyniad i opsiynau trafndiaeth gwael (yn enwedig i bobl sy'n profi anfantais cymdeithasol-economaidd).</p>	<p>Gwella cysylltedd cymunedau a gwasanaethau iechyd allweddol i leihau unigedd ac ynysigrwydd; gwella diogelwch traffig.</p> <p>Creu cludiant cyhoeddus mwy hygyrch a darparu mwynderau cyhoeddus (megis meinciau a llochesi cyhoeddus).</p> <p>Cynnwys mesurau hybu iechyd megis rhai sy'n hyrwyddo gweithgarwch corfforol (e.e. teithio llesol, isadeiledd cerdded a beicio) a chydlyniant cymdeithasol (e.e. gwell mynediad at wasanaethau a chyfleusterau cymunedol).</p> <p>Cyfleoedd i wella'r rhwydwaith cludiant a'r isadeiledd ar gyfer y boblogaeth sydd â nam corfforol / colled synhwyrdd, niwroamrywiaeth ac anghenion anabledd (dyluniad cynhwysol).</p> <p>Mae cyfle i'r NWRTP ymdrin â'r anfanteision cymdeithasol-economaidd (gan gynnwys materion diweithdra, llai o gyrraeddian addysgiadol, ansicrwydd tai ac ansicrwydd</p>

Pwnc IWBA	Materion sy'n berthnasol i'r Cynllun Trafnidiaeth Rhanbarthol	Cyfleoedd Cynllun Trafnidiaeth Rhanbarthol
		<p>ariannol) drwy hyrwyddo cyflwyno rhwydwaith ac isadeiledd trafndiaeth cynhwysol, cost effeithiol a chynaliadwy sy'n cysylltu cyfleoedd cyflogaeth i ardaloedd gydag amddifadedd uchel i hyrwyddo gwell iechyd meddyliol a chorfforol.</p>
Bioamrywiaeth	<p>Mae safleoedd dynodedig sy'n bresennol drwy'r dalgylch a allai gael eu heffeithio gan leoliad ymyraethau, gan gynnwys drwy golli cynefin a diraddio.</p> <p>Gallai cynefinoedd a rhywogaethau gwarchodedig ac wedi'u blaenoriaethu gael eu heffeithio gan leoliad ymyraethau, yn cynnwys drwy newidiadau i gynefinoedd, tarfu.</p>	<p>Gallai'r ymyraethau sydd wedi'u hadeiladu ymgorffori mesurau i adfer, adennill, ailgysylltu a gwella cynefinoedd presennol i helpu i leihau colled bioamrywiaeth a darnio cynefinoedd ymhellach a chyflawni budd net i fioamrywiaeth.</p> <p>Mae cyfle i ddefnyddio dull cyfalaf naturiol i helpu i hysbysu datblygiad ymyraethau.</p> <p>Gallai'r ymyraethau sydd wedi'u hadeiladu gyfrannu at greu cynefinoedd sy'n fwy gwydn rhag newid hinsawdd.</p>
Defnydd tir a thirwedd	<p>Bydd angen i unrhyw ymyrraeth yn ardal yr astudiaeth fod yn ymwybodol o gymeriad a dynodiadau'r dirwedd, megis Parc Cenedlaethol Eryri, AHNE Môn, AHNE Llŷn, AHNE Bryniau Clwyd a Dyffryn Dyfrdwy, i leihau unrhyw effaith andwyol.</p>	<p>Gall dyluniad sympatheg sy'n cael ei arwain gan y gymuned gynnig cyfle i wella'r dirwedd ymhellach a chymeriad gwahanol ardaloedd a newid y ffordd mae cymunedau yn rhyngweithio â nhw.</p> <p>Lleihau effaith negyddol traffig ar osodiad dynodiadau tirwedd drwy gynnwys mesurau i wella cludiant cyhoeddus a'r isadeiledd teithio llesol i gael mynediad at asedau allweddol megis Parc Cenedlaethol Eryri.</p> <p>Gwella mynediad i'r dirwedd wledig drwy rwydweithiau teithio llesol; rhwydwaith beicio/Hawliau Tramwy a chludiant cyhoeddus.</p> <p>Gwarchod a chadw adnoddau pridd.</p>

Pwnc IWBA	Materion sy'n berthnasol i'r Cynllun Trafnidiaeth Rhanbarthol	Cyfleoedd Cynllun Trafnidiaeth Rhanbarthol
Treftadaeth Ddiwylliannol	<p>Potensial i asedau treftadaeth ddiwylliannol gael eu heffeithio'n uniongyrchol ac anuniongyrchol gan newidiadau ffisegol i'r amgylchedd adeiledig. Mae hyn yn cynnwys effeithiau andwyol posib ar osodiad yr asedau treftadaeth yn sgil newidiadau yng nghyfaint a chyfansoddiad y traffig sy'n cael ei brofi yn eu hardal leol.</p> <p>Cyfran uchel o siaradwyr Cymraeg a hunaniaeth ddiwylliannol gref.</p>	<p>Gwella agweddau dwyieithog y NWRTP a'i gynigion.</p> <p>Cysylltu cymunedau sy'n siarad Cymraeg, cryfhau'r synnwyr o berthyn diwylliannol a'r cysylltiadau ieithyddol yn y rhanbarth.</p> <p>Gwella ac integreiddio'r rhwydwaith ledled y rhanbarth a gwella ei wytnwch ar gyfer y dyfodol fel bod mynediad gwell a mwy cynhwysol at safleoedd diwylliannol arwyddocaol.</p> <p>Annog cadwraeth a gwella'r amgylchedd hanesyddol, gan gynnwys gosodiad asedau treftadaeth.</p> <p>Osgoi gwaith fyddai'n addasu cymeriad neu oroesiad ffisegol asedau treftadaeth (yn cynnwys archeoleg).</p>
Amodau'r ddaear (priddoedd a daeareg)	<p>Peryglon daearegol, megis erydiad arfordirol, cael y potensial i amharu ar yr isadeiledd trafndiaeth a'i ddifrodi.</p>	<p>Gwarchod a gwella ansawdd a swm yr adnoddau dŵr daear.</p>
Yr Amgylchedd Dŵr	<p>Gallai'r ymyraethau sy'n gysylltiedig â'r NWTP gyfrannu at y dirywiad yn statws WFD cyrff dŵr (gan gynnwys dŵr daear), megis drwy newidiadau i'r isadeiledd adeiledig a draenio o'r rhwydwaith trafndiaeth.</p> <p>Gallai'r isadeiledd trafndiaeth gael ei effeithio'n andwyol gan lifogydd (afonol, dŵr daear ac arfordirol) ac erydiad arfordirol.</p>	<p>Dylid ystyried cyfleoedd i gwrdd â'r amcanion ar gyfer ardaloedd gwarchodedig a chyflawni statws cyffredinol dda Y Gyfarwydddeb Fframwaith Dŵr (WFD) ar gyfer dŵr wyneb a dŵr daear, gan gynnwys lliniaru yn erbyn effeithiau andwyol y sector trafndiaeth. Dylai hyn alinio â'r mesurau lleol a amlinellir yn y Cynlluniau Rheoli Basn Afon a chrynodeb dalgylch y dalgylchoedd cyfle yn ardal yr astudiaeth (h.y. Ynys Môn, Conwy, Clwyd a Dyfrdwy).</p> <p>Lle bo modd, dylai'r NWTP geisio gweithredu mesurau i adfer a gweithio â phrosesau naturiol i uchafu'r buddion a'r deilliannau amgylcheddol dŵr ehangach.</p>

Pwnc IWBA	Materion sy'n berthnasol i'r Cynllun Trafnidiaeth Rhanbarthol	Cyfleodd Cynllun Trafnidiaeth Rhanbarthol
Ffactorau hinsawdd	<p>Mae newid hinsawdd yn y dyfodol yn debygol o gynyddu difrifoldeb ac amllder digwyddiadau tywydd eithafol gan gynnwys llifogydd a sychder ac achosi hafau poethach a gaeafau gwlypach. Mae gan hyn y potensial i effeithio'n andwyol ar seilwaith trafndiaeth a tharfu ar deithio.</p> <p>Mae newidiadau yn yr hinsawdd yn debygol o effeithio ar y dewisiadau teithio y mae pobl yn eu gwneud. Er enghraifft, gall gaeafau gwlypach atal pobl rhag dewis opsiynau cludiant cyhoeddus os nad oes lloches ar gael i aros neu os yw'r gwasanaethau'n annibynadwy.</p>	<p>Cyfle i leihau allyriadau o drafnidiaeth drwy weithredu atebion carbon isel neu ddi-garbon gan gynnwys lleihau teithiau ceir, pontio i fflyd dim allyriadau a chreu rhwydweithiau trafndiaeth gwydn ac effeithlon.</p> <p>Ymgorffori mesurau i sicrhau bod y rhwydwaith trafndiaeth yn gallu gwrthsefyll effeithiau newid hinsawdd yn y dyfodol.</p>
Ansawdd aer	<p>Ar y cyfan mae ansawdd aer yn dda ac nid yw'n broblem fawr yn ardal NWTP o ystyried ei fod yn wledig ei natur yn bennaf.</p> <p>Gall hyrwyddo trosglwyddiad i gerbydau trydan gefnogi gostyngiadau mewn llygredd aer sy'n gysylltiedig â charbon deuocsid, carbon monocsid ac ocsidau nitraidd (fel NO₂). Fodd bynnag, mae cerbydau trydan yn dal i ryddhau llygredd mater gronynol (PM₁₀ a PM_{2.5}) sy'n gysylltiedig â theiars a brêcs yn gwisgo.</p> <p>Mae perygl y gallai datblygiadau newydd yn yr ardal (fel Porthladd Rhydd Ynys Môn ac Ardal Fuddsoddi Wrecsam) gynyddu nifer y cludo nwyddau sy'n teithio yn yr ardal, gan arwain at gynyddu llygredd aer a gwaethygu ansawdd aer lleol.</p>	<p>Er mwyn cael yr effaith fwyaf ar ansawdd aer, dylai ymyriadau ganolbwyntio ar leihau nifer y cerbydau ar y ffordd drwy gefnogi'r newid i deithio llesol a thrafnidiaeth gyhoeddus lle bynnag y bo modd.</p> <p>Gall creu cysylltiadau teithio llesol sydd wedi'u gwahanu'n ddigonol oddi wrth draffig ffyrdd helpu i leihau faint o lygredd y mae cerddwyr a beicwyr yn agored iddo a chynyddu'r nifer sy'n manteisio ar deithio llesol drwy greu opsiynau teithio llesol diogel.</p> <p>Dylai'r NWRTP gynnwys mentrau trafndiaeth perthnasol ar gyfer busnesau (e.e. hyrwyddo cludo nwyddau ar y rheilffordd, a beiciau e-cargo ar gyfer busnesau bach mewn prif drefi) i sicrhau nad yw iechyd cymunedau a chynefinoedd lleol yn cael eu heffeithio'n niweidiol.</p>
Sŵn	<p>Mae llygredd sŵn sy'n gysylltiedig â ffyrdd yn bryder allweddol yn ardal NWRTP, yn enwedig ar hyd prif lwybrau fel yr A55.</p> <p>Mae perygl y gallai datblygiadau newydd yn yr ardal (fel Porthladd Rhydd Ynys Môn ac Ardal Fuddsoddi Wrecsam) gynyddu nifer y cludo nwyddau sy'n teithio yn yr ardal, gan arwain at gynyddu llygredd sŵn ac effeithio ar breswylwyr lleol.</p>	<p>Mae gan y NWRTP gyfle i leihau llygredd sŵn sy'n cael ei brofi gan gymunedau lleol drwy leihau nifer y cerbydau ar y ffyrdd (drwy hyrwyddo'r trosglwyddiad i ddefnyddio cludiant cyhoeddus a theithio llesol) a chefnogi'r trosglwyddiad i gerbydau trydan.</p> <p>Dylai'r NWRTP gynnwys mentrau trafndiaeth perthnasol (e.e. hyrwyddo cludo nwyddau ar y rheilffordd), i sicrhau nad yw</p>

Pwnc IWBA	Materion sy'n berthnasol i'r Cynllun Trafnidiaeth Rhanbarthol	Cyfleodd Cynllun Trafnidiaeth Rhanbarthol
		<p>iechyd cymunedau a chynefinoedd lleol yn cael eu heffeithio'n niweidiol.</p> <p>Gall lleihau sŵn traffig ffordd (a sicrhau nad yw hyn yn cynyddu) o gwmpas Parc Cenedlaethol Eryri helpu i gynnal a gwella tawelwch yr ardal a chefnogi iechyd a llesiant defnyddwyr.</p> <p>Dylai'r NWRTP alinio â Chynllun Seinwedd Cymru lle bo modd.</p>
Seilwaith	<p>Efallai y bydd angen darparu dros 1,000 o dai yng Ngogledd Cymru bob blwyddyn i gwrdd â'r galw am dai.</p> <p>Mae cyfraddau adeiladu tai yn amrywio ledled y gogledd, gyda'r cyfraddau cwblhau uchaf yn Sir Ddinbych, Conwy ac Ynys Môn, a'r isaf yng Ngwynedd.</p> <p>Mae seilwaith hydrogen yn y dyfodol, gan gynnwys canolfannau cynhyrchu a rhwydweithiau trawsyriant, wedi'u cynllunio ar gyfer Gogledd Cymru fydd yn cysylltu â Gogledd-orllewin Lloegr.</p> <p>Mae dau leoliad yng Ngogledd Cymru wedi cael eu hadnabod ar gyfer datblygiadau ynni gwynt ar y tir ar raddfa fawr.</p> <p>Mae Gogledd Cymru yn cynnig amrywiaeth o sefydliadau addysg uwch ac addysg bellach, gan gynnwys Prifysgol Bangor.</p>	<p>Mae Porthladd Caergybi yn chwarae rhan hanfodol yn symudiad rhyngwladol mewnforiadau ac allforiadau ac fel porthladd mordeithiau a dylai'r NWRTP gynnwys ymyraethau priodol i gefnogi'r ased hwn.</p> <p>Gwella cysylltedd cludiant cyhoeddus y sefydliadau addysg uwch a phellach, cyfleusterau iechyd, a seilwaith cyhoeddus arall (e.e. llyfrgelloedd, cyfleusterau cymdeithasol, crefyddol a hamdden), i gymunedau lleol a rhanbarthol.</p>
Cludiant	<p>Mae rhannau gwledig o ogledd Cymru sy'n fwy dibynnol ar ddefnyddio ceir preifat ac mae yno lai o gyfle i elwa o ddulliau eraill o gludiant cyhoeddus a mentrau teithio llesol.</p> <p>Mae cyfran fach iawn o bobl yng Ngogledd Cymru yn byw yn agos at orsafoedd rheilffordd sydd â gwasanaethau cyson.</p> <p>Mae gwasanaethau cludo nwyddau cyfyngedig ar y rhwydwaith rheilffyrdd.</p>	<p>Er mwyn gwella gwasanaethau rheilffyrdd, y prif flaenoriaethau ar gyfer gwelliannau yw Llinell y Gororau, cynyddu capasiti yng Ngorsaf Caer, a lefelau gwasanaeth uwch ar Brif Reilffordd Gogledd Cymru. Dylid ystyried pwysigrwydd cysylltiadau â chanolfannau allweddol megis Llundain, Caerdydd, Manceinion (gan gynnwys y maes awyr), Lerpwl, Crewe, a Warrington (ar gyfer Northern Powerhouse Rail). Hefyd, dylid ystyried cysylltiadau teithio cynaliadwy i gyfleusterau cyfnewidfa mewn gorsafedd rheilffordd.</p>

Pwnc IWBA	Materion sy'n berthnasol i'r Cynllun Trafnidiaeth Rhanbarthol	Cyfleoedd Cynllun Trafnidiaeth Rhanbarthol
	<p>Mae digwyddiadau ar y pontydd dros y Fenai i Ynys Môn yn cael effaith andwyol ar gysylltedd, dibynadwyedd teithiau ac amseroedd croesi.</p> <p>Pellteroedd hir at wasanaethau allweddol, gan arwain at gyfraddau uchel o berchnogaeth car a lefelau isel o gerdded a beicio.</p> <p>Ar hyn o bryd, ychydig o ddarpariaeth sydd yng Ngogledd Cymru i weithredwyr cludo nwyddau ar y ffyrdd sy'n ceisio newid i danwydd glanach.</p> <p>Mae parcio ceir yn fater dadleuol mewn mannau prydferth allweddol gan gynnwys ym Mharc Cenedlaethol Eryri.</p>	<p>Dylanwadu ar wasanaethau bysiau fel bod amserlenni, llwybrau a phrisiau yn diwallu anghenion a galw lleol yn well.</p> <p>Cefnogi mentrau i ddatgarboneiddio'r rhwydweithiau cludo nwyddau a logisteg yng Ngogledd Cymru, e.e. drwy gynyddu cyfran y cludo nwyddau a gludir ar Brif Linell Gogledd Cymru.</p> <p>Gall y NWTP helpu i weithredu mesurau i gynyddu'r ddarpariaeth a'r defnydd o dtrafnidiaeth gyhoeddus a theithio llesol.</p> <p>Seilwaith trafndiaeth wedi'i gynllunio ar gyfer y dyfodol.</p> <p>Dylai'r NWTP gynnwys ymyraethau i gefnogi a gwella cysylltiadau cludiant cyhoeddus â Chaer gan fod hwn yn borth pwysig i Ogledd Cymru ac yn gyswllt allweddol ar gyfer economi gogledd-ddwyrain Cymru.</p> <p>Gwelliannau i dtrafnidiaeth gyhoeddus a mynediad at deithio llesol i atyniadau i dwristiaid.</p>
Adnoddau a gwastraff	<p>Mae cronfeydd mwynau i'w cael yng Nghymru eisoes, ond bydd rhai ardaloedd yn profi diffygion yn y deunydd sydd ar gael yn y dyfodol oni bai bod dyraniadau newydd yn cael eu hadnabod. Dylai seilwaith adeiledig sy'n ofynnol fel rhan o'r NWTP ddarparu adnoddau mor lleol â phosibl i leihau allyriadau, cludo nwyddau a chefnogi'r economi leol.</p>	<p>Cefnogi trosglwyddiad fflydoedd casglu gwastraff i EV.</p> <p>Dylai'r NW RTP ymgorffori egwyddorion economi gylchol. Mae hyn yn cynnwys lleihau'r angen i adeiladu seilwaith yn y lle cyntaf, ailddefnyddio deunyddiau wedi'u hailgylchu a lleihau'r defnydd o ddeunyddiau crai.</p> <p>Dylai'r NW RTP gefnogi greu rhwydweithiau a chyfleusterau trafndiaeth priodol fel bod modd casglu ailgylchu a gwastraff, ei gludo, ei ddioli a'i reoli er mwyn helpu i gwrdd â thargedau Cymru i gyflawni dim (sero) gwastraff erbyn 2050.</p> <p>Gwella effeithiolrwydd ynni ar draws y rhwydwaith trafndiaeth.</p>

Pwnc IWBA	Materion sy'n berthnasol i'r Cynllun Trafnidiaeth Rhanbarthol	Cyfleoedd Cynllun Trafnidiaeth Rhanbarthol
Economi	<p>Diffyg seilwaith trafndiaeth a chysylltiadau rhwng cyrchfannau allweddol yng Ngogledd Cymru yn effeithio ar gyfleoedd i ddenu twristiaid a buddsoddiad economaidd mewnol. Mae hyn yn cynnwys cysylltiadau rhwng dwyrain Cymru a gogledd-orllewin Lloegr, yn ogystal â chysylltiadau rhwng Gogledd a De Cymru.</p> <p>Mae'n anodd cyrraedd llawer o leoliadau twristaidd, gan gynnwys Parc Cenedlaethol Eryri, heb fynediad at gar.</p> <p>Mae Gwerth Ychwanegol Gros (GVA) y pen yng Ngogledd Cymru yn is na'r cyfartaledd yng Nghymru, ond mae hyn yn amrywio rhwng awdurdodau lleol.</p> <p>Mae cyfrannau uchel o ail gartrefi a llety gwyliau o fewn y stoc dai yn broblemau mewn rhannau o Ogledd Cymru, gan gynnwys Gwynedd ac Ynys Môn.</p>	<p>Byddai mwy o opsiynau trafndiaeth gyhoeddus o fudd i gael mynediad at atyniadau allweddol ac i leihau cyfaint y traffig a'r parcio ar ffyrdd gwledig a mannau prydferth cyfagos.</p> <p>Sicrhau bod y seilwaith yn ddigonol i gefnogi'r Porthladd Rhydd a'r parthau buddsoddi, gan gynnwys ar gyfer cludo nwyddau a gweithwyr.</p> <p>Gweithredu mentrau a seilwaith trafndiaeth priodol sy'n hyrwyddo twf economaidd cynaliadwy a mynediad at gyfleoedd cyflogaeth o ansawdd i bawb.</p>

5. Proses arfarnu a fframwaith IWBA

5.1 Y broses arfarnu

Mae'r adran hon yn amlinellu'r fframwaith IWBA arfaethedig, a fydd yn cael ei defnyddio i nodi, disgrifio, dadansoddi a chymharu effeithiau ac effeithiau'r NWRTP. O ystyried yr ystod eang o raglenni a chynlluniau (opsiynau) sy'n debygol o gael eu cynnig, mae potensial i weithrediad y NWRTP gael effaith sylweddol ar amrywiol feysydd pwnc amgylcheddol, cymdeithasol, economaidd a diwylliannol sy'n cael eu hystyried yn yr IWBA. I asesu'r effeithiau hyn yn briodol, mae cyfres o amcanion wedi'u datblygu i arwain datblygiad ac asesiad y NWRTP. Yn ogystal, lluniwyd cwestiynau penodol i arwain y broses asesu.

Bydd yr IWBA yn bennaf yn ansoddol ei natur ac yn cael ei gynnal ochr yn ochr â datblygu'r opsiynau ar gyfer NWRTP. Bydd hyn yn sicrhau bod effeithiau negyddol yn cael eu hosgoi a'u lleihau, tra'n gwneud y mwyaf o gyfleoedd i effeithiau cadarnhaol gael eu hymgorffori, ar yr un pryd. Er bod yr NWRTP yn canolbwyntio ar drafnidiaeth, mae ganddo'r potensial i gefnogi targedau ehangach ac mae ganddo fuddion pellgyrhaeddol gan gynnwys cynyddu gweithgarwch corfforol y boblogaeth, creu cynefinoedd, gwella tegwch mynediad at addysg a chyflogaeth, ysgogi gweithgaredd economaidd a hybu twristiaeth. Un o brif swyddogaethau'r IWBA felly yw dal y manteision ehangach hyn a'u hintegreiddio i ddatblygiad y NWRTP. Bydd Adroddiad drafft yr IWBA, a gyhoeddir ochr yn ochr â'r NWRTP drafft yn cael ei ddefnyddio i gofnodi canlyniad y broses hon ac i gyfleu sut mae'r IWBA yn cefnogi datblygu cynaliadwy.

5.2 Cwmpas daearyddol yr IWBA

Mae cwmpas daearyddol yr IWBA yn cael ei bennu gan gwmpas daearyddol y NWRTP, h.y. ardaloedd awdurdod lleol Ynys Môn, Wrecsam, Conwy, Sir y Fflint, Sir Ddinbych, a Gwynedd. Bydd cwmpas daearyddol rhai pynciau sylfaenol yn perthyn yn agos i ardaloedd cyfagos yn Lloegr, yn enwedig Caer a Lerpwl gan fod ymfudo sylweddol y ddwy ffordd dros y ffin mewn perthynas â chyflogaeth, gwasanaethau (e.e. iechyd) ac addysg. Mae ardaloedd arfordirol ardal yr astudiaeth hefyd yn golygu bod effeithiau daearol a morol (hyd at y marc dŵr isel cymedrig) yn bosibl a bydd angen eu hystyried yn yr IWBA.

5.3 Cwmpas Amserol yr IWBA

Mae'r NWRTP yn gosod y cynllun 5 mlynedd ar gyfer y rhanbarth (2025-2030) ac felly bydd yr IWBA yn adlewyrchu'r amserlen hon. O dan yr amgylchiadau y byddai'r effeithiau'n para'n hirach na'r amserlen hon, fe nodir hyn yn yr asesiad.

5.4 Asesu dewisiadau amgen

Mae adnabod, asesu a chymharu 'dewisiadau rhesymol amgen' yn un o ofynion y broses AAS ac felly mae'n cael ei gynnwys o fewn fframwaith IWBA. Bydd yr IWBA yn cael ei ddefnyddio i helpu i arwain a dylanwadu ar ddatblygiad y NWRTP. Bydd hyn yn helpu i osgoi effeithiau andwyol posibl ac yn hwyluso integreiddio mesurau i'r Cynllun sy'n darparu manteision cynaliadwyedd ehangach i'r amgylchedd, cymdeithas a'r economi.

Yng nghyd-destun y NWRTP bydd dewisiadau amgen yn cynnwys gwahanol raglenni a chynlluniau, a ddatblygwyd o dan bob maes ffocws polisi. Bydd fframwaith IWBA yn cael ei ddefnyddio i asesu 'rhestr hir' gychwynnol o opsiynau a fydd yn bwydo i mewn i broses sgrinio ehangach sy'n 'sgrinio allan' nifer o opsiynau am resymau fel hyfywedd neu gael effeithiau annerbyniol ar gynaliadwyedd. Bydd hyn yn gadael 'rhestr fer' o opsiynau a fydd yn cael eu harfarnu fel rhan o'r IWBA. Bydd canlyniadau'r IWBA yn cael eu defnyddio yn y broses gyffredinol o nodi'r 'dewis sy'n cael ei ffafrio' a fydd yn sail i'r NWRTP. Bydd yr asesiad o'r dewisiadau amgen yn cael ei adrodd yn Adroddiad IWBA (a elwir yn adroddiad Amgylcheddol yn y broses AAS).

5.5 Effeithiau eilaidd, cronrus a synergaid

Mae'n ofyniad o Reoliadau AAS bod effeithiau eilaidd (anuniongyrchol), cronrus a synergaid, yn cael eu nodi. Gweler isod ddiffiniadau o'r termau hyn, a bydd rhain yn cael eu hystyried yn yr IWBA:

- Effeithiau eilaidd (anuniongyrchol): Mae'r rhain yn effeithiau nad ydynt yn ganlyniad uniongyrchol o'r Cynllun ond maent yn digwydd o ganlyniad i lwybr cymhleth.
- Effeithiau cronrus: Mae'r rhain yn effeithiau sy'n codi gan bod effeithiau mwy nag un prosiect neu strategaeth yn cyfuno i effeithio ar dderbynnydd a allai fod yn fwy na'u heffeithiau unigol o'u hystyried ar wahân.
- Effeithiau synergaid: Mae hyn pan fo nifer o effeithiau unigol prosiect neu strategaeth (e.e. ansawdd aer a sŵn) yn cael effaith gronrus ar dderbynnydd (e.e. iechyd poblogaeth), sy'n fwy na phob effaith unigol.

5.6 Amcanion IWBA

Mae'r Fframwaith IWBA yn cynnwys cyfres o amcanion sydd wedi'u datblygu i gael mynediad at gynaliadwyedd yr opsiynau sy'n cael eu cynnig ar gyfer y NWRTP. Mae'r amcanion hyn, sydd wedi'u rhestru yn Nhabl 5-1, yn alinio â'r blaenoriaethau llesiant a'r uchelgeisiau a amlinellir yng Nghlanllawiau Arfarnu Trafnidiaeth Cymru (WelTAG)²⁸. Mae Tabl 5 -1 hefyd yn rhestru'r cwestiynau a ofynnir gan y NWRTP i gynorthwyo gyda'r asesiad yn erbyn pob un o'r amcanion, ynghyd â phynciau IWBA y mae'r amcanion yn ymwneud â nhw. Tabl 5-1 Amcanion IWBA ac aliniad â'r nodau Llesiant⁵

Mae'r holl ffactorau hyn yn cysylltu yn y ffyrdd canlynol:

- Strategaeth Trafnidiaeth Cymru (WTS): Mae'r WTS yn nodi'r weledigaeth a'r nodau ar gyfer trafndiaeth yng Nghymru. Ei nod yw gwella llesiant, hyrwyddo datblygu cynaliadwy, a gwella system drafnidiaeth Cymru.
- Nodau Llesiant: Mae blaenoriaethau llesiant ac uchelgeisiau llesiant WTS wedi'u cysylltu'n glos â nodau Deddf Llesiant Cenedlaethau'r Dyfodol 2015. Mae'r ddeddfwriaeth hon yn pwysleisio lles hirdymor, diogelu'r amgylchedd, a chynnydd cymdeithasol.
- Cyd-destun NWRTP: Datblygwyd yr amcanion o fewn Fframwaith IWBA yn seiliedig ar faterion a chyfleoedd allweddol a nodwyd fel rhai sy'n arbennig o berthnasol i'r NWRTP. Nodwyd y cyd-destun trwy sefydlu'r gwaelodlin (Adran 4 ac Atodiad B) ac adolygu cynlluniau, rhaglenni ac amcanion cynaliadwyedd presennol (fel y manylir yn Adran 3).
- Asesiadau statudol – rhaid i'r Fframwaith IWBA hefyd gwmpasu gofynion yr asesiadau statudol a amlinellir yn 1.3.2.

I grynhoi, mae Fframwaith IWBA yn darparu dull strwythuredig i sicrhau bod NWRTP yn cyd-fynd â nodau llesiant ehangach ac yn cyfrannu at ddatblygu cynaliadwy yng Ngogledd Cymru.

²⁸Canllawiau Arfarnu Trafnidiaeth Cymru (WelTAG). Llywodraeth Cymru, Chwefror 2024

Rhestrir Blaenoriaethau ac Uchelgeisiau Strategaeth Trafnidiaeth Cymru isod ac maent hefyd yn cyd-fynd â phob un o'r amcanion yn Nhabl 5 -1:

Blaenoriaethau

- 1** Dod â gwasanaethau i bobl er mwyn lleihau'r angen i deithio.
- 2** Caniatáu i bobl a nwyddau symud yn hawdd o ddrws i ddrws trwy wasanaethau a seilwaith trafndiaeth hygyrch, cynaliadwy ac effeithlon.
- 3** Annog pobl i newid i fathau mwy cynaliadwy o drafnidiaeth.

Uchelgeisiau

- 1** Da i bobl a chymunedau
- 2** Da i'r amgylchedd.
- 3** Da i'r economi a'r llefydd yng Nghymru
- 4** Da i ddiwylliant a'r iaith Gymraeg

Tabl 5-1 Amcanion IWBA ac aliniad â'r nodau Llesiant5

Amcanion IWBA	Sut y byddwn yn profi p'un a yw'r amcan wedi'i gwrdd? A fydd y NWTP...	Pwnc IWBA Perthnasol	Blaenoriaethau Perthnasol Strategaeth Drafnidiaeth Cymru	Uchelgeisiau Perthnasol Strategaeth Drafnidiaeth Cymru
1. Cefnogi cyflawniad tai a gwasanaethau lleol i gwrdd ag anghenion cymunedau lleol	<ul style="list-style-type: none"> Cefnogi creu cymunedau sy'n cynnig opsiynau trafnidiaeth hyfyw a chynaliadwy mewn a rhwng lleoliadau? Gwella mynediad at wasanaethau lleol? 	Poblogaeth Iechyd pobl Seilwaith Economi	<div style="display: flex; gap: 10px;"> <div style="background-color: #0056b3; color: white; padding: 2px 5px;">1</div> <div style="background-color: #e67e22; color: white; padding: 2px 5px;">2</div> <div style="background-color: #f1c40f; color: white; padding: 2px 5px;">3</div> </div>	<div style="display: flex; gap: 20px; margin-top: 200px;"> <div style="background-color: #27ae60; color: white; padding: 2px 5px;">1</div> <div style="background-color: #6b4594; color: white; padding: 2px 5px;">3</div> <div style="background-color: #e91e63; color: white; padding: 2px 5px;">4</div> </div>

Amcanion IWBA	Sut y byddwn yn profi p'un a yw'r amcan wedi'i gwrdd? A fydd y NWTP...	Pwnc IWBA Perthnasol	Blaenoriaethau Perthnasol Strategaeth Drafnidiaeth Cymru	Uchelgeisiau Perthnasol Strategaeth Drafnidiaeth Cymru
2. 2. Lleihau anghydraddoldeb a hyrwyddo cydlyniant cymunedol	<ul style="list-style-type: none"> Gwella amodau amgylcheddol ac ansawdd bywyd i'r cymunedau mwyaf difreintiedig? Cefnogi anghenion aelodau'r gymdeithas sydd â nodweddion gwarchoddedig? Gwella hygyrchedd cludiant cyhoeddus a theithio llesol i bob aelod o'r gymuned? Ymgysylltu â rhan-ddeiliaid, partneriaid a chymunedau lleol? Creu cyfleoedd ar gyfer cyfranogiad cymunedol? Cefnogi anghenion cludiant plant? 	Poblogaeth Iechyd pobl Trefnadaeth ddiwylliannol Cludiant Economi	1 2 3	1 3 4

Amcanion IWBA	Sut y byddwn yn profi p'un a yw'r amcan wedi'i gwrdd? A fydd y NWTP...	Pwnc IWBA Perthnasol	Blaenoriaethau Perthnasol Strategaeth Drafnidiaeth Cymru	Uchelgeisiau Perthnasol Strategaeth Drafnidiaeth Cymru
<p>3. 3. Gwella iechyd a lles y boblogaeth leol, gan gynnwys mewn perthynas ag iechyd corfforol a meddyliol</p>	<ul style="list-style-type: none"> • Annog y defnydd o deithio llesol? • Gwella cysylltedd rhwng cymunedau lleol, yn enwedig mewn ardaloedd lleol? • Lleihau ynysiad cymdeithasol? • Lleihau difrod ffisegol a gwella diogelwch gwasanaethau a seilwaith trafndiaeth? • Gwella mynediad at wasanaethau iechyd allweddol? • Gwella mynediad at wasanaethau hamdden? • Mynediad cyhoeddus at ofodau gwyrdd? 	<p>Poblogaeth Iechyd pobl Defnydd tir a thirwedd Ansawdd aer Sŵn Economi</p>	<p>1 2 3</p>	<p>1 2 3</p>
<p>4. Cadw, gwarchod a gwella buddiannau bioamrywiaeth a daearamrywiaeth, gan gynnwys drwy ddiogelu safleoedd, rhywogaethau a chynefinoedd pwysig.</p>	<ul style="list-style-type: none"> • Achosu niwed neu unrhyw ddirywiad yng nghyflwr unrhyw safleoedd dynodedig? • Arwain at golli cynefinoedd gwerthfawr? • Cyflawni cyfleoedd i adfer neu greu cynefinoedd lled-naturiol? • Cyflawni budd net i fioamrywiaeth a chyfrannu at wytnwch ecosystemau? 	<p>Bioamrywiaeth Amodau'r ddaear Yr amgylchedd dŵr</p>	<p>3</p>	<p>2</p>

Amcanion IWBA	Sut y byddwn yn profi p'un a yw'r amcan wedi'i gwrdd? A fydd y NWTP...	Pwnc IWBA Perthnasol	Blaenoriaethau Perthnasol Strategaeth Drafnidiaeth Cymru	Uchelgeisiau Perthnasol Strategaeth Drafnidiaeth Cymru
5. Gwarchod a gwella cymeriad y dirwedd, dynodiadau a mwynderau gweledol yn yr ardal leol	<ul style="list-style-type: none"> Achosi niwed i unrhyw dirweddau dynodedig neu warchoddedig? Arwain at wella amodau a chymeriad unrhyw dirweddau gwarchoddedig neu ddynodedig? Lleihau effeithiau andwyol traffig y ffordd a pharcio ar dirweddau a dynodiadau? O ganlyniad, collir darn o'r tir Gorau a Mwyaf Aml-bwrpas (BMV)? Cyfrannu at reoli teithio mewn ardaloedd twristiaeth yn effeithlon yn ystod cyfnodau prysur? 	Defnydd tir a thirwedd Treftadaeth ddiwylliannol Economi	Dim	1 2 3 4
6. Gwarchod a gwella'r dreftadaeth ddiwylliannol leol, gan gynnwys yr iaith Gymraeg	<ul style="list-style-type: none"> Achosi niwed uniongyrchol neu anuniongyrchol i asedau treftadaeth dynodedig? Gwella cyflwr neu leoliad asedau treftadaeth dynodedig? Darparu mesurau i osgoi a/neu liniaru niwed i asedau treftadaeth heb eu dynodi? Cefnogi cymunedau Cymraeg? Cynnwys mentrau i weithredu ac annog defnydd o'r Gymraeg? 	Poblogaeth Treftadaeth ddiwylliannol	Dim	1 3 4
7. Gwarchod a gwella iechyd dŵr daear, cyrff dŵr wyneb ac arfordirol, ansawdd dŵr ac adnoddau dŵr.	<ul style="list-style-type: none"> Cael effaith negyddol ar adnoddau dŵr a ddefnyddir ar gyfer echdynnu dŵr? Cael effaith negyddol ar ansawdd adnoddau dŵr? Cael effaith negyddol ar iechyd cyffredinol cyrff dŵr? Helpu i gyflawni mesurau corff dŵr WFD a chefnogi cyrff dŵr WFD i gyflawni statws ecolegol 'da'? 	Amodau'r ddaear Yr amgylchedd dŵr	Dim	1 2 3
8. Cefnogi trosglwyddiad tuag at sector trafnidiaeth gydag allyriadau carbon is (gan gynnwys sero) a gwella gwytnwch y seilwaith trafnidiaeth i wrthsefyll effeithiau newid yn yr hinsawdd.	<ul style="list-style-type: none"> Helpu i gyrraedd targedau Cymru i fod yn 'sero net' erbyn 2050? Cynyddu symudiad moddol o geir preifat i gludiant gyhoeddus a theithio llesol. Cynnwys cyfleoedd i gefnogi datgarboneiddio'r adran drafnidiaeth? Cefnogi defnydd o danwydd glanach ar gyfer trafnidiaeth, gan gynnwys cerbydau trydan? Cynnwys mesurau i gynyddu gwytnwch seilwaith presennol a newydd i effeithiau newid hinsawdd? Lleihau effaith digwyddiadau tywydd eithafol ar y rhwydwaith trafnidiaeth? Lleihau'r angen i deithio i gael mynediad at gyfleusterau a gwasanaethau allweddol? 	Ffactorau hinsawdd Cludiant	1 2 3	1 2 3
9. Gwarchod a gwella ansawdd aer lleol.	<ul style="list-style-type: none"> Gwella ansawdd aer i gymunedau? Achosi dirywiad mewn ansawdd aer? Cynnwys mentrau i annog pobl i fanteisio ar deithio llesol a chludiant cyhoeddus? 	Iechyd pobl Ansawdd aer	2 3	1 2 3

Amcanion IWBA	Sut y byddwn yn profi p'un a yw'r amcan wedi'i gwrdd? A fydd y NWTP...	Pwnc IWBA Perthnasol	Blaenoriaethau Perthnasol Strategaeth Drafnidiaeth Cymru	Uchelgeisiau Perthnasol Strategaeth Drafnidiaeth Cymru
10. Lleihau aflonyddwch o sŵn sy'n gysylltiedig â thrafnidiaeth a dirgryniad i gymunedau lleol.	<ul style="list-style-type: none"> Gwella'r seinluniau lleol? Arwain at ostyngiad mewn llygredd sŵn? Cynnwys mentrau i annog pobl i fanteisio ar deithio llesol a chludiant cyhoeddus? 	Iechyd pobl Sŵn	2 3	1 2 3
11. Ymgorffori egwyddorion yr economi gylchol i leihau'r defnydd o ddeunyddiau crai.	<ul style="list-style-type: none"> Defnyddio deunyddiau o ffynonellau cynaliadwy a sicrhau bod deunyddiau ac adnoddau'n cael eu defnyddio'n effeithlon? Cynnwys mentrau trafndiaeth a seilwaith sy'n golygu bod modd casglu ailgylchu a gwastraff, ei gludo, ei ddioli a'i reoli'n effeithiol? Cefnogi trosglwyddo y fflyd casglu gwastraff i danwydd glanach, megis defnyddio EV? Annog y defnydd o ddeunyddiau lleol? 	Adnoddau a gwastraff Economi	1 2 3	2 3
12. Creu system drafnidiaeth integredig sy'n hwyluso symudiad effeithlon a diogel pobl a chludo nwyddau, gan gyfrannu at fwy o ffyniant economaidd yn y rhanbarth.	<ul style="list-style-type: none"> Cynyddu'r tir sydd ar gael ar gyfer datblygu cyflogaeth? Cefnogi mynediad teg i gyfleoedd cyflogaeth, addysg a hyfforddiant? Gwella dibyniaeth a gwynwch y rhwydwaith trafndiaeth i gefnogi busnesau a gweithwyr yn well? Annog adfywio a buddsoddi, yn enwedig mewn ardaloedd mwy difreintiedig? Gwella mynediad rhwng Lloegr a Gogledd Cymru a gwella mynediad rhwng Gogledd a De Cymru? Annog mynediad cynaliadwy i gyfleusterau ac atyniadau i dwristiaid? Cefnogi'r economi wledig? Gwarchod a gwella harddwch naturiol yr ardal? 	Poblogaeth Economi Cludiant	1 2 3	1 3

5.6.1 Profi cydnawsedd amcanion IWBA

Mae'n bwysig nodi lle mae unrhyw wrthdaro posib rhwng amcanion IWBA fel y gellir eu dal a'u datrys wrth ddatblygu ac arfarnu'r opsiynau. Mae Tabl 5 -2 isod yn darparu adolygiad lefel uchel o'r amcanion yn erbyn ei gilydd, a lle gallai tensiwn godi, nodir hyn trwy farcio'r blwch gydag x. Ni roddir dadansoddiad manwl ar y cam hwn; fodd bynnag, mae'n amlwg y gallai fod tensiwn rhwng amcanion defnydd tir a datblygu a'u heffaith bosib ar yr amgylchedd naturiol. Bydd hyn yn cael ei archwilio ymhellach yn ystod yr asesiad.

Tabl 5-2 Profi cydnawsedd gwrthrychol IWBA.5

1.	Cefnogi cyflawniad tai a gwasanaethau lleol i gwrdd ag anghenion cymunedau lleol												
2.	Lleihau anghydraddoldeb a hyrwyddo cydlyniant cymunedol												
3.	Gwella iechyd a lles y boblogaeth leol, gan gynnwys mewn perthynas ag iechyd corfforol a meddyliol												
4.	Cadw, gwarchod a gwella buddiannau bioamrywiaeth a daearamrywiaeth, gan gynnwys drwy ddiogelu safleoedd, rhywogaethau a chynefinoedd pwysig.	x											
5.	Gwarchod a gwella cymeriad y dirwedd, dynodiadau a mwynderau gweledol yn yr ardal leol	x											
6.	Gwarchod a gwella'r dreftadaeth ddiwylliannol leol, gan gynnwys yr iaith Gymraeg												
7.	Gwarchod a gwella iechyd dŵr daear, cyrff dŵr wyneb ac arfordirol, ansawdd dŵr ac adnoddau dŵr.	x											
8.	Cefnogi trosglwyddiad tuag at sector trafndiaeth gydag allyriadau carbon is (gan gynnwys sero) a gwella gwytnwch y seilwaith trafndiaeth i wrthsefyll effeithiau newid yn yr hinsawdd.				x	x							
9.	Gwarchod a gwella ansawdd aer lleol.	x											
10.	Lleihau aflonyddwch o swm sy'n gysylltiedig â thrafnidiaeth a dirgryniad i gymunedau lleol.	x											
11.	Ymgorffori egwyddorion yr economi gylchol i leihau'r defnydd o ddeunyddiau crai.												
12.	Creu system drafnidiaeth integredig sy'n hwyluso symudiad effeithlon a diogel pobl a chludo nwyddau, gan gyfrannu at fwy o ffyniant economaidd yn y rhanbarth.				x								
Amcanion IWBA		1	2	3	4	5	6	7	8	9	10	11	

5.7 Asesu arwyddocâd

Bydd amcanion IWBA yn cael eu defnyddio i helpu i lywio datblygiad y NWRTP a byddant hefyd yn cael eu defnyddio i ddeall sut mae'n perfformio o ran cynaliadwyedd. Bydd opsiynau NWRTP yn cael eu hasesu yn erbyn amcanion IWBA gan ddefnyddio'r cwestiynau cyfatebol a nodwyd yn Nhabl 5 -1. Bydd sgôr yn cael ei neilltuo i bob amcan gan ddefnyddio'r meini prawf a amlinellir yn ddibynnol ar y math ac ar lefel yr effaith y mae'r NWRTP yn debygol o'u cael ar yr amcan. Bydd y sgôr yn cael ei chyflwyno mewn matrices yn Adroddiad IWBA ochr yn ochr â sylwebaeth a fydd yn cyfiawnhau ac yn ategu tystiolaeth ar gyfer y sgorio. Lle bo'n briodol, bydd hyn yn cynnwys gwybodaeth feintiol, fel canran sy'n cael ei ddal mewn carbon, neu ardal o gynefin a grëwyd.

Tabl 5-3 Meini prawf sgorio IWBA5

Sgôr IWBA	Diffiniad
++	Effaith gadarnhaol sylweddol debygol
+	Effaith gadarnhaol bosibl fychan
0	Effaith ddibwys debygol
-	Effaith negyddol fechan debygol
--	Effaith negyddol sylweddol debygol
?	Effaith debygol yn ansicr
+/-	Yn debygol o fod yn gymysgedd o effeithiau cadarnhaol a negyddol

6. Camau nesaf

6.1 Trosolwg

Cyhoeddir adroddiad Sgopio IWBA ar gyfer ymgynghori, a bydd yr adborth a gesglir yn cael ei ddwyn ymlaen i'r asesiad. Ymysg yr ymgynghoreion statudol mae CNC, Cadw, a Chyd-bwyllgor Corfforedig y Gogledd a Pharciau Cenedlaethol Lleol a Chenedlaethol.

Bydd Fframwaith IWBA yn arwain datblygiad y NWRTP ac yn llywio'r broses o ddatblygu ac arfarnu opsiynau. Drwy gydol y broses hon, bydd ymgynghori ac ymgysylltu ychwanegol yn digwydd gyda phartneriaid a rhan-ddeiliaid i helpu i lywio'r gwaith o ddatblygu'r NWRTP. Bydd canfyddiadau'r IWBA yn cael eu cyflwyno mewn Adroddiad IWBA, a fydd yn cyd-fynd â'r NWRTP drafft ar gyfer ymgynghori.

Bydd Adroddiad IWBA yn cynnwys y wybodaeth ganlynol:

Gwybodaeth waelodlin amgylcheddol, cymdeithasol, diwylliannol ac economaidd wedi'i diweddarau sy'n berthnasol i'r NWRTP.

Rhestr wedi'i diweddarau o gynlluniau, rhaglenni ac amcanion cynaliadwyedd a disgrifiad o sut mae'r rhain wedi cael eu hystyried yn yr arfarniad.

Y fethodoleg sydd wedi'i dilyn ar gyfer yr IWBA a sut y cafodd ei ddefnyddio i lywio'r gwaith o ddatblygu'r NWRTP.

Gwybodaeth am yr NWRTP arfaethedig, pam mae'r opsiwn neu'r opsiynau wedi'u dewis a'r opsiynau amgen a ystyriwyd.

Effeithiau amgylcheddol, cymdeithasol, diwylliannol ac economaidd tebygol y NWRTP (gan ddal yr holl asesiadau sydd eu hangen a/neu eu sgrinio i'r IWBA).

Camau lliniaru arfaethedig fydd yn cael eu cyflawni i leihau effeithiau negyddol sylweddol y NWRTP a chynyddu'r buddion y mae'n eu darparu.

Monitro arfaethedig a fydd yn cael ei wneud i helpu i reoli a gwerthuso effaith y NWRTP.

Bydd cyfle i roi adborth ar Adroddiad IWBA a'r NWRTP drafft cyn i'r NWRTP gael ei ddiweddarau a'i gwblhau. Pan gyhoeddir y NWRTP terfynol, bydd Adroddiad Ymgynghori a Datganiad Ôl-fabwysiadu yn cyd-fynd â hyn, gan sicrhau bod rhan-ddeiliaid a'r cyhoedd yn cael gwybod sut mae'r ymatebion i'r ymgynghoriad a deilliannau asesu IWBA wedi cael eu hystyried yn y NWRTP terfynol.

6.2 Rhoi eich barn

Rydym yn awyddus i glywed eich barn am y NWRTP sydd ar y gorwel, a'i IWBA. Ein nod yw creu Cynllun Trafnidiaeth sy'n croesawu datblygiad cynaliadwy yn llawn, yn mynd i'r afael â phryderon lleol, ac yn manteisio ar gyfleoedd a gynhyrchir gan Gynllun Trafnidiaeth rhanbarthol newydd ar gyfer Gogledd Cymru. Isod, rydym wedi cynnwys cyfres o gwestiynau i lywio eich adborth ar gwmpas a dull yr IWBA. Mae croeso i chi rannu sylwadau neu adborth ychwanegol ochr yn ochr â'ch ymatebion.

Cwestiynau:

1. Polisiâu, cynlluniau ac amcanion perthnasol

(1a) A ydych yn teimlo ein bod wedi cynnwys yr holl gynlluniau, rhaglenni ac amcanion cynaliadwyedd perthnasol ac wedi ystyried y rhai a restrwyd yn ddigonol?

[Cytuno'n gryf / Cytuno/ Niwtral/ Anghytuno / Anghytuno'n gryf]

(1b) A oes dogfennau eraill sy'n benodol berthnasol i'r NWRTP nad ydynt wedi'u rhestru ac y dylid eu hystyried?

2. Gwybodaeth sylfaenol a materion a chyfleoedd cynaliadwyedd allweddol

(2a) A oes unrhyw ffynonellau gwybodaeth sylfaenol sy'n berthnasol i'r NWRTP nad ydynt wedi'u rhestru ac y dylid eu hystyried?

(2b) Ydych chi'n teimlo bod y materion cynaliadwyedd a'r chyfleoedd a nodwyd yn adlewyrchiad cywir o'r rhai ym maes astudio'r NWRTP?

[Cytuno'n gryf / Cytuno/ Niwtral / Anghytuno / Anghytuno'n gryf]

(2c) A oes unrhyw faterion neu chyfleoedd cynaliadwyedd eraill y dylid eu hystyried o fewn yr IWBA?

3. Amcanion a chwestiynau cynaliadwyedd

(3a) A ydych yn cytuno â'r amcanion cynaliadwyedd a'r cwestiynau yr ydym wedi'u nodi?

[Cytuno'n gryf / Cytuno/ Niwtral / Anghytuno / Anghytuno'n gryf]

(3b) A oes unrhyw amcanion neu gwestiynau eraill y credwch y dylid eu cynnwys yn yr IWBA?

4. Fframwaith arfarnu cynaliadwyedd

(4a) Ydych chi'n cytuno â'r fframwaith gwerthuso arfaethedig a'r dull gweithredu i ymgymryd â'r IWBA?

[Cytuno'n gryf / Cytuno / Niwtral / Anghytuno / Anghytuno'n gryf]

5. Sylwadau ychwanegol

- (5a) A oes gennych unrhyw sylwadau eraill yr hoffech eu gwneud ynghylch y dull a'r cwmpas a gynigir ar gyfer yr arfarniad cynaliadwyedd integredig?

Atodiad A: Amcanion Polisi, Cynllunio a Chynaliadwyedd

Atodiad B: Gwaelodlin

Atodiad C: Cyrff Dŵr WFD

Atodiad D: Adroddiad Cyn Sgrinio HRA



CYD-BWYLLGOR CORFFOREDIG Y GOGLEDD

11 Hydref, 2024

TEITL: Parth Buddsoddi Sir y Fflint a Wrecsam

AWDURON: Alwen Williams, Prif Weithredwr Dros Dro
Ian Bancroft, Prif Weithredwr, Cyngor Bwrdeistref Sirol Wrecsam
Neal Cockerton, Prif Weithredwr, Cyngor Sir y Fflint

1. PWRPAS YR ADRODDIAD

1.1. Pwrpas yr adroddiad hwn yw rhoi'r wybodaeth ddiweddaraf am gynnydd Parth Buddsoddi newydd yn Sir y Fflint a Wrecsam sy'n canolbwyntio ar Weithgynhyrchu Uwch. Mae'r Parth Buddsoddi yn canolbwyntio ar fuddsoddiadau yn Sir y Fflint a Wrecsam ond disgwylir iddo gael effeithiau buddiol ehangach ar draws y Gogledd.

2. Y PENDERFYNIAD A GEISIR

2.1. Derbyn yr adroddiad.

3. Y RHESWM DROS Y PENDERFYNIAD

3.1. Adroddiad i roi'r wybodaeth ddiweddaraf i'r Aelodau am gynnydd.

4. DIWEDDARIAD CYFFREDINOL AR GYNNYDD

4.1. Mae cynnydd yn parhau i gael ei wneud mewn cydweithrediad agos â Chynghorau Sir y Fflint a Wrecsam, rhanddeiliaid lleol a Llywodraethau Cymru a'r DU. Datblygiad Porth 2: Mae'r Sector a Daearyddiaeth wedi canolbwyntio ar themâu allweddol sgiliau, arloesi a thrafnidiaeth a'r datblygiadau a gaiff eu datgloi ar y Safleoedd Treth arfaethedig.

4.2. Mae'r ddogfen Porth 2 ddrafft wedi'i pharatoi ar gyfer ei hadolygu'n ffurfiol gan y Llywodraeth, gyda'r bwriad o gyflwyno'r drafft, unwaith, ac os cadarnheir y rhaglen IZ yn y Gyllideb ar 30 Hydref, 2024. Bydd Porth 3 yn dilyn ddiwedd mis Tachwedd unwaith y bydd Porth 2 wedi cael ei gymeradwyo.

5. TROSOLWG O SAFLEOEDD TRETH

5.1 Gall y Parth Buddsoddi gael tri Safle Treth hyd at 200ha yr un. Dangosir y Safleoedd Treth arfaethedig yn Nhabl 1 isod. Mae Canllawiau Technegol Llywodraeth y DU yn awgrymu bod cost buddion safle treth yn £75,000 yr hectar. Yn seiliedig ar y dybiaeth hon, cost y buddion, a ariennir o'r dyraniad o £160m yw tua £10.7m. Bydd angen cytuno ar y dyraniad gwirioneddol gyda Thrysorlys EM a Llywodraeth Cymru a gallai gynyddu o ystyried maint a dwysedd y datblygiad arfaethedig.

- 5.2. Mae'r tri safle treth yn cwmpasu 143ha, yn cynnwys 5,190,000 troedfedd sgwâr o arwynebedd llawr datblygu ac mae ganddynt y potensial i gefnogi dros 6,400 o swyddi newydd. Gallai swyddi pellach - tua 1000 - gael eu creu gan brosiectau a gaiff eu hadnabod yn yr alwad am brosiectau.

Tabl 1 Crynodeb Safle Treth Arfaethedig			
Enw'r Safle Treth	Enw'r Plot	Tirfeddianwyr	Hectarau
Porth Glannau Dyfrdwy	B, D a 3 Stealth	Marshalls CDP	19
	Airfields	Pochin Goodman	36
	Link 56	Smartstage Limited / Great Bear Distribution Limited	12
Warren Hall	Eastern Parcels	Llywodraeth Cymru	12
Cyfanswm Sir y Fflint			79
Stad Ddiwydiannol Wrecsam	Utopia Phase 1	NetworldSports	28
	Wrexham 1M	First Investments	24
	Wrexham 152	First Investments	6
	Bridgeway Centre	First Investments	6 est
Cyfanswm Wrecsam			64
Cyfanswm cyffredinol			143

6. CRYNODEB BUDDSODDI ARDRETHI A GEDWIR

- 6.1. Gall y Parth Buddsoddi fod â dwy ardal wedi'u dynodi ar gyfer Buddsoddi Ardrethi a Gedwir. Er mwyn gwneud y gorau o werth yr ardrethi a gedwir, cynigiwyd y ddau Safle Treth mwyaf fel Ardaloedd Safleoedd Treth a Gedwir. Ac eithrio safleoedd datblygu 'Wrecsam 1M' a 'Wrecsam 152' y tybir eu bod wedi'u datblygu'n llawn, mae'r model isod yn seiliedig ar 50% o'r cyfraddau cynhyrchu arwynebedd llawr datblygu yn y 10 mlynedd cyntaf (ac felly'n cael eu cadw am 15 mlynedd) ac 20% wrth gefn, disgwylir i gyfanswm y gronfa ardrethi fod tua £93.64m. Dangosir y manylion yn Nhabl 2 isod. Byddai angen i'r swm y Gronfa darluniadol ystyried ei gostau gweithredu ei hun a'i gostau llog wrth sefydlu adnodd ariannu. Bydd dyraniadau cyllid o'r Gronfa yn cael eu penderfynu fesul achos gan yr awdurdod lletya.
- 6.2. Cyfanswm arwynebedd y llawr a nodir yn y prif gynlluniau ar gyfer y safleoedd a ddynodir yw 2,465,000 troedfedd sgwâr yn Sir y Fflint a 2,502,762 troedfedd sgwâr yn Wrecsam. Tybir bod y Gwerth Ardrethi yn £5 y droedfedd sgwâr.
- 6.3. Bydd gwaith pellach yn cael ei wneud i ddarparu asesiad mwy gronynnol o'r agwedd yma ar y rhaglen. Mae'r ffigurau yn enghraifft o raddfa ar hyn o bryd.

Tabl 2 Crynodeb Ardollau a Gedwir				
Lleoliad Ardollau a Gedwir	Amcangyfrif o arwynebedd llawr a ddarperir yn y 10 mlynedd cyntaf (t.sg.)	Cyfraddau a gasglwyd y flwyddyn	Cyfanswm a gasglwyd dros 15 mlynedd	Amcangyfrif o'r Gronfa Ardollau a Gedwir gyda 20% wrth gefn
Sir y Fflint	1,232,500	£3,142,875	£47,143,125	£37,714,500
Wrecsam	1,827,762	£4,660,793	£69,911,897	£55,929,517
Cyfanswm				£93,644,017

- 6.4. Gall yr adnoddau uchod ariannu swyddogaethau Cyngor sy'n gysylltiedig â'r Parth Buddsoddi yn ogystal â phrosiectau 'o fewn blwyddyn' a phrosiectau mawr a ariennir trwy fenthycy yn erbyn ardollau a gedwir yn y dyfodol a sicheir drwy Werth Ardrethol a gadarnheir o ddatblygiad newydd.

7. CEFNIDIR AC YSTYRIAETHAU PERTHNASOL

- 7.1. Mae disgwyl i Lywodraeth y DU gadarnhau cyllid a rhaglen y Parth Buddsoddi yn Natganiad yr Hydref ar 30th Hydref, 2024. Mae swyddogion Llywodraeth y DU, Llywodraeth Cymru, y CBC a Chynghorau Sir y Fflint a Wrecsam yn cyfarfod yn wythnosol i yrru datblygiad y Parth Buddsoddi yn ei flaen.
- 7.2. Y bwriad yw dod â chynnig y Parth Buddsoddi (a gytunir gyda Chynghorau Sir y Fflint a Wrecsam) i gyfarfodydd y CBC yn y dyfodol i'w gymeradwyo. Os cytunir arno, bydd y cyflwyniad yn cael ei ystyried gan Lywodraeth y DU a Llywodraeth Cymru ym mis Rhagfyr a mis Ionawr fel y gellir paratoi Memorandwm Cyd-ddealltwriaeth i'w gymeradwyo gan y CBC ym mis Mawrth. Ochr yn ochr â hynny, bydd Cynllun Cyflawni Blynnyddol yn cael ei baratoi a'i gytuno gyda Llywodraeth y DU a Llywodraeth Cymru i ganiatáu talu cyllid blwyddyn 1 ym mis Ebrill 2025 a'r rhaglen i ddechrau.
- 7.3. Bydd angen ystyriaeth bellach i nodi proses recriwtio ac adnoddau'r tîm sy'n angenrheidiol er mwyn i'r rhaglen ddechrau. Bydd cynllunio pellach ar hyn yn digwydd unwaith y bydd penderfyniad y Llywodraeth ar y rhaglen yn glir.

8. THEMÂU PARTH BUDDSODDI

- 8.1. **Sgiliau** - bydd y Bartneriaeth Sgiliau Rhanbarthol yn arwain ac yn helpu i gyflawni'r thema Sgiliau ar gyfer y Parth Buddsoddi. Derbyniodd yr RSP ddiweddariad ar y Parth Buddsoddi yn eu cyfarfod ym mis Medi a chytunodd i gefnogi Gweithdy Sgiliau gyda phartneriaid sgiliau yn hyrwyddo prosiectau i'w hystyried gan y Parth Buddsoddi ar 15 Hydref, 2024.
- 8.2. **Arloesedd**- mewn partneriaeth â Chydweithwyr Arloesedd LIC, Cynghorau Sir y Fflint a Wrecsam ac AMRC, cynhelir gweithdy arloesi yn AMRC am 2:30 ar 17 Hydref, 2024. Bydd y gweithdy'n rhedeg drwy'r prosiectau arloesi a gyflwynwyd yn yr alwad am brosiectau ac yn adnabod synergeddau, bylchau a chyfleoedd ar gyfer yr ymyriadau arloesi a gynigir yn y rhaglen Parth Buddsoddi.
- 8.3. **Trafnidiaeth** - Dan arweiniad Trafnidiaeth Cymru ac wedi'i gynllunio ar gyfer prynhawn 15 Hydref, y bwriad yw trefnu gweithdy ar thema trafndiaeth gydag arweinwyr trafndiaeth ALL i redeg drwy gyfleoedd ar gyfer llwybrau bysiau â chymorth, cyfleoedd teithio llesol a chyfleoedd prosiectau seilwaith trafndiaeth strategol a lleol i alluogi twf y safleoedd datblygu allweddol ar draws Sir y Fflint a Wrecsam orau.

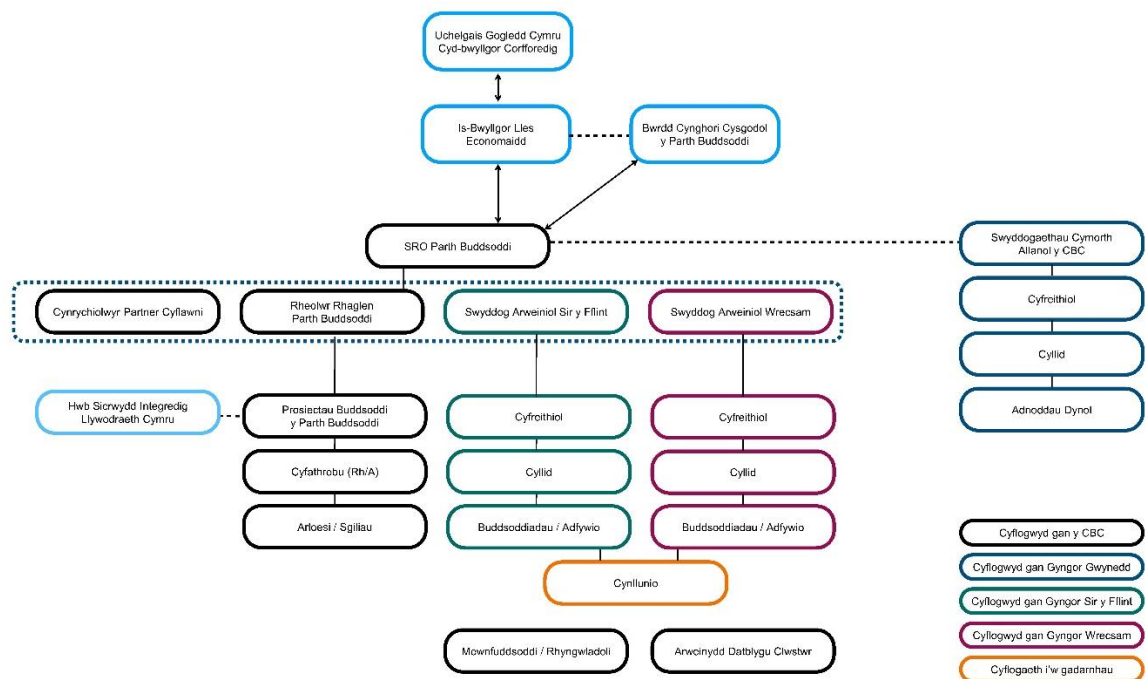
9. STRWYTHUR AC ADNODDAU'R TÎM PARTH BUDDSODDI

- 9.1. Gall y Parth Buddsoddi ddyrannu £6.4m i gostau'r rhaglen sy'n gysylltiedig â chyflawni'r rhaglen. Mae Tabl 3 yn dangos rhaniad darluniadol rhwng y CBC a'r ddau gyngor sy'n bartneriaid. Yn ychwanegol i dîm craidd y rhaglen, y bwriad yw creu Uned Gynllunio i'w ariannu drwy adnoddau refeniw ychwanegol o £1m drwy Grant Hyblyg y Parth Buddsoddi. Bydd yr Uned Gynllunio'n cael ei sefydlu i ddechrau dros y 5 mlynedd gyntaf i gyflymu ceisiadau cynllunio a safleoedd datblygu allweddol.

Tabl 3 Dyranriad Adnoddau Dangosol					
Partner	Rhaglen y flwyddyn	Cyfanswm Adnoddau'r Rhaglen	Cynllunio y flwyddyn	Cyfanswm adnoddau'r Uned Gynllunio	Cyfanswm Adnoddau Refeniw
Sir y Fflint	£220,000	£2,200,000	£75,000	£375,000	£2,575,000
Wrecsam	£220,000	£2,200,000	£75,000	£375,000	£2,575,000
CBC	£200,000	£2,000,000			£2,000,000
Cymorth Cyfoeth Naturiol Cymru / Uned Gynllunio			£50,000	£250,000	£250,000
Cyfanswm	£640,000	£6,400,000	£200,000	£1,000,000	£7,400,000

- 9.2. Mae rolau'r CBC yn canolbwyntio ar atebolrwydd y rhaglen, adrodd a sicrwydd y prosiectau buddsoddi. Mae rolau Sir y Fflint a Wrecsam yn canolbwyntio ar weithio gyda phartneriaid lleol, datblygu prosiectau a gweithio i hwyluso cyflawni'n llwyddiannus drwy'r broses sicrwydd ac wrth gyflawni. Bydd Cynghorau Lleol yn cefnogi'r gwaith ar drafnidiaeth, cynllunio, sgiliau ac arloesedd.
- 9.3. Gellir defnyddio'r adnodd Parth Buddsoddi ar gostau sy'n gysylltiedig â swyddogion presennol y Cyngor a'r CBC yn treulio amser ar gyflawni'r rhaglen. Mae hyn yn cynnwys rolau mewn rheoli rhaglenni, sicrwydd, datblygu economaidd, cymorth busnes, cyllid, cyfreithiol a chynllunio.
- 9.4. Nodir strwythur arfaethedig y tîm yn Ffigur 1 isod.

Ffigur 1 - Strwythur Arfaethedig y Tîm



10. GOBLYGIADAU CYFREITHIOL

- 10.1. Yn unol â phapurau blaenorol ar y Parth Buddsoddi i'r CBC, y disgwyl yw i'r CBC ymrwymo i Femorandwm Cyd-ddealltwriaeth gyda Llywodraeth y DU a Llywodraeth Cymru. Bydd y CBC hefyd yn cyflogi neu'n ymrwymo i gontractau gwasanaeth gyda phartneriaid awdurdodau lleol

ac ymgynghorwyr i gefnogi'r gwaith o gyflawni'r Parth Buddsoddi. Wrth gyflawni'r rhaglen, fel rhan o'i rôl ac fel corff atebol, bydd y CBC yn goruchwyllo'r gwaith o reoli proses sicrwydd prosiect ac yn ymrwmo i Gytundebau Cyllid Grant gyda phrifysgolion, sgiliau, awdurdodau lleol a busnesau lleol. Mae angen gwerthuso ystyriaethau rheoli cymhorthdal ymhellach ond disgwylir iddynt gael eu cynnwys mewn Cynllun Rheoli Cymhorthdal ar draws y rhaglen.

ATODIADAU:

Dim

YMATEB Y SWYDDOGION STATUDOL:

i. Swyddog Monitro:

"Mae'n bwysig o ystyried ei rôl bod y CBC yn cael ei ddiweddarau o gynnydd ar y prosiect sylweddol hwn."

ii. Swyddog Cyllid Statudol:

"Rwy'n cefnogi cynnwys yr adroddiad hwn. Bydd swyddogion o'r Gwasanaeth Cyllid yn parhau i ddarparu cefnogaeth a her yn ôl yr angen wrth ddatblygu'r prosiect, gan gynnwys cydweithio â swyddogion y ddau gyngor wrth i'r cynlluniau ddatblygu."